

# Homeowners Guide

## Close-Coupled Toilets

400214, 402015, 402210,  
402214, 402215, 402315

Français, page "Français-1"  
Español, página "Español-1"

**STERLING**

A KOHLER COMPANY

1011077-5-A

## Thank You For Choosing Sterling

We appreciate your commitment to Sterling value. Please take a few minutes to review this manual before using your new toilet. If you encounter any performance problems, please don't hesitate to contact us. Our phone numbers are listed on the back cover. Thanks again for choosing Sterling.

## Your Sterling Toilet

Your Sterling toilet combines outstanding function, comfort, and performance with remarkable style and class.

Crafted from a clay mixture that is fired at an intense heat to vitrify the clay and fuse the glaze, your Sterling toilet is scratch- and abrasion-resistant. Its surface won't stain, discolor, rust, or fade. Every component in your Sterling toilet is specifically designed to increase the toilet's useful life.

## How To Use This Manual

This manual is designed to help you troubleshoot and repair any problems that may develop with the operation of your toilet. If a problem occurs:

- Refer to the Troubleshooting section to determine a probable cause.
- Follow the maintenance and repair instructions in this manual to correct the problem.
- Check the Service Parts section to determine the part numbers for any replacement parts necessary.
- Use the information on the back cover of this manual to contact Sterling to order parts, or for help if you cannot correct the problem.

## Care and Cleaning

Clean the outside surface of your vitreous china toilet with mild soap and warm water. Wipe the entire surface completely dry with a clean, soft cloth. You may use soft abrasive cleaners when necessary to clean your toilet. Do not use strong abrasive cleaners, as they will scratch and dull the surface. Wipe any splashes of cleaner solutions from plastic or plated surfaces immediately. Use toilet bowl cleaners on the inside of the bowl only.

If the surface becomes excessively dirty, use a general purpose cleaner

### Care and Cleaning (cont.)

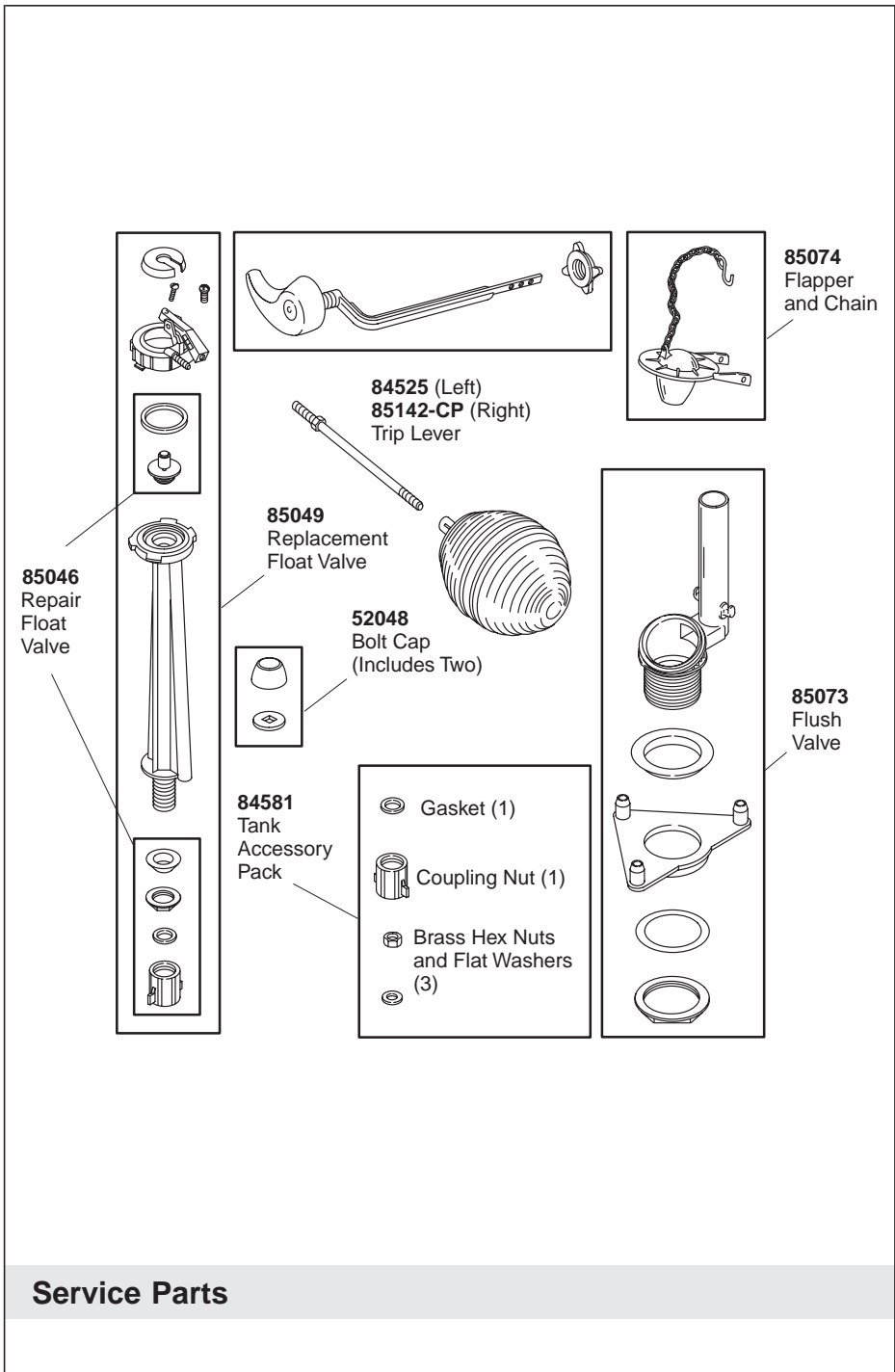
such as: Fantastik® All Purpose, Lysol® Basin, Tub and Tile Cleaner, Soft Scrub® Multi Purpose, Scrub Free® Disinfectant Bathroom Cleaner, Clorox Clean-Up®, Spic and Span Liquid, Comet® Liquid Bathroom Cleaner, Scrubbing Bubbles® Bathroom Cleaner, Bar Keeper's Friend®, or Bon Ami®.

Over time, hard water deposits may clog toilet rim holes and trapways. To clean, use a commercial cleaner that is recommended for removing hard water deposits. Follow the cleaner manufacturer's instructions.



**WARNING: Risk of property or product damage.** Do not use in-tank cleaners in your toilet. Products containing chlorine (calcium hypochlorite) can seriously damage fittings in the tank. This damage can cause leakage and property damage.

Sterling shall not be responsible or liable for any tank fitting damage caused by the use of cleaners containing chlorine (calcium hypochlorite).



## Warranty - Five-Year Limited

### Vitreous China Toilets and Lavatories

Based on the classification specified above, Sterling Plumbing, a division of Kohler Co., (Sterling) toilets and lavatories made of vitreous china are warranted to be free of manufacturing defects for 5 years from the date of sale. Sterling also warrants for 5 years from the date of sale that its low consumption toilets will be free of manufacturing defects that prevent one flush cleaning of the bowl per ASME A112.19.6 1990 performance requirements, when installed and operated per instructions packed with the product.

Sterling will, at its election, repair, rectify or replace a fixture when Sterling's inspection discloses any such defects occurring in normal usage within the time period of coverage stated above. Sterling is not responsible for removal or installation costs where replacement is indicated. Damages due to improper handling, installation or maintenance are not considered manufacturing defects and are not covered by this warranty. This warranty is valid for the original consumer purchaser only.

To obtain warranty service, contact Sterling, either through your plumbing contractor, home center, wholesaler or dealer, or by writing Sterling Plumbing, Consumer Services, 444 Highland Drive, Kohler, Wisconsin 53044, 1-888-783-7546.

**To the extent permitted by law, all implied warranties including that of merchantability and fitness of particular purpose are hereby disclaimed. Sterling disclaims any liability for special, incidental, or consequential damages.** Some states/provinces do not allow limitations on how long an implied warranty lasts, or the exclusion or limitation of special, incidental or consequential damages, so these limitations and exclusions may not apply to you. This warranty gives you specific legal rights. You may have other rights which vary from state/province to state/province.

This is our exclusive written warranty.

## 1. Troubleshooting Guide

### Troubleshooting Tips

**NOTE:** This troubleshooting guide is for general aid only. For warranty service, contact your dealer or wholesale distributor.

**NOTE:** If the problem is water continuously running into the toilet, turn off the water supply to the toilet. **Do not flush.** If the water level in the tank lowers, replace the flapper and chain. If the level in the tank remains constant, replace the float valve.

## Troubleshooting Guide (cont.)

### Troubleshooting Table

Symptoms	Cause	Recommended Action
Continuous water flow into bowl.	<ul style="list-style-type: none"><li>A. Foreign particles between flapper ball and flush valve seat.</li><li>B. Worn flapper ball.</li><li>C. Trip lever arm and chain assembly binding, holding flapper ball open.</li><li>D. Float valve leaks or doesn't close.</li></ul>	<ul style="list-style-type: none"><li>A. Clean area between flapper ball and valve seat.</li><li>B. Replace flapper ball.</li><li>C. Repair binding or replace trip lever assembly.</li><li>D. Repair/replace float valve.</li></ul>
Intermittent water flow into bowl.	<ul style="list-style-type: none"><li>A. Flapper ball not fully seated.</li><li>A. Worn flapper ball.</li><li>B. Float valve leaks or doesn't close.</li></ul>	<ul style="list-style-type: none"><li>A. Clean area between flapper ball and valve seat.</li><li>A. Replace flapper ball.</li><li>B. Repair/replace float valve.</li></ul>
Long or noisy tank fill cycle.	<ul style="list-style-type: none"><li>A. Partially plugged valve inlet or supply tubing.</li></ul>	<ul style="list-style-type: none"><li>A. Carefully clean inlet passage.</li></ul>

# Guide du propriétaire

## W.C. à couplage direct

### Merci d'avoir choisi Sterling

Nous apprécions votre engagement envers la qualité Sterling. Veuillez s'il vous plaît, prendre quelques minutes pour consulter ce manuel avant d'utiliser votre nouveau W.C. Ne pas hésiter à nous contacter en cas de problème d'installation ou de fonctionnement. Nos numéros de téléphone sont indiqués au verso. Merci encore d'avoir choisi Sterling.

### Votre W.C. Sterling

Votre W.C. Sterling combine une fonctionnalité remarquable, un confort, une performance, un style et une classe exceptionnels.

Confectionné avec une mixture d'argile chauffée à haute température pour la vitrifier et fusionner l'émaillage, votre W.C. Sterling est résistant aux rayures et aux abrasions. Sa surface ne se tachera pas, ni se décolorera, rouillera ou ternira. Chaque élément de votre W.C. Sterling est spécialement conçu pour accroître sa durée d'utilisation.

### Comment utiliser ce manuel

Ce manuel est conçu pour vous aider à étudier ou à réparer tous les problèmes qui pourraient se développer en cours d'opération de votre W.C. Si un problème se pose:

- Se reporter à la section Dépannage pour déterminer la cause probable.
- Suivre les instructions de maintenance et de réparation dans ce manuel pour réctifier le problème.
- Vérifier la section Pièces de rechange pour déterminer le numéro de la pièce en cas de tout remplacement nécessaire.
- Utiliser les informations au verso de ce manuel pour contacter Sterling et commander des pièces de rechange, ou pour de l'assistance le problème ne peut pas être corrigé.

## Entretien et nettoyage

Nettoyer la surface extérieure du produit en porcelaine vitrifiée avec un savon doux et de l'eau chaude. Essuyer complètement toute la surface avec un chiffon doux et propre. Des nettoyeurs abrasifs peuvent être utilisés selon la nécessité pour nettoyer le W.C. Ne pas utiliser de nettoyeur abrasif trop fort car il pourrait rayer et abîmer la surface. Essuyer immédiatement toutes éclaboussures du nettoyeur des surfaces en plastique ou plaquées. N'utiliser de nettoyeur pour cuvette que sur la surface intérieure de celle-ci.

Si la surface devient excessivement sale, utiliser un nettoyeur à usage général, tel que: Fantastik® Tout Usage, Lysol® Nettoyeur pour Lavabo, Baignoire et Carreaux, Soft Scrub® Tout Usage, Scrub Free® Désinfectant pour Salle de Bains, Clorox Clean-Up®, Spic and Span Liquide, Comet® Nettoyeur Liquide pour Salle de Bains, Scrubbing Bubbles® Nettoyeur pour Salle de Bains, Bar Keeper's Friend®, ou Bon Ami®.

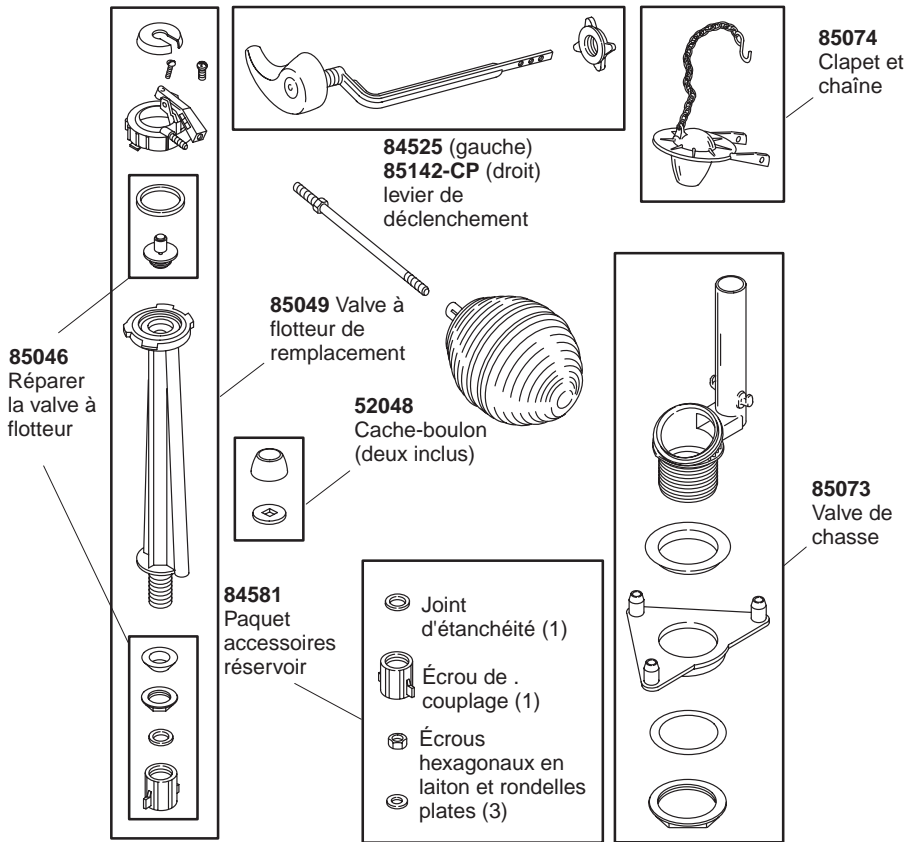
Avec le temps, des dépôts de calcaire peuvent se former et boucher les trous du rebord du W.C. et du siphon. Pour nettoyer, acheter un détergent professionnel recommandé pour les dépôts de calcaire. Suivre les instructions de nettoyage du fabricant.



**AVERTISSEMENT : Risque d'endommagement du produit.** Ne pas utiliser des détergents conçus pour le réservoir dans le W.C. Les produits qui contiennent du chlore (hypochlorite de calcium) peuvent causer des dommages graves aux composants internes du réservoir. Ceci peut créer des fuites et des dommages matériels.

Sterling décline toute responsabilité quant à tout endommagement de composants internes de réservoir causé par l'utilisation de nettoyeurs qui contiennent du chlore (hypochlorite de calcium).





**Pièces de rechange**

## Garantie - Limitée à cinq ans

### W.C. et lavabos en porcelaine vitrifiée

Selon la classification décrite ci-dessus, Sterling Plumbing, une division de Kohler Co. (Sterling) W.C. et lavabos en porcelaine vitrifiée sont garantis sans défauts de fabrication pendant 5 ans à partir de la date de vente. Sterling garantit aussi pour 5 ans depuis la date de vente que ses W.C. à faible consommation d'eau seront sans défauts de fabrication qui empêcheraient l'opération de nettoyage de la cuvette selon les conditions de performance ASME A112.19.6 1990, lorsqu'ils sont installés et utilisés suivant les instructions fournies avec le produit.

Sterling décidera, à son insu, de réparer, rectifier, ou de remplacer un appareil sanitaire après qu'une inspection de Sterling ait décelé de tels défauts en cours d'usage normal domestique, pendant la période de couverture citée plus haut. Sterling n'est pas responsable des coûts d'installation ou de démontage, dans le cas où un remplacement est nécessaire. Tous dommages dûs à une manipulation ou installation erronées ou à un mauvais entretien du produit ne seront pas considérés comme défauts de fabrication, et ne seront pas couverts par la présente garantie. Cette garantie est accordée uniquement à l'acquéreur initial.

Pour vous prévaloir du service-garantie, contacter Sterling, soit par l'intermédiaire de votre plombier, centre de rénovation, grossiste ou vendeur, ou encore par écrit à Sterling Plumbing, Consumer Services, 444 Highland Drive, Kohler, Wisconsin 53044 USA. 1-888-783-7546.

**Dans les limites permises par la loi, toutes les garanties appliquées de qualité marchande et celles d'aptitude à un emploi particulier sont déclinées ici. Sterling décline toute responsabilité contre les dommages particuliers, corrélatifs ou indirects.** Certains états/provinces ne permettent pas la limitation sur la durée de la garantie, ou l'exclusion ou la limitation spéciale, de dommages occasionnés, ou corrélatifs à un accident, de sorte que ces limitations ou exclusions pourraient ne pas s'appliquer dans votre cas. La présente garantie vous donne des droits légaux spécifiques. Vous pouvez également avoir d'autres droits qui varient d'un état/province à l'autre.

Ceci constitue notre garantie écrite exclusive.

## Guide de dépannage

### Conseils de dépannage

**REMARQUE :** Ce guide de dépannage est seulement destiné à une aide générale. Pour une réparation sous garantie, contacter le vendeur ou distributeur.

**REMARQUE :** Si le problème consiste à un écoulement d'eau continu dans le W.C., couper l'alimentation. **Ne pas tirer la chasse.** Si le niveau d'eau dans le réservoir baisse, remplacer le flotteur et la chaîne. Si le niveau dans le réservoir est constant, remplacer la valve flottante.

### Tableau de dépannage

Symptômes	Cause	Action recommandée
L'eau n'arrête pas de couler dans la cuvette.	<p><b>A.</b> Il y a des débris logés entre la boule du clapet et la base de la valve de chasse.</p> <p><b>B.</b> La boule du clapet est usée.</p> <p><b>C.</b> Le bras du levier de déclenchement et l'ensemble de chaîne sont pincés, maintenant la boule du clapet ouverte.</p> <p><b>D.</b> La valve à flotteur fuit ou ne ferme pas.</p>	<p><b>A.</b> Nettoyer entre la boule du clapet et le joint de la valve.</p> <p><b>B.</b> Remplacer la boule du clapet.</p> <p><b>C.</b> Réparer le problème ou remplacer l'ensemble de levier de déclenchement.</p> <p><b>D.</b> Réparer/remplacer la valve à flotteur.</p>
L'eau s'écoule de manière intermittente dans la cuvette.	<p><b>A.</b> La boule du clapet n'est pas bien logée.</p> <p><b>A.</b> La boule du clapet est usée.</p> <p><b>B.</b> La valve à flotteur fuit ou ne ferme pas.</p>	<p><b>A.</b> Nettoyer entre la boule du clapet et le siège de la valve.</p> <p><b>A.</b> Remplacer la boule du clapet.</p> <p><b>B.</b> Réparer/remplacer la valve à flotteur.</p>
Cycle de remplissage de réservoir lent et bruyant.	<p><b>A.</b> L'entrée de la valve ou les conduites d'alimentation sont bouchées.</p>	<p><b>A.</b> Nettoyer soigneusement l'entrée du canal.</p>

**Guide de dépannage (cont.)**

1011077-5-A

Français-6

Sterling

# Guía del Usuario

## Inodoros de acoplamiento compacto

### Gracias por elegir los productos de Sterling

Apreciamos que elija Sterling por la calidad que ofrece al mejor precio. Dedique unos minutos para leer este manual antes de usar su nuevo inodoro. En caso de problemas de funcionamiento, no dude en contactarnos. Nuestros números de teléfono se encuentran en el reverso de esta guía. Gracias nuevamente por escoger a Sterling.

### Su inodoro de Sterling

Su inodoro de Sterling combina un funcionamiento, confort y rendimiento excepcionales con gran estilo y clase.

Fabricado con una mezcla de arcillas cocida a alta temperatura para vitrificar la arcilla y fundir el vidriado, su inodoro de Sterling es resistente a la abrasión y al rayado. Su superficie no se podrá manchar, descolorar, oxidar ni podrá perder el color. Todos los componentes de su inodoro de Sterling están diseñados específicamente para aumentar la vida útil de su inodoro.

### Cómo utilizar este manual

Este manual está diseñado para ayudarle a solucionar y reparar cualquier problema que se produzca durante el funcionamiento de su inodoro. Si se produce un problema:

- Consulte la sección "Problemas de reparación" para determinar la causa probable.
- Siga las instrucciones de mantenimiento y reparación de este manual para corregir el problema.
- Consulte la sección "Piezas de repuesto" para determinar el número de pieza de cualquier repuesto necesario.
- Utilice la información en el reverso de este manual para comunicarse con Sterling y realizar pedidos de piezas o para obtener ayuda si no puede corregir el problema.

## Cuidado y limpieza

Limpie la superficie exterior de su inodoro de porcelana vitrificada con un detergente suave y agua tibia. Seque bien toda la superficie con un paño limpio y suave. Cuando sea necesario, puede limpiar el inodoro con productos de limpieza abrasivos suaves. No utilice productos abrasivos fuertes, pues pueden rayar y opacar la superficie. Limpie de inmediato cualquier salpicadura de soluciones limpiadoras en las superficies de plástico o enchapadas. Utilice los productos de limpieza para tazas de inodoro solamente en el interior de la taza.

Si la superficie se ensucia demasiado, utilice un producto limpiador de uso general, tal como: Fantastik® para todo uso, Lysol® limpiador de piletas, baños y azulejos, Soft Scrub® para todo uso, Scrub Free® desinfectante de baños, Clorox Clean-Up®, Spic and Span líquido, Comet® limpiador líquido de baños, Scrubbing Bubbles® limpiador de baños, Bar Keeper's Friend®, o Bon Ami®.

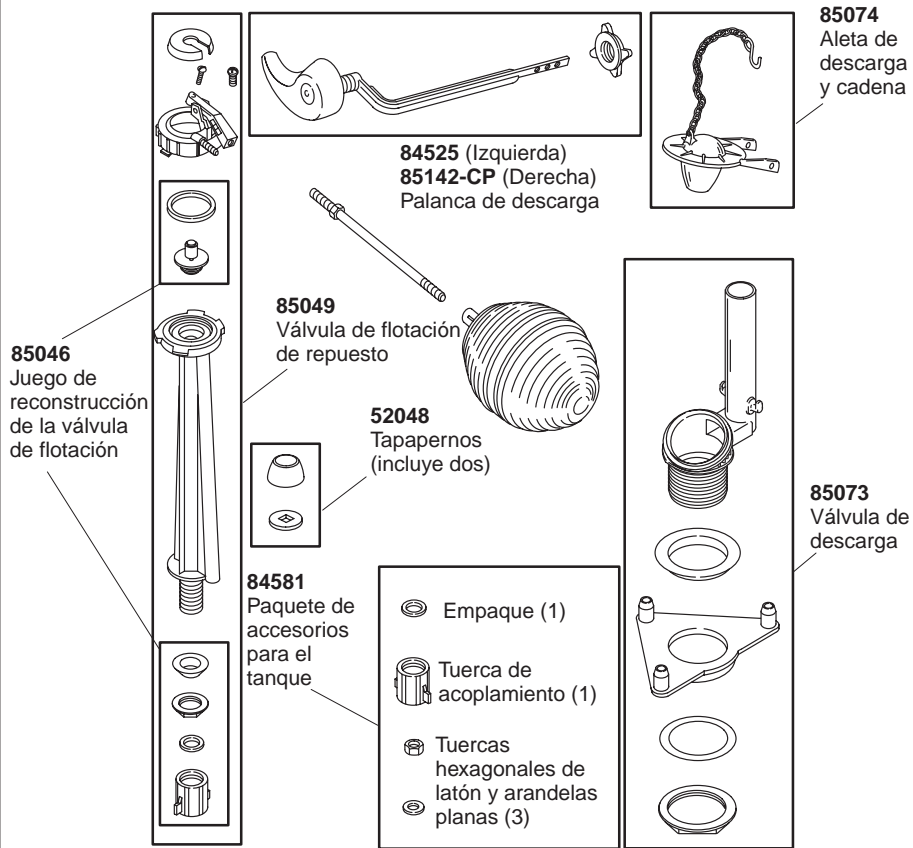
Con el tiempo, la acumulación del agua dura puede llegar a obstruir los orificios del reborde del inodoro y el sifón. Para limpiarlos, utilice un limpiador de venta comercial que esté recomendado para eliminar los depósitos de agua dura. Siga las instrucciones del fabricante del producto de limpieza.



**ADVERTENCIA: Riesgo de daños al producto o a la propiedad.**

No utilice productos limpiadores para el interior del tanque en su inodoro. Los productos que contienen cloro (hipoclorito de calcio) pueden dañar las piezas del tanque, lo que puede provocar fugas y daños a la propiedad.

Sterling no se hace responsable de los daños a los accesorios como consecuencia del uso de limpiadores que contengan cloro (hipoclorito de calcio).



**Piezas de repuesto**

## Garantía limitada de cinco años

### Inodoros y lavabos de porcelana vitrificada

De acuerdo a la clasificación arriba descrita, el grupo de plomería Sterling, una división de Kohler Co., (Sterling) garantiza que sus inodoros y lavabos de porcelana vitrificada estarán libres de defectos de fabricación durante 5 años desde la fecha de venta del producto. Sterling garantiza igualmente por un periodo de 5 años a partir de la fecha de venta, que sus inodoros de bajo consumo estarán libres de defectos de fabricación que impidan la limpieza de la taza con una sola descarga, conforme a lo establecido por la norma ASME A112.19.6 1990, siempre y cuando sean instalados y utilizados conforme a las instrucciones incluidas con el producto.

Sterling, a su criterio, reparará, reemplazará o realizará los ajustes pertinentes cuando la inspección de Sterling revele un defecto de uso normal ocurrido dentro del periodo de garantía anteriormente especificado. Sterling no se hace responsable por los costos de remoción o instalación en aquellos casos en que se deba reemplazar el accesorio. Todo daño al producto como resultado de errores de manejo, instalación o mantenimiento inadecuado no serán considerados como defectos de fabricación y no estarán cubiertos bajo la presente garantía. La presente garantía tendrá validez únicamente para el comprador original.

Para obtener servicio de garantía, comuníquese con Sterling, bien sea a través de su contratista de plomería, centro de remodelaciones, comerciante autorizado, o escribiendo a Sterling Plumbing, Consumer Services, 444 Highland Drive, Kohler, Wisconsin 53044, 1-888-783-7546.

**En la medida en que la ley lo permita, Sterling no se hace responsable de ninguna garantía implícita, incluyendo la comercialización o idoneidad para un uso determinado. Sterling no se hace responsable por concepto de daños especiales, incidentales o emergentes.** Algunos estados/provincias no permiten limitaciones en cuanto a la duración de la garantía implícita o a la exclusión o limitación de daños indirectos, incidentales o de consecuencia, por lo que es posible que estas limitaciones y exclusiones no le afecten. La presente garantía le otorga ciertos derechos legales específicos. Además, es posible que usted cuente con derechos que varían de estado en estado y provincia en provincia.

El presente documento constituye nuestra garantía exclusiva por escrito.



## Guía de los problemas de reparación

### Consejos de reparación

**NOTA:** La tabla de problemas de reparación está diseñada únicamente como ayuda general. Para obtener servicio cubierto por la garantía, póngase en contacto con el vendedor o el distribuidor mayorista.

**NOTA:** Si el problema consiste en que el agua continua entrando en el inodoro, cierre el suministro de agua al inodoro. **No accione el mecanismo de descarga.** Si el nivel del agua en el tanque desciende, reemplace la aleta de descarga y la cadena. Si el nivel en el tanque permanece constante, reemplace la válvula de flotación.

### Tabla de problemas de reparación

Síntomas	Causa	Acción recomendada
Flujo continuo de agua en la taza.	<p><b>A.</b> Partículas extrañas entre la aleta de descarga y el asiento de la válvula de descarga.</p> <p><b>B.</b> La aleta de descarga está desgastada.</p> <p><b>C.</b> El brazo de la palanca de descarga y el montaje de la cadena están trabados y mantienen abierta la aleta.</p> <p><b>D.</b> La válvula de flotación pierde agua o no se cierra.</p>	<p><b>A.</b> Limpie el área entre la aleta de descarga y el sello de la válvula.</p> <p><b>B.</b> Reemplace la aleta de descarga.</p> <p><b>C.</b> Elimine la traba o reemplace el montaje de la palanca de descarga.</p> <p><b>D.</b> Repare o reemplace la válvula de flotación.</p>
Flujo intermitente de agua en la taza.	<p><b>A.</b> La aleta de descarga no está asentada por completo.</p> <p><b>A.</b> La aleta de descarga está desgastada.</p> <p><b>B.</b> La válvula de flotación pierde agua o no se cierra.</p>	<p><b>A.</b> Limpie el área entre la aleta de descarga y el asiento de la válvula.</p> <p><b>A.</b> Reemplace la aleta de descarga.</p> <p><b>B.</b> Repare o reemplace la válvula de flotación.</p>

**Guía de los problemas de reparación (cont.)**

<b>Síntomas</b>	<b>Causa</b>	<b>Acción recomendada</b>
El ciclo de llenado del tanque es largo o ruidoso.	A. La entrada de la válvula o la línea de suministro está obstruida.	A. Limpie el área de la entrada.

1011077-5-A

**USA: 1-888-STERLING**

**México: 001-877-680-1310**

**[SterlingPlumbing.com](http://SterlingPlumbing.com)**

**STERLING**

A KOHLER COMPANY

**©2004 Sterling Plumbing**

1011077-5-A