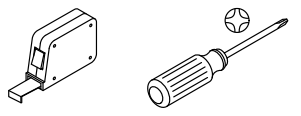


KALLISTA



Record your model number:
Noter le numéro de modèle :
Anoto su número de modelo: _____

Follow all local plumbing and building codes.
READ AND FOLLOW ALL INSTRUCTIONS
SAVE THESE INSTRUCTIONS

- 1A. Determine the valve stem adapter length. Refer to the plaster guard.
- 2A. **Thin Wall = 3/16" (5 mm) – 9/16" (14 mm):** Use the #3 adapter and the 3/8" (19 mm) screw.
- 3A. **Standard Wall = 9/16" (14 mm) – 1-1/16" (27 mm):** Use the #1 adapter and the 1-3/8" (35 mm) screw.
- 4A. **Thick Wall = 1-1/16" (27 mm) – 1-9/16" (40 mm):** Use the #2 adapter and the 1-3/4" (44 mm) screw.
- 5A. Remove the plaster guard. Place the spline adapter on the valve stem.
- 8A. **For Water Flow From a Single Shower Accessory:** Align the handle with one of the three positions shown.
- 9A. **For Water Flow From Two Shower Accessories:** Align the handle with one of the three positions shown.
- 10A. Water should flow from the main shower accessory with the handle position at 12 o'clock.
- 11A. To adjust the position, remove the handle and valve stem adapter. Turn the spline adapter.
- 12A. Secure the valve stem adapter with the proper length screw (provided).
- 13A. Secure the plate assembly with proper length screws (provided). **Do not overtighten!**
- 14A. Place the notch at the bottom.

Need help? Contact our Customer Care Center.

- 1-888-4-KALLISTA (1-888-452-5547)
- **Service parts:** visit the product page at kallista.com
- **Care and cleaning:** kallista.com/resources/product-care
- **Patents:** kohlercompany.com/patents

This product is covered under the **KALLISTA® Five-Year Limited Warranty**, found at kallista.com/resources/warranty. For a hardcopy of warranty terms, contact the Customer Service Department.

Respecter tous les codes de plomberie et du bâtiment locaux.

LIRE ET SUIVRE TOUTES LES INSTRUCTIONS
CONSERVER CES INSTRUCTIONS

- 1A. Déterminer la longueur de l'adaptateur de la tige de vanne. Se reporter au protège-plâtre.
- 2A. **Paroi mince = 3/16 po (5 mm) – 9/16 po (14 mm) :** Utiliser l'adaptateur n° 3 et la vis de 3/8 po (19 mm).
- 3A. **Paroi standard = 9/16 po (14 mm) – 1-1/16 po (27 mm) :** Utiliser l'adaptateur n° 1 et la vis de 1-3/8 po (35 mm).
- 4A. **Paroi épaisse = 1-1/16 po (27 mm) – 1-9/16 po (40 mm) :** Utiliser l'adaptateur n° 2 et la vis de 1-3/4 po (44 mm).
- 5A. Retirer le protecteur en plâtre. Placer l'adaptateur à cannelures par-dessus la tige de la vanne.
- 8A. **Pour débit d'eau en provenance d'un seul accessoire de douche :** Aligner la poignée avec l'une des trois positions illustrées.
- 9A. **Pour débit d'eau en provenance de deux accessoires de douche :** Aligner la poignée avec l'une des trois positions illustrées.
- 10A. L'eau doit s'écouler de l'accessoire de la douche principale avec la poignée à la position de 12 heures.
- 11A. Pour ajuster la position, retirer la poignée et l'adaptateur de la tige de vanne. Tourner l'adaptateur cannelé.
- 12A. Sécuriser l'adaptateur de la tige de vanne avec la vis de longueur appropriée (fournie).
- 13A. Sécuriser l'ensemble de la plaque sur la vanne avec des vis de longueur appropriée (fournies). **Ne pas trop serrer!**
- 14A. Placer l'encoche dans le bas.

Besoin d'aide? Appeler notre centre de services à la clientèle.

- 1-888-4-KALLISTA (1-888-452-5547)
- **Pièces de rechange :** visiter la page du produit sur le site kallista.com.
- **Entretien et nettoyage :** kallista.com/resources/product-care
- **Brevets :** kohlercompany.com/patents

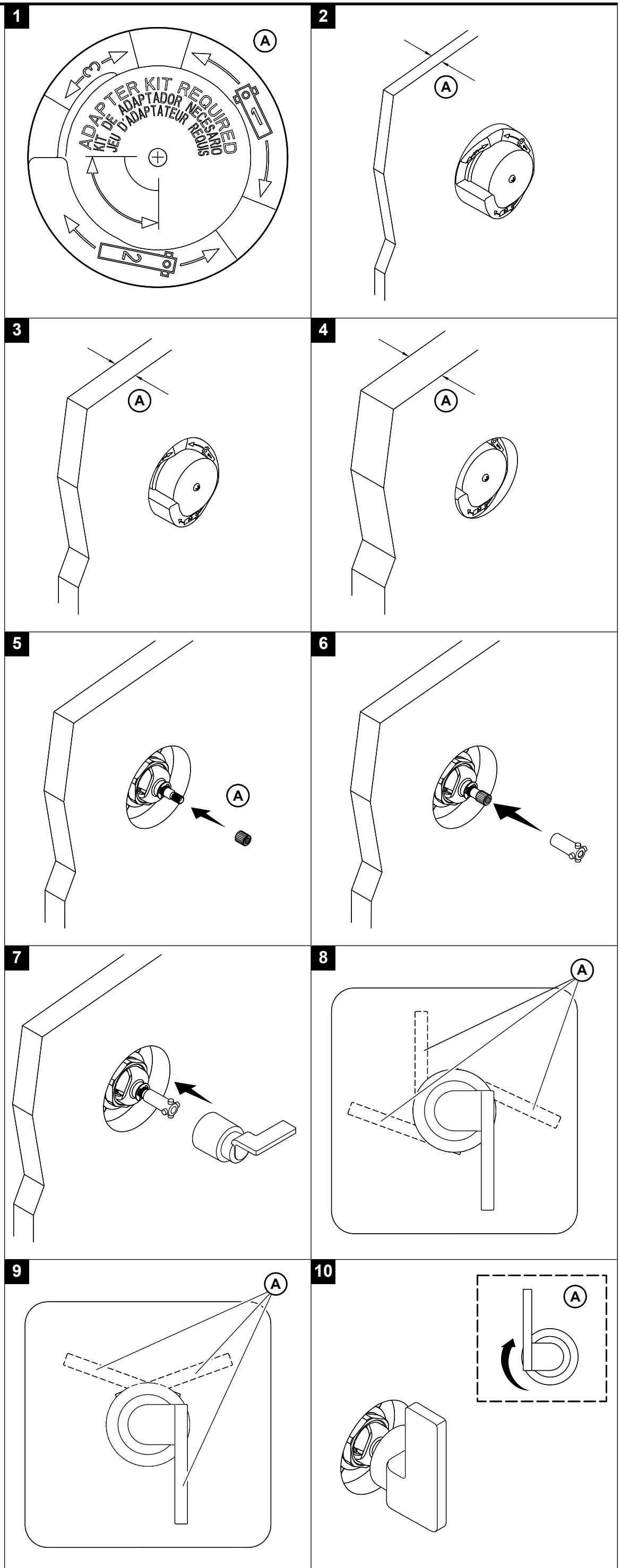
Ce produit est couvert sous la garantie limitée de cinq ans de **KALLISTA®**, fournie sur le site kallista.com/resources/warranty. Pour obtenir une copie imprimée des termes de la garantie, s'adresser au centre de services à la clientèle.

Cumpla todos los códigos locales de plomería y construcción.

LEA Y SIGA TODAS LAS INSTRUCCIONES
GUARDE ESTAS INSTRUCCIONES

- 1A. Determine la longitud del adaptador del vástago de la válvula. Consulte la información en el protector para yeso.
- 2A. **Pared delgada = 3/16" (5 mm) – 9/16" (14 mm):** Use el adaptador #3 y el tornillo de 3/8" (19 mm).
- 3A. **Pared estándar = 9/16" (14 mm) – 1-1/16" (27 mm):** Use el adaptador #1 y el tornillo de 1-3/8" (35 mm).

1549652-2-A



4A. Pared gruesa = 1-1/16" (27 mm) – 1-9/16" (40 mm): Use el adaptador #2 y el tornillo de 1-3/4" (44 mm).

5A. Retire el protector de yeso. Coloque el adaptador estriado en el vástago de la válvula.

8A. Para flujo de agua de un solo accesorio de ducha: Alinee la manija con una de las 3 posiciones que se indican.

9A. Para flujo de agua de 2 accesorios de ducha: Alinee la manija con una de las 3 posiciones que se indican.

10A. El agua debe fluir del accesorio principal de la ducha con la manija en la posición de las 12 en punto.

11A. Para ajustar la posición, retire la manija y el adaptador del vástago de la válvula. Gire el adaptador estriado.

12A. Fije el adaptador del vástago de la válvula con el tornillo de la longitud adecuada (se incluye).

13A. Fije el ensamblaje de la placa a la válvula con tornillos de la longitud adecuada (se incluyen). **¡No apriete demasiado!**

14A. Coloque la muesca en la parte inferior.

¿Necesita ayuda? Comuníquese con nuestro Centro de Atención al Cliente.

• 1-888-4-KALLISTA (1-888-452-5547)

• **Piezas de repuesto:** Visite la página del producto en kallista.com

• **Cuidado y limpieza:** kallista.com/resources/product-care

• **Patentes:** kohlercompany.com/patents

A este producto lo cubre la **garantía limitada de cinco años de KALLISTA®**, que puede consultarse en kallista.com/resources/warranty. Si lo desea, solicite al Centro de Atención al Cliente una copia impresa de los términos de la garantía.

