

KOHLER®

Believing in Better



*El equipo de trabajo "Undaunted" de Rob Swan/
Kohler comprueba el generador Kohler que
proporcionó energía limpia y renovable a la
expedición.*

Informe medioambiental,
social y de gobernanza
2022 de Kohler Co.

Acerca de este informe

Nuestro Informe medioambiental, social y de gobernanza (Environmental, Social and Governance, ESG) 2022 cubre principalmente los datos del 1 de enero al 31 de diciembre de 2022, a menos que se indique lo contrario, con datos de tres años proporcionados para dar contexto, cuando estén disponibles. El Informe ESG cubre los sitios bajo nuestro control operativo e incluye nuestras filiales, a menos que se indique lo contrario.

Este informe se preparó con referencia a las normas de la Iniciativa Mundial de Presentación de Informes (Global Reporting Initiative, GRI). El índice de contenidos GRI está disponible a partir de la página 85.

Kohler está comprometida con la transparencia, el compromiso y la comunicación coherente de nuestras iniciativas Believing in Better®, y seguiremos reforzando nuestro cumplimiento con las normas ESG establecidas.

Trabajamos para mejorar continuamente la forma en que recopilamos y analizamos estos datos con el fin de cumplir las mejores prácticas del sector. En la medida en que debemos introducir correcciones, lo haremos en futuros informes.

La artista Nada Debs colaboró con el equipo de trabajo WasteLAB® de KOHLER para crear una instalación inspirada en un hamam en Design Miami con azulejos hechos de residuos industriales reciclados.



Índice

1

Introducción

Perspectiva del presidente y director ejecutivo

Acerca de Kohler Co.

Perspectiva de la directora de Sostenibilidad y DEI

Believing in Better®

2

Un mejor planeta

Descripción general de la estrategia

Ayudar a nuestros clientes a reducir su huella ambiental

Convertirnos en la empresa más transparente, responsable y respetuosa con el medioambiente de nuestro sector

Reducir el impacto ambiental de todas las operaciones

3

Mejores comunidades

Descripción general de la estrategia

Cultivar comunidades fuertes

Suministro de agua potable y saneamiento

Aprovechar la inspiración a través del arte

4

Mejores vidas

Descripción general de la estrategia

Formar equipos diversos e inclusivos

Mejorar la calidad de vida en Kohler

Lograr la participación de todos los empleados para generar impacto

5

Transparencia

Supervisión

6

Tributo

Herbert V. Kohler, Jr. – Una celebración de la vida

7

Apéndice

Tablas de datos

Declaración de fiabilidad

Índice de contenidos GRI

Asociaciones

Perspectiva del presidente y director ejecutivo

Desde la fundación de Kohler en 1873, cada generación de líderes ha mantenido los mismos principios que guiaron a mi bisabuelo y fundador de Kohler, John Michael Kohler: centrarse en el bienestar de los empleados, comprometerse con la comunidad y el servicio público, y trabajar con ética e integridad. La fidelidad a estos principios permitió a Kohler adaptarse a un mundo y un contexto empresarial en constante evolución sin perder de vista nuestra esencia.



El mundo actual es muy diferente al de 1873, y Kohler también. Somos una empresa de más de 39 000 empleados con una presencia mundial que abarca 45 países y 246 sedes. Hemos crecido hasta convertirnos en una potencia mundial de productos de plomería para cocinas y baños, contamos con una sólida cartera de negocios de energía que incluye a las empresas líderes en energía limpia Heila y Clarke Energy, y establecimos a Kohler, Wisconsin, como uno de los principales destinos turísticos de golf.

Nos fundamos con la convicción de que, a medida que crecía nuestra presencia, también lo hacía nuestra responsabilidad con el planeta, las comunidades y las personas. Por eso seguimos integrando nuestros principios fundacionales en nuestro marco de sostenibilidad medioambiental e impacto social, basándonos en la idea de que nuestra mejor versión siempre se puede mejorar. Esta idea de que “siempre se puede mejorar” fue la que impulsó a Kohler a publicar su primer informe ESG el año pasado, que utilizó el marco de las normas GRI. Contar con este marco nos ayudó a superar los retos del año pasado y a mantener los pies en la tierra mientras trabajábamos para alcanzar nuestros objetivos medioambientales y sociales a largo plazo.

En 2022, Kohler, como muchas otras empresas, tuvo que hacer frente a los efectos de la inflación mundial y al aumento de los costos, los problemas residuales de la cadena de suministro derivados de la pandemia y las estrictas políticas de COVID cero, así como los cambios en los hábitos de consumo y las nuevas normativas. A pesar de estas dificultades, seguimos comprometidos con nuestros valores y con el avance de nuestros objetivos medioambientales y sociales. Realizamos una evaluación de riesgos climáticos para comprender mejor los riesgos y las oportunidades relacionados con el clima en toda nuestra cadena de valor, y seguimos invirtiendo en el desarrollo de productos que preserven los materiales y el uso del agua. La Agencia de Protección Ambiental de los Estados Unidos nos otorgó el premio WaterSense® a la Excelencia en Sostenibilidad por octava vez por nuestros continuos esfuerzos para innovar en productos de plomería que sean eficientes en el uso del agua y que promuevan su conservación. También seguimos integrando en Kohler nuestras recientes adquisiciones de Clarke Energy, Curtis Instruments y Heila Technologies, que nos permitió ampliar nuestra cartera de soluciones de energía limpia, avanzar en nuestro camino hacia la sostenibilidad y lanzarnos a nuevos sectores, como la recuperación de carbono, la electrificación y las microrredes.

Nuestro camino hacia la mejora es un recorrido que no sería posible sin la pasión y el trabajo dedicado de nuestros empleados. Sus ideas audaces, su innovación y su compromiso para mejorar son el alma de esta empresa y lo que ha hecho realidad nuestros compromisos Believing in Better®.

David Kohler

Presidente y director ejecutivo, Kohler Co.

Acerca de Kohler Co.

Kohler Co. se fundó en 1873 y sigue siendo una de las empresas privadas más antiguas y grandes de Estados Unidos. Somos un líder mundial en el diseño y la innovación de productos de cocina y baño; ebanistería de lujo, azulejos e iluminación; soluciones de energía distribuida (energía doméstica, sistemas de energía industrial y tecnologías de propulsión), así como experiencias de hotelería de lujo y grandes campeonatos de golf.

Promovemos un entorno de colaboración creativa con personas de diferentes culturas, etnias, géneros y disciplinas. Estamos orgullosos de la gran diversidad de nuestra organización en Estados Unidos y en todo el mundo. Como empresa, recurrimos a nuestros principios de Kohler, valores y creencias para que nos ayuden a ser una fuerza más poderosa de cambio positivo.

Nuestra misión nos guía para trabajar en armonía con nuestro entorno natural, reducir los residuos y garantizar un lugar de trabajo acogedor, seguro y saludable, ya que ofrecer una vida digna a nuestros empleados en todo el mundo es tan importante como ofrecérsela a nuestros clientes.

Kohler Co. cree en hacer del mundo un lugar mejor a través del Programa de Stewardship comunitario, la sostenibilidad medioambiental, los lugares de trabajo inspiradores y el apoyo a las artes. La recaudación de fondos, el voluntariado, la creación de productos innovadores y la promoción de ideas son todas acciones en continua evolución basadas en la convicción inalterable de que ningún esfuerzo es demasiado grande o demasiado pequeño.

Un mejor planeta, mejores comunidades y mejores vidas...
Somos fuertes en Kohler.

La diseñadora de interiores Jean Stoffer comparte su perspectiva sobre el diseño como ponente destacada en el stand de Kohler durante la Feria de la Industria de la Cocina y el Baño de 2022.



Perspectiva de la directora de Sostenibilidad y DEI

El año pasado fue crucial para Kohler. Seguimos intensificando nuestros esfuerzos en materia de sostenibilidad medioambiental, diversidad, equidad e inclusión, impacto social e integración de nuestro marco Believing in Better® en el negocio a todos los niveles. Eso se debe a que, en Kohler, creemos que debemos ser responsables de las promesas que hacemos.



En 2023 celebramos nuestro 150.º aniversario y los valores y el legado que convirtieron a Kohler en la empresa de manufactura y estilo de vida que es hoy. A lo largo de nuestra historia, hemos desafiado a nuestros empleados a pensar de forma audaz y diferente. Este compromiso de reimaginar lo que es posible es lo que lleva a los empleados de Kohler a convertirse en catalizadores del cambio, tanto en el trabajo como en sus comunidades.

Por eso buscamos constantemente formas de reforzar nuestra cultura y crear un entorno en el que nuestros empleados puedan prosperar. En 2022 agregamos dos nuevos grupos de inclusión y diversidad, lanzamos un Programa de líderes inclusivos y avanzamos en nuestros objetivos de diversidad, equidad e inclusión al mismo tiempo que mantuvimos la igualdad salarial entre hombres y mujeres. Además, registramos un récord de participación en el desafío anual “Kohler Run/Walk for Safe Water” (Carrera/caminata por agua potable de Kohler), con más de 100 000 participantes de 182 países, y lanzamos un programa de descanso voluntario remunerado en los EE. UU., en el que los empleados contribuyeron con más de 2 000 horas para apoyar a organizaciones comunitarias de todo el país.

El año pasado también fue récord para la iniciativa I-Prize de Kohler, nuestra incubadora Innovation for Good® que fomenta la innovación con fines sociales entre los empleados de Kohler. La participación en la iniciativa I-Prize de Kohler 2022 fue más del doble que la del año anterior y fue un ejemplo de diversidad, ya que hubo seis países representados y las empleadas alcanzaron

el 25 % del total de participantes. Por primera vez, llevamos nuestra cultura de la innovación con un fin social a un público externo al presentar el M-Prize inaugural en colaboración con la Universidad Marquette, donde se pidió a los estudiantes que desarrollaran y expusieran sus ideas exclusivas sobre cómo diseñar productos de cocina y baño más inclusivos.

En 2022 ampliamos el enfoque de nuestra emblemática iniciativa “Agua potable para todos” para pasar de centrarnos en el acceso a una visión más holística que abarca el acceso y la innovación en materia de agua, saneamiento e higiene, sin olvidar el impacto en las cuencas y la conservación, entre otros aspectos. El año pasado también resultó fundamental para romper los compartimentos estancos e implicar a nuestros socios y clientes en nuestro recorrido Believing in Better®. A través de nuestra nueva iniciativa de responsabilidad en el diseño, involucramos a la comunidad de arquitectos y diseñadores en debates sobre el rol que podemos desempeñar para ayudar a preservar los limitados recursos naturales del planeta y responder a las cambiantes expectativas de la sociedad. Organizamos debates con destacados arquitectos y diseñadores en la Semana del Clima de Nueva York, así como en importantes eventos de diseño en Toronto, Miami y Milán.

De cara al futuro, será importante transformar estas conversaciones en acciones y seguir ofreciendo oportunidades para que los empleados de Kohler se comprometan con la innovación y con sus comunidades. Nuestro mundo está cambiando, al igual que los retos a los que nos enfrentamos (desde las condiciones meteorológicas extremas hasta la disminución de los recursos hídricos), y es importante que adaptemos nuestra mentalidad empresarial y general para hacer frente a estos desafíos. Todo reto conlleva una oportunidad y, en virtud de lo vivido el año pasado, estoy segura de que estamos preparados para lo que venga.

Laura E. Kohler
Directora de Sostenibilidad y DEI

Believing in Better®

Kohler formalizó su estrategia de sostenibilidad e impacto social bajo el amparo Believing in Better®. Este programa es la filosofía operativa de Kohler según la cual lo mejor de nosotros siempre puede ser mejor: mejor para las vidas que tocamos, mejor para nuestras comunidades, mejor para nuestro planeta y mejor para el negocio. En nuestro avance hacia la mejora, utilizamos los criterios ESG como marco para informar de forma transparente sobre nuestros objetivos y progresos, al tiempo que garantizamos que las medidas que adoptamos están integradas en nuestra estrategia y operaciones de la empresa.



Kohler adaptó los esfuerzos de su estrategia empresarial y su cartera de proyectos a los objetivos de desarrollo sostenible 6, 7 y 12 de las Naciones Unidas.

Un un mejor planeta

Kohler pretende mejorar su huella medioambiental operativa y, al mismo tiempo, encontrar formas de ayudar a clientes y consumidores a reducir su propio impacto medioambiental, a través de la innovación y la responsabilidad en el diseño. Desde un enfoque en la conservación del agua y la eficiencia energética hasta la exploración de formas creativas de reciclar y reutilizar los residuos, Kohler mantiene una atención sin concesiones al diseño de productos y servicios respetuosos con el medioambiente que seguirán deleitando a los consumidores en todos los niveles de precios.

Mejores comunidades

Kohler adopta un enfoque holístico para abordar la salud, el bienestar y la prosperidad a largo plazo de las comunidades a las que sirve. A través de programas y asociaciones que abordan el acceso equitativo al agua potable y el saneamiento, iniciativas de ayuda en caso de catástrofes y un enfoque en la educación, las artes y la salud y el bienestar, Kohler y sus empleados trabajan juntos para construir comunidades mejores y más resistentes en los EE. UU. y en todo el mundo.

Mejores vidas

Kohler busca tener un impacto positivo en las vidas de sus empleados y clientes al promover programas inclusivos y equitativos en el trabajo y en la comunidad, al brindar oportunidades para innovar productos y servicios con un propósito social, y al administrar responsablemente los recursos. Kohler se compromete a propiciar un mejor lugar de trabajo y un mundo mejor.



Puntos destacados de Believing in Better®

Desempeño medioambiental

41 %	reducción de la intensidad del uso de energía operativa a nivel global desde 2008
62 %	reducción de la intensidad de gases de efecto invernadero operativos netos a nivel mundial (alcance 1 + 2) desde 2008
57 %	reducción de la intensidad de extracción de agua desde 2008
58 %	reducción de la intensidad de residuos a vertederos operativos a nivel global desde 2008
560 MM	galones de agua ahorrados por productos etiquetados por Kohler WaterSense® en los EE. UU. desde 2007
USD1,01 MM	en ventas globales de productos de cocina y baño favorables para el medioambiente en 2022
54 %	electricidad operativa de energías renovables a nivel global en 2022

Vidas impactadas en todo el mundo

Vidas impactadas por	Número histórico	En 2022
Donaciones de productos de plomería	8,3 M desde 1990	404 K
Iniciativas de agua potable y saneamiento	2,2 M desde 2014	356 K
Prestación de servicios de salud y bienestar	2,6 M desde 1990	111 K
Becas y ayudas universitarias	2,7 M desde 1990	192 K
Apoyo a las artes	1,3 M desde 1990	33 K
Conservación del medioambiente	155 K desde 1990	4,1 K
Vidas totales impactadas en todo el mundo	17,1 M desde 1990	1,1 M

Un mejor planeta

La estrategia “Un mejor planeta” de Kohler se centra en mejorar nuestra huella medioambiental operativa, prestando al mismo tiempo una atención sin concesiones al diseño de productos respetuosos con el medioambiente que ayuden a nuestros clientes y consumidores a reducir su propio impacto medioambiental. Desde 2008 realizamos un seguimiento de nuestra huella ambiental como elemento clave de nuestro camino hacia la sostenibilidad ambiental, y establecimos objetivos para reducir nuestras emisiones de gases de efecto invernadero (GEI), el uso del agua y los residuos a vertederos. Seguimos desarrollando objetivos adicionales para fomentar la mejora de otros parámetros medioambientales.



Descripción general de la estrategia “Un mejor planeta”

Ambiciones	Iniciativas	Métricas	2022	Histórico
Ayudar a nuestros clientes a reducir su huella ambiental	Productos respetuosos con el medioambiente	Ventas globales de productos de cocina y baño favorables para el medioambiente	USD 1 013 782 940	USD 1 093 696 128 en 2021
Convertirnos en la empresa más transparente, responsable y respetuosa con el medioambiente de nuestro sector	Educación y presentación de informes	Puntuaciones del CDP sobre cambio climático y seguridad del agua	Calificación B	Calificación B en 2021
Reducir el impacto ambiental de todas las operaciones	Cero emisiones netas de GEI de alcance 1 y 2 para 2035	Intensidad neta global de las emisiones operativas de GEI	-17 %	-62 % desde 2008
	Gestión del agua	Intensidad global de extracción operativa de agua	-10 %	-57 % desde 2008
	Envío cero neto de residuos a los vertederos en 2035	Intensidad neta operativa mundial de residuos a vertederos	-23 %	-58 % desde 2008

Ayudar a nuestros clientes a reducir su huella ambiental

1 2 3

DISEÑO PARA EL MEDIOAMBIENTE

Nuestra metodología de diseño para el medioambiente (Design for Environment, DfE), que se aplica en los negocios de cocina, baño y energía, conlleva un proceso basado en datos que nos permite comprender el impacto medioambiental de nuestros productos y repensar los aspectos de diseño en consecuencia. El DfE emplea una estrategia de múltiples etapas en la que se contemplan todos los aspectos del ciclo de vida del producto, incluido el impacto del uso de materiales renovables, la forma en que la disminución del caudal de agua afecta a la experiencia del usuario y el modo en que los materiales del producto pueden reciclarse o reutilizarse.



Avances del diseño para el medioambiente en el desarrollo de nuevos productos a finales de 2022

Negocio del Grupo de Cocina y Baños de Kohler	Progreso
Todos los proyectos de desarrollo de nuevos productos KOHLER® K&B, STERLING® y Mira a partir de 2022*.	49 %
Englefield™, Fiori™, Hytec™, Jacob Delafon™, Novita®, Rada™, Sanijura™, KALLISTA®, Karat™	Métricas que deben seguirse a partir de 2023
Negocio de Kohler Energy	Progreso
Kohler Power Systems, Norteamérica	100 % productos NPD incorporaron DfE en el momento de su lanzamiento
Kohler Power Systems, EMEA	25 % productos NPD incorporaron DfE en el momento de su lanzamiento
Clarke Energy, Curtis Instruments, Heila Technologies, energía residencial, motores	Fijación de objetivos en curso

* Estas marcas representan el 90 % de los ingresos totales en 2022 de todos los productos de cocina y baño.

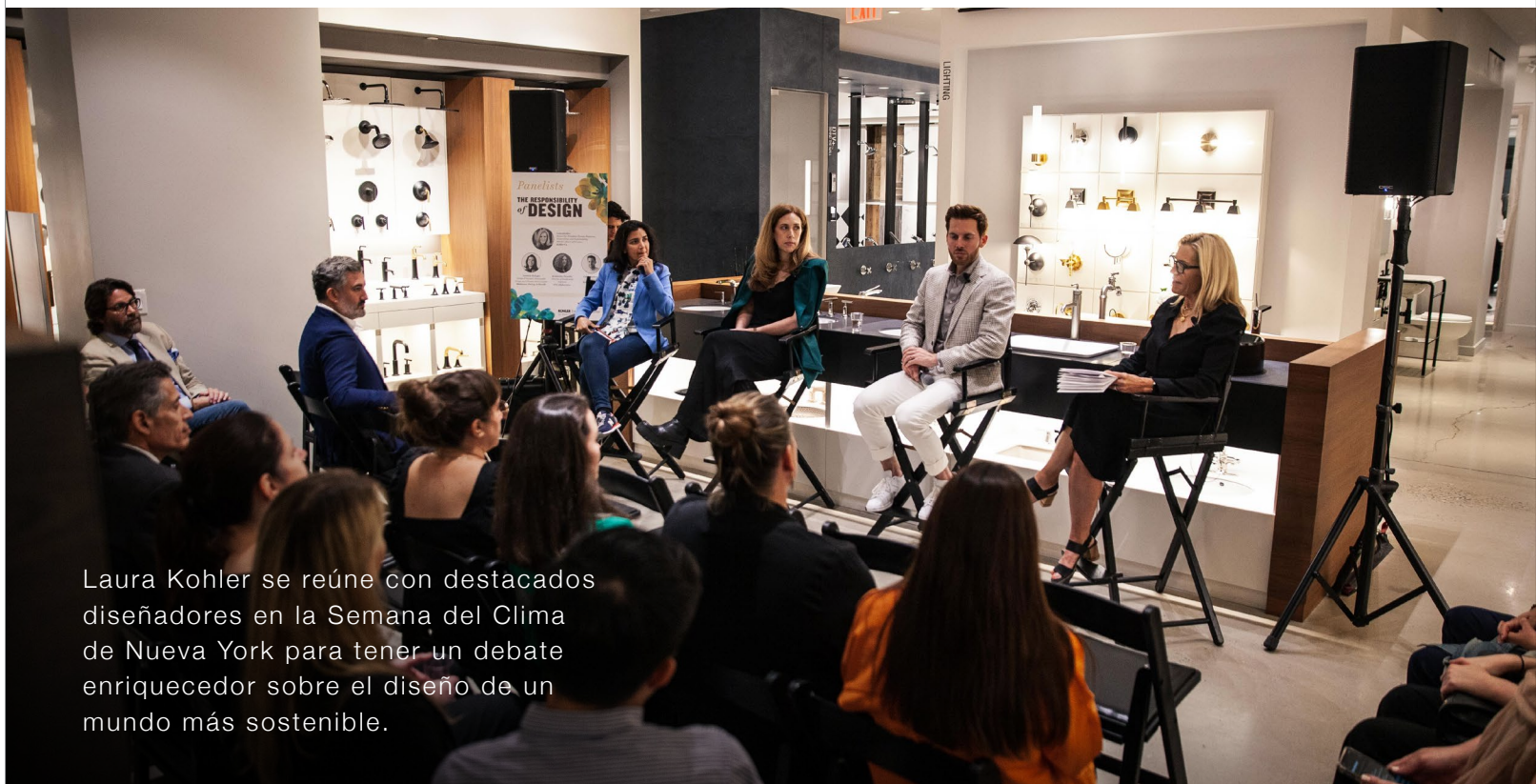
A fin de incrementar la adopción del DfE, organizamos formaciones sobre la metodología DfE para más de 240 empleados de los negocios de cocina y baño en China y desarrollamos un taller interactivo de DfE, además de brindar formación a los empleados de Kohler Power Systems en nuestra unidad de Europa, Oriente Medio y África (Europe, Middle East and Africa, EMEA). También se lanzaron módulos de formación sobre DfE en la Academia de Aprendizaje y la Academia de Ingeniería de Kohler, incluidos módulos sobre transparencia de productos y creación de declaraciones de impacto de sostenibilidad.

DISEÑO PARA EL MEDIOAMBIENTE

Como estado interno para nuestros productos, Kohler utiliza la designación Positive by Design®, que significa que se incorporaron elementos respetuosos con el medioambiente mediante el proceso DfE. Se verificó internamente que todos los productos identificados como Positive by Design® tienen un impacto positivo, en comparación con la oferta de productos existente, en una de las cuatro áreas clave de impacto sobre la sostenibilidad (uso de agua, emisiones de GEI, residuos sólidos y toxicidad de los materiales), combinado con la ausencia de efectos negativos en las demás áreas de impacto. En 2022, el 49 % de los proyectos NPD (excluidos los proyectos NPD de venta al por menor) se identificaron como Positive by Design.

Productos respetuosos con el medioambiente

25 proyectos de desarrollo de nuevos productos se identificaron como Positive by Design

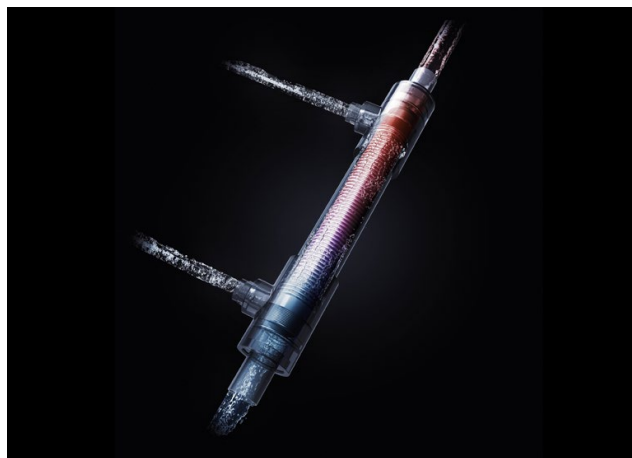


Laura Kohler se reúne con destacados diseñadores en la Semana del Clima de Nueva York para tener un debate enriquecedor sobre el diseño de un mundo más sostenible.

Responsabilidad del diseño

Kohler lanzó una campaña de promoción en 2022 para iniciar conversaciones con arquitectos, diseñadores y la comunidad de diseño sobre la responsabilidad que tenemos de comprender e innovar de manera colectiva para hacer frente a retos globales como el cambio climático, la urbanización, la diversidad y otros cambios sociales. Estas conversaciones, que tuvieron lugar en todo el mundo durante la Semana del Clima, incluyeron debates acerca de las expectativas de los consumidores de productos más sostenibles desde el punto de vista medioambiental y la responsabilidad de fabricantes como Kohler en el diseño de productos que puedan conservar el agua o reducir las emisiones de GEI. Además, en los debates se detalló la forma en que las empresas pueden ser más inclusivas y colaborar para que los consumidores adopten más productos respetuosos con el medioambiente.

- ▶ **Business of Design con Kimberley Seldon:** Laura Kohler conversó con Kimberley Seldon, fundadora de Business of Design y principal diseñadora de interiores de Kimberley Seldon Design Group, en su podcast *Business of Design*. Kimberley y Laura analizaron la obligación que tiene el diseño de responder a los retos a los que se enfrenta el mundo: el envejecimiento en el hogar de residencia, la sostenibilidad medioambiental, la inclusión, la urbanización, la salud y el bienestar. Se debatieron ideas sobre cómo pueden influir los diseñadores en las decisiones que toman los clientes a fin de lograr un mundo más sostenible e integrador.
- ▶ **NYCxDESIGN The Mic:** En mayo de 2022 Laura Kohler participó en la primera grabación en directo del podcast de NYCxDESIGN *The Mic* con una serie especial sobre “La responsabilidad en el diseño”. Laura inició el evento introduciendo el tema de la responsabilidad en el diseño y participó en una conversación sobre el diseño para el bienestar, presentada por Debbie Millman. Laura conversó con Suchi Reddy, fundadora de Reddymade Architecture & Design, sobre el diseño guiado por el estilo y los sentimientos y de cómo los espacios cuidadosamente diseñados influyen en la salud mental.



Nuevo producto destacado: Mira HeatCapture™

Un producto emblemático que ayuda directamente a los prescriptores y promotores de obra nueva a garantizar que los proyectos de nueva construcción cumplen con la normativa del procedimiento normalizado de evaluación desde el principio. HeatCapture™ está diseñado con un intercambiador de calor de acero inoxidable de doble pared, el único de este tipo disponible actualmente en el mercado en el Reino Unido. El núcleo de acero inoxidable estriado garantiza que el agua residual que sale de la ducha o la bañera transfiera su calor a la red fría. La tecnología garantiza una recuperación sostenible y eficaz del calor de las aguas residuales con un grado de eficiencia de hasta el 10 %. Se trata del único producto de este tipo disponible actualmente en el mercado del Reino Unido.



El ganador de la reducción de carbono: Mira HeatCapture™

En todo el mundo, las empresas están tomando medidas en respuesta al cambio climático y la carrera hacia el carbono cero. Este premio reconoce los esfuerzos de Mira por ofrecer en el mercado una innovación sencilla y eficaz que ayuda a los desarrolladores y propietarios a reducir las emisiones.

Ganador de la iniciativa “El lugar de trabajo”: Flujo de trabajo para aprendices de Mira Showers

Los fabricantes de cuartos de baño, como empleadores, pueden beneficiar significativamente al medioambiente al influir positivamente en los comportamientos de su personal respecto a la sostenibilidad medioambiental, tanto dentro como fuera del trabajo. Este premio reconoce las iniciativas para promover la sostenibilidad en toda la organización.



Nuevo producto destacado: Inodoro Kelston

La taza del inodoro Kelston se renovó con el estilo Revolution 360®, lo que permitió reducir la huella medioambiental durante el proceso de manufactura de este producto. El nuevo proceso de diseño del producto utilizó la metodología DfE, que dio lugar a una mejora en las cuatro categorías DfE (residuos, agua, gases de efecto invernadero y toxicidad) en comparación con el producto de referencia original. En concreto, se logró una reducción de las emisiones de GEI gracias a la disminución del peso del material del producto y del peso en su procesamiento y transporte. El nuevo diseño, más eficiente, permitió mejorar el rendimiento de la manufactura, lo que se tradujo en menos residuos para el vertedero.

PRODUCTOS RESPETUOSOS CON EL MEDIOAMBIENTE

En el marco de nuestras iniciativas por aumentar la concientización sobre los productos respetuosos con el medioambiente, somos pioneros en ofrecer soluciones a escala para la transparencia de los productos, incluido el apoyo a la resiliencia climática y el movimiento de construcción ecológica a través de declaraciones de productos medioambientales (Environmental Product Declarations, EPD) y etiquetas Declare. Las EPD se basan en una evaluación del impacto del ciclo de vida (Life Cycle Impact Assessment, LCIA) verificada por terceros y Kohler amplió su oferta de EPD para incluir la totalidad de los productos de porcelana vítrea, acero inoxidable y grifería. Ampliamos continuamente nuestro inventario de datos y nuestra capacidad para elaborar EPD a petición.

Las etiquetas Declare ofrecen transparencia sobre el impacto ambiental de un producto mediante el cumplimiento de los criterios de Living Building Challenge (LBC) desarrollados por International Living Future Institute, una coalición de arquitectos, ingenieros, fabricantes y constructores centrada en la construcción ecológica. Las etiquetas Declare y las EPD se utilizan para ayudar a los constructores a conseguir la certificación Liderazgo en Energía y Diseño Medioambiental (Leadership in Energy & Environmental Design, LEED) para viviendas, edificios comerciales y comunidades del Consejo de la Construcción Ecológica de Estados Unidos (U.S. Green Building Council, USGBC). Kohler recibe cada vez más solicitudes de documentos de transparencia de los productos, incluidas las EPD, las etiquetas Declare y otros parámetros como el carbono incorporado o el contenido reciclado. En 2022, el 62 % de nuestras solicitudes de transparencia se referían a las EPD y el 29 % a las etiquetas Declare, con un 80 % de solicitudes procedentes de Norteamérica y un 20 % de países de fuera de Norteamérica.

Solicitudes de transparencia de productos

>1700 **198**

Solicitudes de EPD recibidas desde 2014

Solicitudes de EPD en 2022

AYUDAR A LOS CLIENTES A REDUCIR LAS EMISIONES DE CARBONO

Kohler Power Systems (KPS) está desarrollando formas innovadoras de ayudar a los clientes a reducir o sustituir el uso de combustible fósil diésel, lo que reducirá las emisiones de GEI. En 2022, KPS aprobó el uso de combustibles de aceite vegetal tratado con hidrógeno (Hydrotreated Vegetable Oil, HVO) para sustituir al diésel fósil en toda su gama de generadores diésel de misión crítica, incluida la serie KOHLER® KD Series™, sin necesidad de realizar adaptaciones en los generadores instalados. El cambio al combustible renovable HVO puede ayudar a los clientes de Kohler a reducir las emisiones de carbono del ciclo de vida hasta en un 90 % en comparación con el diésel fósil.

Los generadores diésel utilizados como fuentes de energía de reserva para centros de datos y otros usos de misión crítica se sometieron históricamente a pruebas mensuales bajo carga, debido a la incapacidad de los motores de tecnología anterior para funcionar en vacío de forma regular. La tecnología avanzada y las mejoras en la eficiencia de los diseños de los motores diésel modernos permiten reducir la carga del ejercicio. Las pruebas y la experiencia de campo con generadores como la serie KD de KOHLER sugieren que el ejercicio mensual sin carga es permisible, siempre y cuando el generador sea sometido a una prueba de banco de carga anualmente. KPS trabaja con los clientes para reducir la frecuencia de las pruebas de carga que, según nuestro estudio, pueden prever una reducción de hasta el 40 % de los contaminantes, como óxido nitroso (NOx), partículas (PM), monóxido de carbono (CO) e hidrocarburos (HC), y del 44 % del consumo anual de combustible.

01

02

03

04

05

06

07

UN MEJOR PLANETA



“Undaunted”: la expedición de Robert Swan al Polo Sur

Kohler Energy dio su apoyo a una expedición del mundialmente conocido explorador y ecologista Robert Swan, oficial de la Orden del Imperio Británico, para cruzar la masa continental antártica y caminar hasta el Polo Sur impulsado únicamente por energías renovables. La expedición “Undaunted” de Swan comenzó el 8 de diciembre de 2022 y llegó sano y salvo al Polo Sur el 11 de enero de 2023. En la década de 1980, Swan se convirtió en la primera persona en caminar hasta el Polo Sur y el Polo Norte, y desde entonces trabaja para concientizar e inspirar a la gente a tomar medidas en favor del planeta, incluida la transición a fuentes de energía limpias.

Como patrocinador de la expedición “Undaunted”, Kohler suministró un generador KOHLER® personalizado que funciona con aceite vegetal tratado con hidrógeno (HVO). El HVO puede reducir las emisiones de carbono hasta en un 90 % y se obtiene íntegramente de productos residuales, lo que lo convierte en un sustituto renovable de alta calidad del diésel fósil. Kohler también proporcionó un sistema de microrred de Heila Technologies, una empresa de Kohler, que coordinó y supervisó el uso más eficiente de la energía solar combinada y del generador para alimentar los equipos de la expedición.

El apoyo de Kohler contribuyó a que la expedición “Undaunted” de Swan demostrara la eficacia de estas innovadoras tecnologías de energía limpia incluso en el entorno más inhóspito del planeta. Kohler cuenta con un historial probado de soluciones energéticas resistentes que sobrevivieron al implacable terreno del Polo Sur: en 1929 suministramos al almirante Richard Byrd cinco generadores KOHLER para su exploración de la Antártida.

PRODUCTOS DE USO EFICIENTE DEL AGUA

Kohler continúa ejerciendo su mayor impacto en la conservación del agua a nivel mundial a través del liderazgo en el desarrollo y uso de productos eficientes en el consumo de agua. En 2022 recibimos nuestro decimotercer premio WaterSense® de la Agencia de Protección Ambiental de los Estados Unidos, que reconoce que los inodoros, cabezales de ducha y grifos KOHLER® con la etiqueta WaterSense contribuyen en gran medida a reducir el consumo de agua en los hogares estadounidenses.

Kohler fue galardonada en 2008 con el primer premio WaterSense Partner of the Year. Desde 2007, las marcas de Kohler lograron un ahorro acumulado de más de 560 000 millones de galones de agua, 12,8 millones de toneladas métricas de emisiones de CO₂ evitadas y USD 8300 millones en costos de energía y agua.



Lanzamiento del proyecto piloto 50L Home

La coalición 50L Home avanzó hacia la selección de una ciudad para su primer proyecto piloto. El anuncio y el lanzamiento tendrán lugar en 2023.

Uno de nuestros productos con la etiqueta WaterSense®.



KOHLER®

Premio a la Excelencia Sostenida WaterSense® 2022 de la EPA

En 2022, Kohler Co. lanzó un total de 85 productos con la etiqueta WaterSense.



KOHLER WASTELAB®

KOHLER WasteLAB se creó en 2014 como una idea surgida de la incubadora Innovation for Good® de Kohler. Los empleados de WasteLAB trabajan para fomentar una economía circular en la que reutilicemos, repensemos y redestinemos nuestros residuos para diseñar y producir azulejos y otros productos artísticos. WasteLAB utiliza diversos materiales de vertedero sobrantes del proceso de manufactura, como lodos de aguas residuales, desechos secos de alfarería, escorias de fundición, polvo de fundición y polvo de esmalte. Entre 2019 y 2022, las ventas de azulejos WasteLAB de KOHLER desviaron 25,5 toneladas métricas (TM) de residuos de los vertederos y 9,3 TM de residuos en 2022.

En 2019, en asociación con ANN SACKS, WasteLAB lanzó la colección Crackle, una línea de azulejos creada a partir de residuos secos reciclados. A principios de 2022, WasteLAB lanzó una nueva línea de azulejos, la colección Abstra™, que está fabricada con más de un 99,5 % de materiales de desecho reciclados, incluidos lodos de aguas residuales de alfarería, uno de los mayores flujos de residuos de Kohler. Las ventas de la colección Abstra superaron las previsiones y la galardonada colección de azulejos apareció en varias publicaciones, como *Interior Design*, *Cottages & Gardens*, *Elle Decor* y *Architectural Digest*. Kohler mantiene su compromiso de seguir invirtiendo en los esfuerzos de investigación y desarrollo de KOHLER WasteLAB para identificar otros materiales de desecho que puedan reutilizarse en nuevos productos.

Residuos desviados

25,5 TM

de residuos del vertedero gracias a las ventas de las colecciones Abstra y Crackle desde 2019.



KOHLER WASTELAB®



Lo realmente asombroso de KOHLER WasteLAB es que apenas empezamos a explorar las posibilidades de transformar subproductos de manufactura en nuevos productos. Es emocionante imaginar hasta dónde podemos llegar con estos esfuerzos”.



Monty Stauffer,

Jefe de Diseño Industrial – Prod. y Proceso – KOHLER WasteLAB®

Premios de la colección Abstra™

- ▶ *Fast Company* World Changing Ideas: finalista en la categoría de Arte y Diseño
- ▶ Premios *Fast Company* Innovation by Design 2022: ganadora en la categoría de Materiales, además de menciones honoríficas en las categorías de Diseño Circular, Excelencia General y Sostenibilidad
- ▶ Producto Sostenible del Año 2022 de Business Intelligence Group
- ▶ Environment + Energy Leader Premio al Mejor Producto 2022
- ▶ Finalista del Premio al Producto Sostenible del Año del Consejo de Empresas Sostenibles de Wisconsin
- ▶ Premio al Buen Diseño 2022

KOHLER®

Ayudar a nuestros clientes a reducir su huella ambiental



INNOVATION FOR GOOD®

El programa Innovation for Good (IfG) de Kohler se lanzó en 2011 como una incubadora de innovación interna para que nuestros empleados exploraran nuevas oportunidades de negocio con un fin social. La incubadora IfG congrega a empleados de todo Kohler para explorar y desarrollar productos y soluciones para problemas sociales y medioambientales urgentes, como el agua potable, el saneamiento, la higiene y la energía confiable.



Productos WaSH de IfG

La incubadora Innovation for Good desarrolló varios productos centrados en mejorar el acceso a un saneamiento seguro, que según UNICEF es un problema crítico para más de 4000 millones de personas en todo el mundo. Kohler presentó los productos de agua, saneamiento e higiene (Water, Sanitation and Hygiene, WaSH) de IfG en la conferencia de la Semana Mundial del Agua de Estocolmo.

El inodoro KOHLER® Rinse con descarga de cubo está hecho de porcelana y no necesita electricidad ni agua corriente para funcionar. El producto realiza la descarga cuando se vierte agua en la taza y se puede usar con un tanque séptico o un sistema de fosa séptica. La organización sin fines de lucro Water Mission ha utilizado KOHLER Rinse™ desde 2017, lo cual ofreció acceso a letrinas saneadas a más de 6300 personas en el oeste de Honduras. In 2022 se suministraron 708 inodoros de cubo y asientos de inodoro en el marco de esta iniciativa.

A través de IfG, Kohler sigue centrándose en WaSH y desarrolla soluciones que incluyen sistemas de saneamiento fuera de la red para hacer frente a la defecación al aire libre en entornos urbanos densos y estaciones de lavado de manos de funcionamiento universalmente adaptable en regiones que sufren escasez de agua.

Semana Mundial del Agua

El equipo Kohler regresó de la Semana Mundial del Agua 2022 en Estocolmo, Suecia, fortalecido e inspirado por las numerosas personas y organizaciones que se movilizaron en torno a un tema único: el suministro de agua potable y soluciones de saneamiento a gran escala. Hay 2200 millones de personas en todo el mundo que no tienen acceso a agua potable y se calcula que cada año se pierden USD 260 000 millones en todo el mundo por falta de agua y saneamiento básicos.

El equipo de trabajo de Kohler se reunió con personas que lideran las acciones para hacer frente a los retos del agua y el saneamiento y descubrió cómo Kohler puede formar parte de la solución. Estas son tres aprendizajes clave:

- ▶ **Se necesitan enfoques con múltiples actores** Si bien las asociaciones público-privadas son fundamentales, las organizaciones de todos los sectores deben unirse y ofrecer sus conocimientos específicos para resolver este problema. Las soluciones eficaces empiezan por la innovación, que es lo que aportan empresas como Kohler. Sin embargo, eso es solo el comienzo. Para ampliar las soluciones y crear un impacto óptimo, la innovación debe contar con el apoyo de diversas organizaciones, desde la tecnología hasta el gobierno y la financiación.
- ▶ **Un enfoque de diseño centrado en el ser humano es clave para innovar soluciones WaSH eficaces** Los productos diseñados para resolver un problema específico de una comunidad concreta deben incluir a esa comunidad en el proceso de diseño. Hay un número sorprendente de productos en este mercado que no están diseñados pensando en el consumidor final. Por eso es crucial un enfoque centrado en el ser humano. A través de la asociación, el intercambio de conocimientos y la colaboración pueden desarrollarse eficazmente las iteraciones para satisfacer las necesidades y alcanzar los objetivos específicos de la comunidad.

- ▶ **Para las empresas, garantizar la seguridad del agua y el saneamiento implica mitigar riesgos** La falta de agua y saneamiento afecta a las empresas a muchos niveles. Los problemas del agua amenazan con paralizar operaciones comerciales, interrumpir las cadenas de suministro, aumentar los costos de materiales y ponen en peligro la salud de los trabajadores. Ahora más que nunca, las partes interesadas quieren ver que las empresas están preparadas para estos riesgos. Las medidas proactivas en torno al agua potable y el saneamiento son el primer paso para mitigar los riesgos.

Mientras la crisis mundial del agua sigue afectando a comunidades de todo el mundo de una forma sin precedentes, las organizaciones de todos los sectores tienen un rol único y fundamental que desempeñar en la solución.



Convertirnos en la marca más transparente, responsable y respetuosa con el medioambiente de nuestro sector

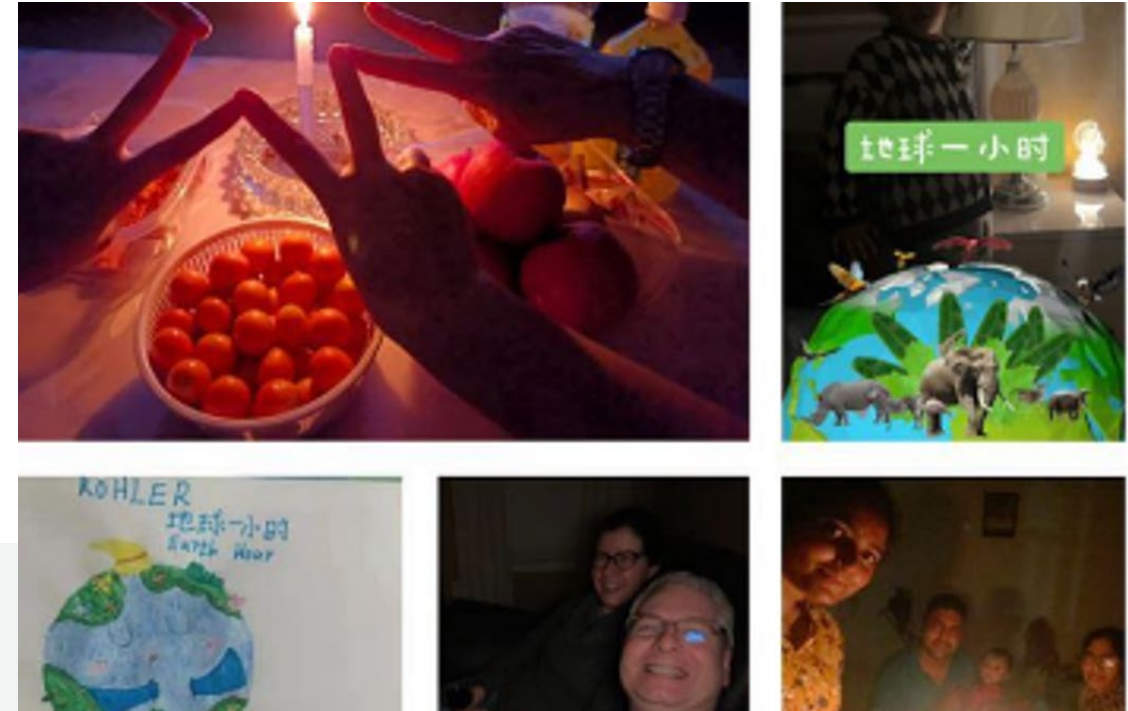
1 2 3

EDUCACIÓN Y PRESENTACIÓN DE INFORMES

Nos proponemos establecer la marca Kohler como la más respetuosa con el medioambiente de nuestra industria, creando conciencia e impulsando la acción en los problemas medioambientales en nuestra empresa y con nuestros clientes, promoviendo los beneficios medioambientales de nuestros productos y servicios, y educando a nuestros clientes sobre cómo reducir las emisiones, el uso de la energía y del agua y los residuos en sus propias vidas.

En 2022, Kohler Power Systems lanzó una campaña mundial, Futuro Sostenible, para informar a los clientes sobre los avances realizados con el fin de que sus generadores sean más respetuosos con el medioambiente. Estos avances incluyen la posibilidad de sustituir el combustible fósil diésel por aceite vegetal renovable tratado con hidrógeno (HVO), que puede ayudar a los clientes a reducir las emisiones de CO₂ hasta en un 90 %.

Los Defensores de la Sostenibilidad globales de Kohler son fundamentales para aumentar la concientización sobre las cuestiones medioambientales en toda la empresa y encabezar las iniciativas de sostenibilidad. Son una parte clave para abordar las prioridades de Kohler, los grandes retos que son pilares fundamentales de nuestras operaciones, pero crean grandes riesgos para nuestros objetivos de cero emisiones netas. La Cumbre de Sostenibilidad de Prioridades (Big Rocks Sustainability Summit) celebrada en junio de 2022 reunió a un grupo interfuncional de Defensores de la Sostenibilidad y líderes técnicos de nuestras operaciones del Grupo de Cocina y Baños para debatir los retos y desarrollar estrategias con el fin de mejorar la gestión del agua en las plantas de las cuencas hidrográficas de alto riesgo y reducir las emisiones de alcance 1. Las ideas generadas en la cumbre están siendo impulsadas por los Defensores de la Sostenibilidad, anfitriones del evento a través de nueve proyectos de desarrollo avanzado de cara al año próximo.



La Hora del Planeta

El 26 de marzo, los empleados de Kohler de todo el mundo participaron en la Hora del Planeta, una iniciativa patrocinada por el Fondo Mundial para la Naturaleza con el fin de concientizar sobre el cambio climático y adoptar medidas que impliquen apagar las luces no esenciales durante una hora. Participaron casi 200 empleados, y Kohler donó USD 10 000 al Fondo Mundial para la Naturaleza.

DIVULGACIONES DE CDP

El CDP, antes conocido como Proyecto de divulgación de carbono, (Carbon Disclosure Project), es una organización benéfica sin fines de lucro que dirige el sistema de divulgación global para que las organizaciones informen sobre sus impactos ambientales. Continuamos mejorando nuestros informes públicos de métricas medioambientales a través del CDP y, en 2022, mantuvimos una puntuación de B, tanto en Seguridad del agua como en Cambio climático.

Reducir el impacto ambiental de todas las operaciones 1 2 3

En 2022, comenzamos a evaluar las operaciones en nuestras plantas de manufactura mediante el proceso de diseño para el medioambiente (DfE), lo cual permitió establecer formas tangibles de avanzar en nuestros objetivos de cero emisiones netas para 2035, entre ellos el avance hacia la energía renovable, la reducción del consumo de agua y la reutilización de materiales de desecho de nuevas maneras.

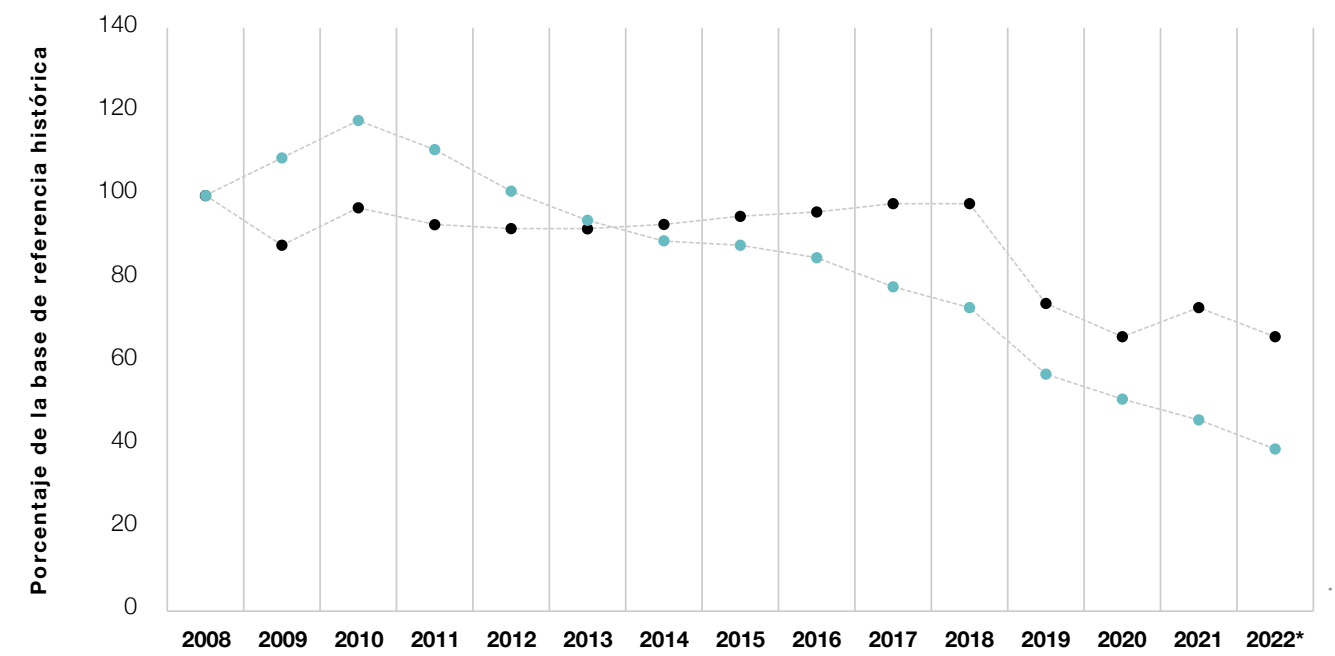
Cada proyecto tiene en cuenta muchos factores, y las mejores ideas que surgen de las sesiones de DfE suelen ser únicas para el proceso, la región o el entorno en particular. Se iniciaron nueve grandes proyectos, desde importantes mejoras de los equipos hasta instalaciones totalmente nuevas. En 2023 ampliaremos esta metodología a toda la empresa y aumentaremos el número de proyectos que incorporan y ejecutan DfE.

Kohler reconoce los logros sobresalientes de nuestras instalaciones a través de los Premios a la Excelencia en Sostenibilidad de Kohler internos. Las instalaciones son galardonadas con el Premio a la Excelencia en Sostenibilidad de Kohler gracias a la consecución de sus objetivos de reducción de la huella de sostenibilidad en el año anterior. Este premio se concede en función de varios criterios, entre ellos, la demostración de un alto grado de innovación, la participación de múltiples partes interesadas en el proceso y el impacto de su reducción.

En virtud de las iniciativas de reducción de emisiones, disminuimos la intensidad neta de nuestras emisiones de gases de efecto invernadero en un 62 % desde 2008 y en un 17 % en 2022.

Emisiones netas de gases de efecto invernadero en las operaciones mundiales (2008=100)

■ Emisiones netas de GEI absolutas
■ Emisiones netas de GEI/ Ingresos USD M (intensidad)



-17 % Cambio de intensidad en 2022 **-62 %** Cambio de intensidad desde la base de referencia de 2008 hasta 2022

*En 2022, las reducciones netas absolutas de GEI se atribuyeron en parte a la reducción de la producción y en parte a la mejora de la eficiencia operativa. Las reducciones netas de la intensidad de GEI se atribuyeron en parte a una eficiencia operativa sostenida y en parte al aumento de los precios de los productos.

REDUCCIÓN DE LAS EMISIONES DE GEI

- ▶ Recopilamos datos e informamos sobre las métricas de acuerdo con el Protocolo de GEI, y desde 2008 presentamos informes históricos sobre las emisiones de alcance 1 (combustible consumido en nuestras operaciones propias o controladas) y las emisiones de alcance 2 (generación de energía comprada obtenida de nuestros proveedores de energía).
- ▶ Realizamos una evaluación de los riesgos climáticos utilizando un análisis de escenarios para identificar los riesgos físicos y transitorios críticos y las oportunidades que pueden afectar a nuestras operaciones. Utilizaremos estos aprendizajes para profundizar en la integración de las estrategias de mitigación con el fin de hacer frente a estos riesgos en nuestros procesos y operaciones.

REDUCCIÓN DE LAS EMISIONES DE GEI

Casos de éxito en la reducción de GEI

- ▶ **Champagnole, Francia:** Nuestra planta *redujo las emisiones de compuestos orgánicos volátiles (COV)* utilizando un sistema de filtro de carbón activado. Por estas iniciativas, recibió el Premio a la Excelencia en Sostenibilidad de Kohler en 2022.
- ▶ **Brest, Francia:** Las instalaciones de Kohler Power Systems cambiaron el combustible utilizado en su laboratorio de pruebas de diésel fósil convencional a combustibles fabricados a partir de HVO renovable. Este cambio permitió sustituir 13 000 litros de diésel fósil que antes se quemaban en los bancos de pruebas por combustible HVO, *lo que supuso una reducción de emisiones de GEI de 31 toneladas métricas*, sobre la base de un factor de conversión de 0,957 kgCO₂e/kg. Esta iniciativa se ampliará a toda la instalación en 2023, y se prevé que las reducciones totales de GEI alcancen las 864 toneladas métricas.
- ▶ **Juárez, México:** Una de nuestras mayores instalaciones *redujo las emisiones de GEI en 6600 toneladas métricas y mejoró la eficiencia energética* gracias a numerosos proyectos orientados a ese fin. Entre sus proyectos finalizados se encuentran la reducción del uso de aire comprimido, la reducción del uso de gas natural en los hornos y la reducción del impacto de las reparaciones de defectos. Esta planta recibió el Premio a la Excelencia en Sostenibilidad de Kohler en 2022.

Reducción de emisiones

31 TM

de CO₂e al año en la planta de Kohler Power Systems en Brest, Francia

- ▶ **Brownwood, Estados Unidos:** Nuestra planta elaboró un plan de administración estratégica de la energía (Strategic Energy Management, SEM) con su compañía eléctrica Oncor para eliminar el derroche de electricidad analizando el consumo de energía de la planta y sus equipos. El análisis determinó que una mejor detección y eliminación de las fugas de aire comprimido ayudaría a la instalación a reducir su consumo eléctrico en 1,3 millones de kWh anuales, *lo que equivale a evitar 921 toneladas métricas de CO₂e*.
- ▶ **Kohler, Estados Unidos, y Andradas, Brasil:** Nuestras plantas de porcelana vítrea para sanitarios identificaron mejoras en los procesos que dieron lugar a una reducción de los defectos en los hornos y *disminuyeron el consumo de gas natural en un 9 % en nuestra planta de Wisconsin y en un 16 % en la de Brasil*. Esto supuso un ahorro total de 1155 TM de emisiones.

Reducción de emisiones

921 TM

de CO₂e al año en Brownwood, Texas

REDUCCIÓN DE LAS EMISIONES DE GEI

EMISIONES DE GEI DE ALCANCE 3

En 2022, realizamos progresos sustanciales en la implementación del compromiso de Kohler, establecido por el Equipo de Liderazgo de Kohler (Kohler Leadership Team, KLT) y la Junta Directiva en 2021, de informar sobre las métricas y establecer objetivos para las emisiones pertinentes de alcance 3, que se definen como todas las emisiones indirectas que se producen en la cadena de valor. Nuestras unidades de negocio de Cocina y Baño y Kohler Energy trabajaron para identificar los aspectos fundamentales de nuestras emisiones de alcance 3 y determinamos las líneas de base que se utilizarán para modelar futuras reducciones y establecer objetivos, que en última instancia se combinarán en un objetivo de reducción de alcance 3 para toda la empresa.



La organización de adquisiciones de Kohler cuenta con tres programas que abordan las cuestiones de ESG con nuestros proveedores. El Programa de Abastecimiento Responsable reduce el riesgo de posibles trabajos forzados con nuestros proveedores, ya que conlleva un proceso de diligencia debida con respecto a las normas establecidas en nuestro Código de Conducta para Proveedores. El Programa de Diversidad de Proveedores promueve el crecimiento continuo, el aumento de la visibilidad y la contratación de empresas de miembros de comunidades estadounidenses que estén o históricamente hayan estado subrepresentadas y desatendidas. Por último, el Programa de Sostenibilidad de Proveedores se centra en mejorar la sostenibilidad medioambiental de nuestra base de suministro y de los bienes que se adquieren. Para obtener más información, consulte la sección [Transparencia](#).

Los proyectos energéticos de Clarke reducen las emisiones de alcance 3

Clarke Energy, una empresa de Kohler, es pionera en biogás y en la conversión de gas de vertedero en energía, con una participación de mercado del 80 % en este campo. Otros casos de éxito son los siguientes:

- ▶ Se ampliaron para suministrar 1,4 GW de energía alimentada con biogás en todo el mundo, lo cual promueve la gestión sostenible de los residuos y la generación de energías renovables.
- ▶ Permitieron reducir las emisiones de alcance 3 gracias a una tecnología de cogeneración de calor y electricidad (Combined Heat and Power, CHP) eficiente desde el punto de vista energético.
- ▶ Participaron en varios proyectos diseñados para ayudar a los clientes a reducir las emisiones de GEI mediante el uso de tecnologías de eficiencia energética, reducción de emisiones, captura de carbono y energías renovables. En Cambridgeshire, Inglaterra, suministrarán un sistema energético con bomba de calor alimentada por agua y de CHP para un invernadero en el que se cultivará el 10 % de los pepinos que se consumen en Gran Bretaña, **con un consumo de CO₂ un 30 % inferior** al de un invernadero con calefacción convencional.
- ▶ Utilizarán el CO₂ recuperado de los gases de escape para enriquecer el aire del invernadero y contribuir así a acelerar el proceso de crecimiento, mientras que **el calor residual generado por los motores del sistema se empleará para calentar el agua** que circula por los invernaderos. Este proyecto ganó el Premio a la Energía Integrada 2022 de la Asociación para la Energía Descentralizada del Reino Unido y fue finalista del Premio a la Innovación 2022 de COGEN Europa.



Clarke Energy forma parte de un consorcio que ganó la competencia Water Breakthrough Challenge 2022, patrocinada por Ofwat, la autoridad reguladora de los servicios de agua en Inglaterra y Gales.

ENERGÍA RENOVABLE

El aumento del uso de fuentes de energía renovables en todas nuestras operaciones globales es otro factor importante que contribuye a nuestra capacidad para reducir las emisiones de GEI de alcance 1 y 2 de Kohler. Kohler sigue invirtiendo en electricidad renovable para ayudar a alcanzar nuestro objetivo de cero neto.

En 2022, el 100 % de la electricidad de nuestras operaciones en Estados Unidos y Canadá siguió siendo de fuentes renovables, como la energía eólica y la energía solar. Kohler ocupó el puesto 45 en la lista de mayores consumidores de energía renovable en 2022 de la Asociación de Energía Verde (Green Power Partnership) de la Agencia de Protección Ambiental de EE. UU., con 393,6 millones de kWh de consumo anual de energía solar y eólica. Las compras de Kohler Energy a los parques eólicos de Enel Green Power en Kansas, conocidos como el proyecto Diamond Vista, redujeron nuestra huella global de emisiones de carbono en un 27 %.

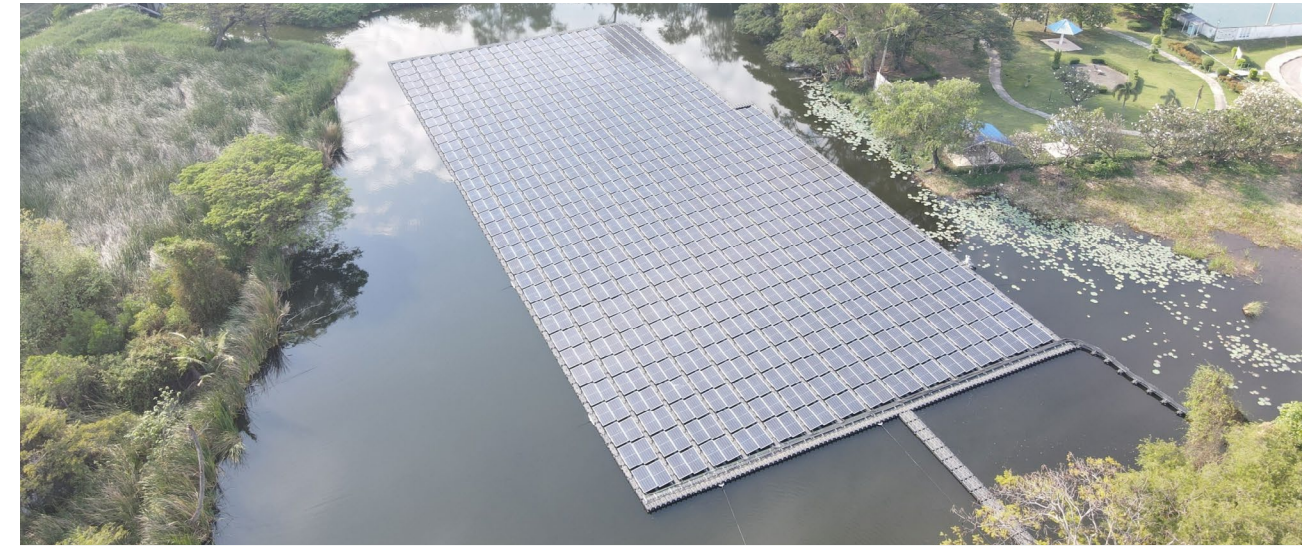
Fuera de Estados Unidos, tenemos instalaciones de energía solar que generaron 30,5 millones de kWh de energía en 2022. Estas instalaciones incluyen dos nuevos proyectos solares emplazados en 2022 en Saraburi, Tailandia, que suministrarán 5500 kWh anuales.

Energía renovable

100 % **54 %**

de la electricidad para nuestras operaciones en EE. UU. y Canadá provino de fuentes renovables en 2022

de electricidad operativa de energías renovables a nivel global en 2022



Paneles solares flotantes en Tailandia

La planta de Kohler en Saraburi, Tailandia, finalizó dos instalaciones de energía solar en 2022, incluido un innovador proyecto de 518 kW para instalar 952 paneles solares flotantes en un estanque de aguas residuales situado en la planta. Este proyecto es el primero de este tipo en la empresa y se espera que contribuya a reducir los costos en un 5,59 % anual.



Puesto 45 en la Green Power Partnership de la Agencia de Protección Ambiental de EE. UU.

En 2019, Kohler se unió a la Green Power Partnership (GPP) de la Agencia de Protección Ambiental de Estados Unidos. El GPP es un programa voluntario diseñado para animar y reconocer a las organizaciones por su compromiso con el uso de fuentes de energía renovables. Desde su incorporación, se incluyó a Kohler 16 veces en la lista trimestral nacional de los 100 mejores socios de GPP.



Campo solar de Kohler

El equipo de trabajo de Gestión de Instalaciones y Propiedades Corporativas de Kohler Co. celebró la finalización del campo solar de Kohler con un corte de cinta en junio de 2022. El campo solar de Kohler comprende un sistema de 2,25 megavatios montado en el suelo con más de 9000 paneles solares situados en una parcela entre la I -43 y el centro de distribución de la sede central de Kohler Co. que, de otro modo, no se utilizaría debido a las líneas eléctricas cercanas. El proyecto no solo contribuirá a reducir el impacto medioambiental de Kohler, sino que esta asociación con Alliant Energy proporcionará energía limpia suficiente para abastecer a 580 hogares al año en el condado de Sheboygan, Wisconsin.



Reconocimiento SmartWay de la EPA

En 2022, Kohler fue reconocida como Socio de Transporte SmartWay por la Agencia de Protección Ambiental de los Estados Unidos (EPA). SmartWay es un programa voluntario que ayuda a medir, comparar y mejorar la eficiencia del transporte de mercancías. Kohler valora el movimiento sostenible de mercancías y busca oportunidades para evaluar y optimizar las operaciones de envío. Kohler es socio expendedor desde 2008 y socio transportista desde 2010.



Alianza por la sostenibilidad y la innovación

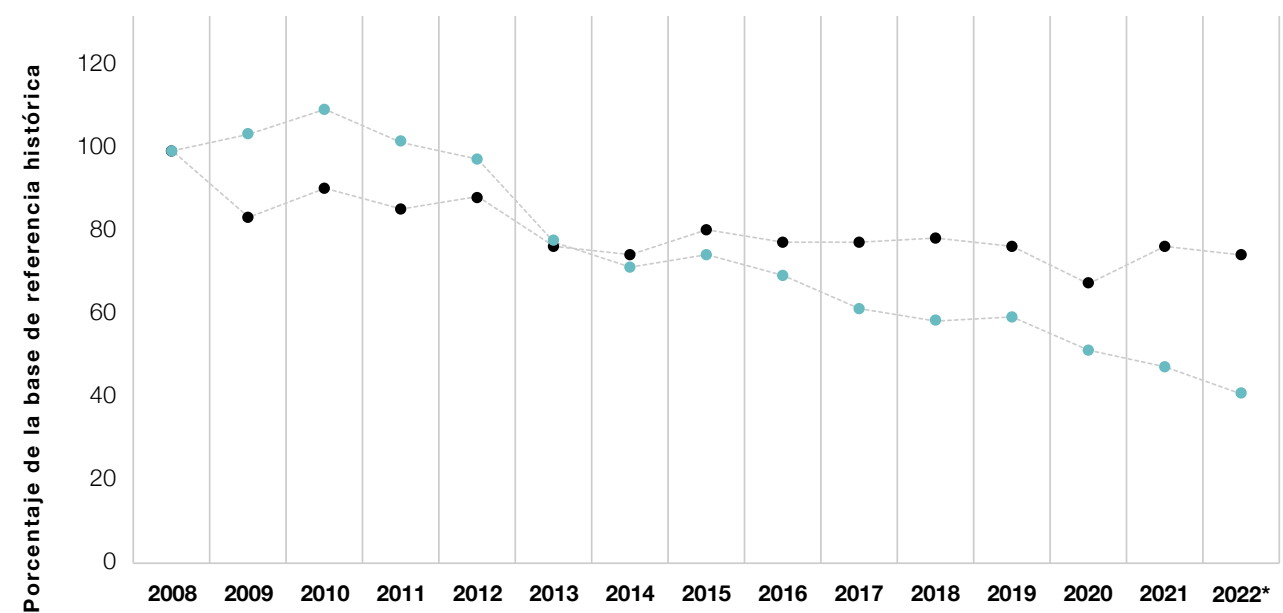
Kohler se unió a eFuel Alliance en 2022 para demostrar su compromiso con las tecnologías sostenibles e innovadoras. La eFuel Alliance es un grupo de empresas y organizaciones comprometidas con el fomento de la producción y el uso de combustibles sintéticos (e-combustibles) como alternativa con bajas emisiones de carbono con respecto a los combustibles fósiles tradicionales.

GESTIÓN DEL AGUA Y REDUCCIÓN DEL USO DE AGUA

La presión sobre el suministro mundial de agua es una preocupación primordial para Kohler. El agua no solo se utiliza en nuestros procesos de manufactura, sino que también es el medio por el que muchos de nuestros productos ofrecen experiencias. Hemos reducido nuestra intensidad de extracción de agua en un 57 % desde 2008 gracias a iniciativas de reducción del consumo de agua.

Extracción de agua en las operaciones globales (2008=100)

■ Extracción absoluta de agua
■ Extracción de agua/ Ingresos USD M (intensidad)



-10 % Cambio de intensidad en 2022
-57 % Cambio de intensidad desde la base de referencia de 2008 hasta 2022

*En 2022, las reducciones absolutas de agua se atribuyeron a la disminución de la producción. La reducción de la intensidad hídrica se atribuyó en parte a la disminución de la producción y del precio de venta.



Una de las plantas más grandes de Kohler, Sanimex en México, ganó un Premio a la Sostenibilidad otorgado internamente por reducir su consumo de agua de ósmosis inversa en un 52 %.

KOHLER

Reconocemos la importancia de reducir nuestro consumo operativo de agua y de gestionarla de forma responsable. Esto implica esfuerzos de restauración en cuencas hidrográficas clave de alto estrés hídrico donde Kohler tiene instalaciones.

En 2022, 75 empleados llevaron a cabo evaluaciones de riesgo de siete instalaciones de Kohler situadas en zonas de alto estrés hídrico y de las comunidades circundantes para conocer mejor la cantidad, la calidad, el acceso y la biodiversidad del agua, así como la fragmentación de los ríos.

Los resultados de estas evaluaciones se utilizarán para desarrollar planes de acción en torno a la reducción del consumo de agua en las operaciones y en la gestión de las descargas para minimizar el impacto en las aguas subterráneas y otros suministros de agua.

GESTIÓN DEL AGUA Y REDUCCIÓN DEL USO DE AGUA

Casos de éxito en la reducción del consumo de agua

- ▶ **Beijing, China:** Nuestra planta de grifería instaló este año un sistema inteligente de medición del agua para realizar un seguimiento y una gestión más eficaces del agua en sus procesos. Se calcula que este proyecto **reducirá el consumo anual de agua de las instalaciones en un 15 %**.
- ▶ **Changzhou, China:** En 2022, instalamos en nuestra planta de grifería un sistema de vertido cero de líquidos (Zero Liquid Discharge, ZLD) para la línea de chapado. Dicho sistema permite recuperar el **90 % de las aguas residuales para reutilizarlas en el proceso de chapado**, lo que reduce la dependencia de fuentes de agua de mayor calidad.
- ▶ **Tánger, Marruecos:** Nuestra planta de porcelana vítrea llevó a cabo un proyecto de mejora de baños, en el que se sustituyeron tuberías, válvulas y accesorios, lo que supuso una reducción del **5 % en el consumo anual de agua**.
- ▶ **Reynosa, México:** En 2022, nuestra planta metalúrgica instaló un sistema de reciclaje de circuito cerrado para la protección contra incendios con el fin de ahorrar el agua que se utilizaba para las pruebas semanales, eliminó la etapa de prelavado para ciertos procesos e instaló válvulas de ahorro de agua en las áreas domésticas. Estos proyectos **redujeron el consumo anual de agua de estos procesos en aproximadamente un 45 %**.



El fondo Kohler Seed apoya un proyecto sobre aguas pluviales

La instalación de Kohler en Spartanburg, Carolina del Sur, completó un proyecto de aguas pluviales que fue posible gracias a la financiación de Kohler Seed, un fondo creado para apoyar las iniciativas de sostenibilidad dirigidas por empleados. Este proyecto de sostenibilidad se centró en la modificación de uno de los desagües de aguas pluviales para garantizar que solo saliera agua limpia de la propiedad de Kohler, con la consiguiente mejora para la cuenca hidrográfica.

GESTIÓN DE RESIDUOS

Kohler está comprometida con la gestión responsable de los residuos generados en nuestras operaciones de manufactura y grupos hoteleros en todo el mundo. Establecimos un objetivo global de enviar cero residuos a los vertederos para 2035 y estamos aplicando programas para reducir, reutilizar y recuperar los materiales utilizados en el proceso de manufactura.

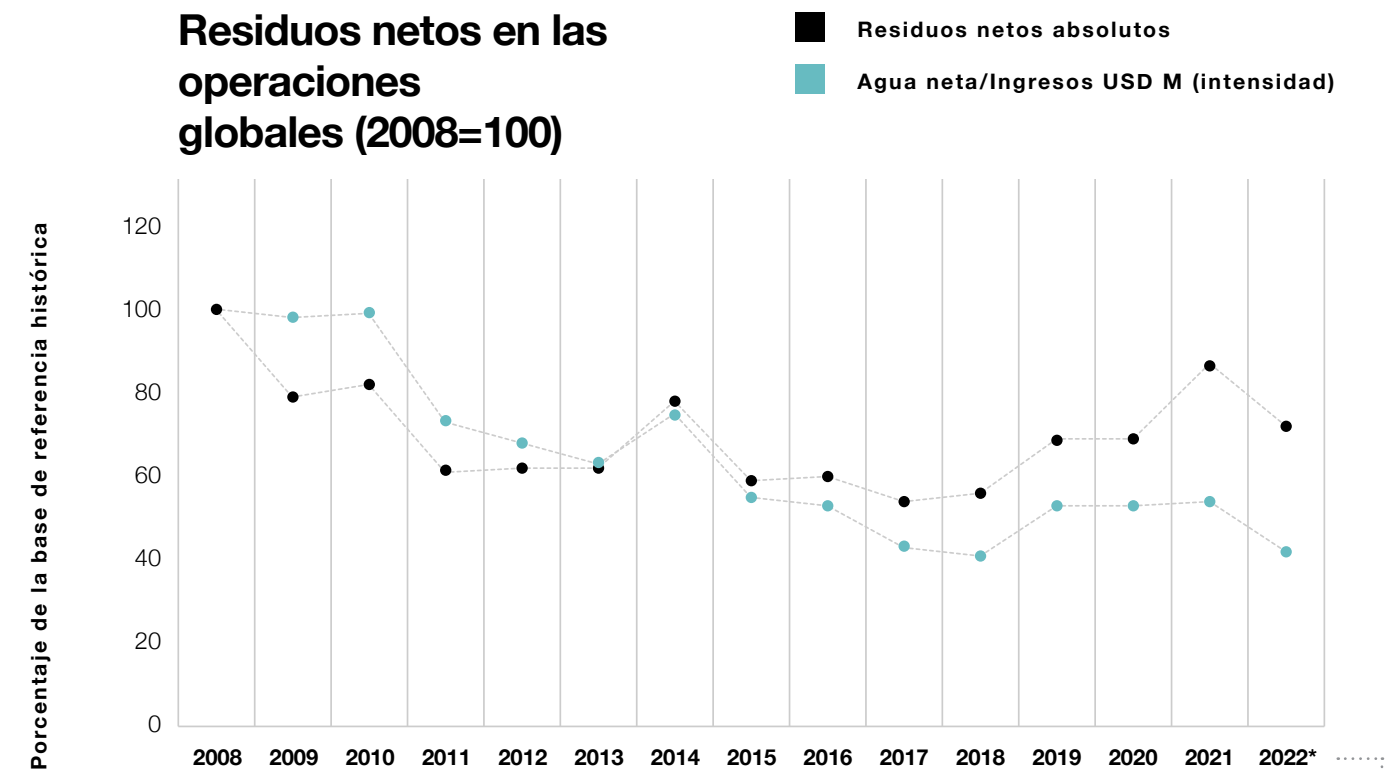
Estos programas incluyen la búsqueda de nuevos usos para los residuos de manufactura, como la reutilización de materiales que de otro modo irían a parar a los vertederos como base para nuevos productos. KOHLER WasteLAB®, de la que se habló anteriormente en este capítulo, utilizó cerámica depositada en vertederos, lodos de aguas residuales, polvo de fundición y polvo de esmalte para diseñar y producir nuevos productos con 25,5 toneladas métricas de residuos desviados de los vertederos gracias a las ventas de productos WasteLAB desde 2019.

Redujimos la intensidad de nuestros residuos a vertedero en nuestras operaciones y oficinas en un 58 % desde 2008, y en 2022 la reducción fue del 23 % respecto al año anterior. Estas reducciones se lograron mediante mejoras de los procesos e iniciativas de desvío para reutilizar o reciclar los residuos que anteriormente se enviaban al vertedero.

Contamos con varias instalaciones en todo el mundo que lideran el objetivo de reducir a cero los residuos depositados en vertederos. En 2022, seis instalaciones de manufactura declararon un vertido neto cero de residuos, y otras cinco se acercan a ese nivel. En total, **8313 toneladas métricas de residuos se desviaron del vertedero**. Una de las instalaciones fue Kohler Power Systems, en Johor Bahru, Singapur. Además de mantener sus proyectos de segregación

de residuos y separar sus mayores flujos de residuos, trabajó activamente en la transición de sus instalaciones hacia la eliminación progresiva del uso de papel mediante la digitalización en la medida de lo posible. Otra gran iniciativa fue la de nuestra planta de grifería de Cheltenham, Reino Unido, que puso en marcha un programa de educación sobre residuos y amplió la clasificación del reciclaje para asegurarse de que los empleados segregaran todos los flujos de residuos.

Residuos netos en las operaciones globales (2008=100)



-23 % Cambio de intensidad en 2022

-58 % Cambio de intensidad desde la base de referencia de 2008 hasta 2022

*En 2022 las reducciones netas absolutas de residuos se debieron a la disminución de la producción y al aumento de las prácticas de reciclaje en las instalaciones de China e India. Las reducciones netas de la intensidad de residuos se debieron tanto a la disminución de la producción como al aumento de las prácticas de reciclado y, además, al incremento del precio de venta.

GESTIÓN DE RESIDUOS

Casos de éxito en la reducción de residuos

- ▶ **Andradas, Brasil:** Nuestras instalaciones introdujeron mejoras en los procesos para reducir la cantidad de residuos tratados a través de su estación de tratamiento de aguas residuales, reducir la cantidad de lodos enviados al vertedero y aumentar la eficiencia general. En los dos últimos años, la planta logró una reducción del **58,5 % del lodo generado por objeto** y una reducción de costos del 21,5 %.
- ▶ **Champagnole, Francia:** Nuestras instalaciones reutilizaron 919 toneladas métricas de restos de madera de los paneles para calentar todo el centro de producción y la sede de las oficinas. También **redujeron su eliminación de residuos en un 25 % y disminuyó el consumo de cartón en un 4 %**. Por estas iniciativas, recibió el Premio a la Excelencia en Sostenibilidad de Kohler en 2022.
- ▶ **Nanchang, China:** Nuestra planta de grifería sigue aumentando la cantidad de materiales residuales reciclados, entre ellos residuos de arena, lodos, aguas residuales de chapado y residuos de papel de filtro, con el apoyo de un avanzado sistema de tratamiento de aguas residuales con membrana de ósmosis inversa multietapa y tecnologías de destilación al vacío. La cantidad de **residuos no reciclables producidos en la planta se redujo en un 60 % en un período de cinco años** y el costo de procesamiento de los residuos no reciclables disminuyó en un 33 %.

Reducción de residuos

60 %

de reducción de residuos no reciclables desde 2017 en la planta de Kohler en Nanchang, China

- ▶ **Sariburi, Tailandia:** Nuestra planta de porcelana vítrea automatizó su colada mecánica, **lo que redujo la arcilla de desecho en 1130 toneladas al mes** y el producto defectuoso en 111 toneladas al mes.



La Copa Verde KOS

La competición anual de la Copa Kohler Operating Systems (KOS) destaca a nuestros empleados en las fábricas de Cocina y Baño todo el mundo y su compromiso con la mejora continua en cinco categorías, incluida la Copa Verde KOS, que reconoce los proyectos que reducen el impacto medioambiental. En la competencia de 2022, casi 200 equipos de proyectos presentaron candidaturas a los concursos regionales para los proyectos realizados en los últimos 12 meses. El ganador de 2022 de la Copa Verde KOS fue nuestra planta de grifería de Nanchang por la reducción de residuos no reciclables.



La experiencia gastronómica y vinícola anual de Kohler es más respetuosa con el medioambiente gracias al uso de platos compostables, utensilios y cristalería reutilizables y botellas de agua de aluminio 100 % reciclables.



Certificación de restaurante ecológico

Los 16 restaurantes de Destination Kohler y LODGE KOHLER® ya cuentan con la certificación de restaurante ecológico de la Green Restaurant Association. Los 12 primeros la adquirieron en 2021 y los cuatro restantes en 2022. Nuestro programa de gestión de residuos incluye la eliminación de papel y productos de plástico de un solo uso y el desvío de residuos alimentarios de los vertederos. En 2022, Destination Kohler, en Wisconsin, desvió 106,1 toneladas de residuos alimentarios de los vertederos utilizando el innovador sistema de reciclaje de residuos alimentarios Grind2Energy.

Certificaciones de restaurante ecológico

4

certificaciones adicionales de restaurante ecológico en 2022

Mejores comunidades

La estrategia de Mejores comunidades de Kohler consiste en promover el crecimiento y el desarrollo económico de las comunidades en las que viven, trabajan y operan los empleados mediante el acceso a agua limpia, saneamiento seguro, servicios de salud y bienestar, conservación del medioambiente, educación y apoyo a las artes. Desde 1990, influimos en más de 17 millones de vidas a través de nuestra estrategia Mejores comunidades.

En 2022, las actividades realizadas para promover nuestros objetivos estratégicos Mejores comunidades, repercutieron en más de un millón de vidas, y nuestros empleados de Kohler participaron en actividades de compromiso con la comunidad en todo el mundo.



01

02

03

04

05

06

07

Descripción general de la estrategia Mejores comunidades.

Ambiciones	Iniciativas	Métricas	2022	Histórico
Cultivar comunidades fuertes	Asociaciones comunitarias	Porcentaje de operaciones significativas que cuentan con la participación de la comunidad local	92 %	87 % en 2021
	Donación corporativa	Valor de las donaciones corporativas (en especie y en efectivo)	USD 9 251 655	USD 177 936 468 desde 1990
	Empleados en acción	Número de actividades de compromiso con la comunidad mundial	Más de 300	Más de 80 en 2021
Suministro de agua potable y saneamiento	Agua potable para todos	Vida afectadas positivamente por las iniciativas de Agua potable para todos	356 000	2 205 672 desde 2014
Aprovechar la inspiración a través del arte	Programa de Arte/Industria	Vidas beneficiadas por el apoyo de Kohler a las artes	33 183	1 300 365 desde 1990

Cultivar comunidades fuertes

1 2 3

ASOCIACIONES

El equipo de gestión de Kohler supervisa la evaluación de las necesidades de la comunidad en los lugares del mundo donde tenemos operaciones de importancia. Trabajamos directamente con socios comunitarios y organizaciones humanitarias clave para movilizar voluntarios y conceder subvenciones corporativas para financiar proyectos locales. La participación de dirigentes locales, gobiernos, coaliciones y responsables de desarrollo económico nos permite comprender mejor los problemas locales y adoptar un enfoque personalizado para encontrar soluciones. Nuestro trabajo de gestión está supervisado por nuestra directora de Sostenibilidad y DEI, quien comunica los resultados de nuestro impacto social al Equipo de Liderazgo de Kohler y a la Junta Directiva anualmente.

Las donaciones benéficas de Kohler se destinan principalmente a la educación, la salud y el bienestar, y las artes, con USD 9,3 millones en donaciones en especie y en efectivo concedidas en 2022. El Programa anual de becas universitarias de Kohler Co. se creó en 1984 para apoyar a los estudiantes de nuestras comunidades en sus estudios. En 2022 donamos USD 814 903 para financiar becas para 128 estudiantes en más de 50 escuelas. Desde 1990, casi 2,7 millones de personas se han beneficiado de las becas y el apoyo universitario, y en 2022 serán 192 020 personas.

Varias de nuestras asociaciones también promueven la conservación del medioambiente. Desde 1990, Kohler influyó en casi 155 000 vidas a través de iniciativas de conservación del medioambiente y en 4148 vidas en 2022.

En 2022, las donaciones benéficas de Kohler ascendieron a un total de

9,3 M

en donaciones en especie y en efectivo



El 92 % de los centros de Kohler con más de 100 empleados dispone de planes formales de ayuda comunitaria o participa en actividades de este tipo.

01
02
03
04
05
06
07

MEJORES COMUNIDADES

ASOCIACIONES

Asociaciones educativas

En 2022, Kohler continuó ampliando su apoyo con programas educativos centrados en la igualdad de oportunidades y el acceso a la educación para los estudiantes en cada etapa de su desarrollo: educación primaria y secundaria, educación superior y transición a la vida laboral. Hemos invertidos en programas de apoyo a universidades e instituciones de educación superior históricamente negras (Historically Black Colleges and Universities, HBCU) y organizaciones centradas en la expansión de la diversidad, equidad e inclusión en la educación en Huntsville (Alabama), Milwaukee (Wisconsin) y Sheridan (Arkansas).

- ▶ **Thurgood Marshall College Fund:** También continuamos nuestra asociación en 2022 para *proporcionar becas por un total de USD 84 813* para apoyar a los estudiantes que asisten a las HBCU. A través de esta asociación, lanzamos el Programa para becarios de Kohler, que selecciona a dos estudiantes para que reciban una beca junto con un mentor y una pasantía en Kohler.
- ▶ **Greater Milwaukee Urban League:** A través de esta asociación, Kohler *concedió diez becas* en 2022 a estudiantes de escuelas secundarias públicas de Milwaukee para cursar estudios superiores.
- ▶ **College Possible, M-Cubed y United Way:** En 2022, nos *asociamos con tres organizaciones de Milwaukee para recibir a grupos de estudiantes en el campus de Kohler* y realizar actividades como visitas guiadas al campus, mesas redondas para explorar carreras profesionales y visitas al Centro de Diseño Kohler y a KOHLER WasteLAB®.

USD 640 000

invertidos en programas de apoyo a estudiantes de HBCU y organizaciones centradas en la expansión de la diversidad, equidad e inclusión en la educación en Huntsville (Alabama), Milwaukee (Wisconsin) y Sheridan (Arkansas).

Huntsville



Milwaukee



Sheridan



ASOCIACIONES



Asociaciones para la salud y el bienestar

Kohler formó una asociación en 2022 con Milwaukee Bucks Foundation y Jrue y Lauren Holiday para hacer frente a la violencia doméstica mediante el apoyo a refugios en todo Wisconsin en honor al Purple Thursday (Jueves púrpura) y al Mes Nacional de Concientización sobre la Violencia Doméstica. Nuestra asociación aportará más de USD 200 000 en mejoras de productos para baños y ayudas adicionales a centros de acogida y organizaciones contra la violencia doméstica de todo Wisconsin, empezando por Sojourner Family Peace Center y Hope House en Milwaukee y The Women's Center en Waukesha.

Las asociaciones para la salud y el bienestar aportarán más que

USD 200 000

en mejoras de productos para baños y ayudas adicionales a centros de acogida y organizaciones contra la violencia doméstica de todo Wisconsin

Servicios de salud y bienestar

2,6 M

de vidas se han beneficiado de los servicios de salud y bienestar prestados por Kohler desde 1990, y 111 000 personas recibirán estos servicios en 2022.



Premio College Possible de Socio Corporativo del Año

Kohler fue nombrada Socio Corporativo del Año en 2022 por College Possible Milwaukee por el compromiso de la empresa de apoyar a estudiantes de comunidades con escasa inversión a través del Programa para becarios de Kohler.

IMPACTO COMUNITARIO A TRAVÉS DE LAS DONACIONES

Kohler apoya a diversas organizaciones sin fines de lucro dedicadas a atender necesidades críticas de educación, salud y bienestar en nuestras comunidades.

Kohler apoyó la construcción de un nuevo centro de educación medioambiental que se inauguró en 2022 en Sheboygan, Wisconsin, en colaboración con Friends of the Sheboygan Marsh. Kohler Center for Marsh Education es una instalación con certificación LEED del Consejo de la Construcción Ecológica de Estados Unidos que cuenta con espacios para clases, recepciones y exposiciones, además de funcionar como servicios higiénicos del recinto.

Kohler se comprometió a aportar USD 100 000 durante cinco años a la Universidad de Wisconsin-Platteville para otorgar becas a los estudiantes y dar nombre al Kohler Mechanical Engineering Technical Elective Lab en el nuevo edificio de ingeniería, Sesquicentennial Hall.



IMPACTO COMUNITARIO A TRAVÉS DE LAS DONACIONES

En 2022, Kohler donó USD 4,5 millones en productos y en especie a las siguientes entidades:

En 2022 Kohler continuó impulsando las inversiones en el desarrollo de la fuerza laboral a través del apoyo a la educación técnica, incluyendo las siguientes asociaciones:

- ▶ Red Raider Manufacturing (Wis.)
- ▶ Pearl River Community College (Miss.)
- ▶ Sheridan High School (Ark.)
- ▶ Lakeshore Technical College (Wis.)
- ▶ Waukesha County Technical College (Wis.)
- ▶ Academias de plomería en la India

01
02
03
04
05
06
07

EMPLEADOS EN ACCIÓN

Estamos orgullosos de los empleados de Kohler en todo el mundo que actúan para tener un impacto positivo en la calidad del medioambiente, la educación, la diversidad, la equidad, la inclusión y la salud y el bienestar en nuestras comunidades. Nuestros empleados aportan su tiempo y su talento para satisfacer necesidades críticas y reforzar las organizaciones de sus comunidades dedicadas a estos temas. En 2022, los empleados de Kohler en todo el mundo iniciaron más de 300 actividades de compromiso con la comunidad.

A fin de respaldar estos esfuerzos de nuestros empleados estadounidenses, en 2022 lanzamos un programa de Volunteer Time Off (VTO) remunerado que otorga ocho horas al año a todos los empleados estadounidenses a tiempo completo. A la fecha, los empleados utilizaron más de 2000 horas de VTO para realizar actividades de voluntariado en sus comunidades. Para conectar a los empleados con las oportunidades de voluntariado, en 2022 lanzamos la app Believing in Better (BiB) para todos los empleados estadounidenses. La app BiB ofrece más de dos millones de oportunidades de voluntariado y sin fines de lucro registradas, incluido el voluntariado virtual y basado en habilidades, para ayudar a los empleados a encontrar más formas de actuar en los problemas apremiantes que les preocupan.



Todas las personas podemos participar en ayuda comunitaria, que no se limita a equipos o empresas concretos. Es nuestra oportunidad de devolver algo a la comunidad”.



Lelani Bester,
Administr. sénior de Oficina y Comunicaciones

Entre lo más destacado en 2022

- ▶ **Hattiesburg, Estados Unidos:** 20 empleados *trabajaron como voluntarios en la zona infantil* de HUBFEST, el principal festival de arte y música de Hattiesburg.
- ▶ **Saraburi, Tailandia:** Los empleados *llevaron a cabo una campaña de plantación de árboles* con las escuelas locales y el Departamento de Protección y Bienestar Laboral y se plantaron 149 árboles.
- ▶ **Cheltenham, Reino Unido:** El equipo de TI de Mira *organizó una donación de 200 PC y computadoras portátiles* para IT Schools for Africa.
- ▶ **Chikarang, Indonesia:** Los empleados ayudaron a mejorar las instalaciones del orfanato Rumah Harapan Cikarang, *que ayuda a casi 1800 niños* en cuatro provincias.
- ▶ **Condado de Sheboygan, Estados Unidos:** 120 empleados de KBNA *se unieron para trabajar como voluntarios en cuatro organizaciones sin fines de lucro*. Los empleados construyeron escenografías en el teatro Dare to Dream, recolectaron basura y arrancaron malas hierbas en el Parque Estatal Kohler- Andrae, arreglaron los terrenos de Camp Evelyn y prepararon comidas y jardines para Meals on Wheels.
- ▶ **Kohler, Estados Unidos:** Se reunieron 1050 mochilas y 25 kits de educación especial en el Picnic de Empleados en 2022. Con la colaboración de United Way de los condados de Milwaukee y Waukesha y United Way del condado de Sheboygan, *se distribuyeron mochilas y kits a los estudiantes de primer año que asisten a James Madison Academic Campus, Washington High School of Information Technology y a las escuelas primarias del condado de Sheboygan*.
- ▶ **Yan'an, provincia de Shanxi, China:** Los empleados finalizaron el undécimo bosque Kohler mediante la *plantación de 3000 árboles*, lo que supone 436 233 árboles plantados desde 2010.



- ▶ **Milwaukee, Estados Unidos:** En septiembre y octubre se llevó a cabo una campaña de recolección de ropa profesional en la que se recolectaron y donaron 1868 prendas a Bottomless Closet, una organización sin fines de lucro de Milwaukee, y se recaudaron USD 840 en créditos de los empleados de Kohler. Con la aportación de Kohler, **se donó un total de USD 1680 a la organización mundial sin fines de lucro Dress for Success.**
- ▶ **Ciudad Ho Chi Minh, Vietnam:** Los empleados colaboraron con la residencia de ancianos Tan Thong para mejorar los inodoros y las condiciones sanitarias, además de realizar **actividades de voluntariado con 102 residentes.**
- ▶ **Sheboygan, Estados Unidos:** Diez terapeutas de Kohler Waters Spa y The American Club® se unieron para **reconocer y homenajear a más de 30 enfermeras** con masajes en silla de 15 minutos y comidas para llevar a casa en Lakeshore Community Health Care.
- ▶ **Tánger, Marruecos:** Para ayudar a **700 personas** de 14 comunidades, en colaboración con estudiantes de medicina locales, los empleados de la planta Jacob Delafon ayudaron a organizar la Caravana Médica de Tánger Marruecos para mejorar los resultados sanitarios de la comunidad.
- ▶ **Visayas, Filipinas:** Los empleados organizaron una donación de seis meses de productos de higiene menstrual para **ayudar a 83 mujeres** entre el Departamento de Trabajo Social y Good Shepherd Welcome House.
- ▶ **Telok Kurau, Singapur:** 21 empleados trabajaron como voluntarios en la organización Willing Hearts, preparando comidas que **beneficiaron a unas 5000** personas mayores o discapacitadas, con bajos ingresos, niños de familias monoparentales o afectadas por la pobreza y trabajadores inmigrantes de Singapur.
- ▶ **Reggio Emilia, Italia:** Al comienzo de la guerra en Ucrania, más de **150 empleados** donaron mantas, ropa de invierno, mascarillas y productos infantiles, entre otras cosas.

EMPLEADOS EN ACCIÓN



Tengo la oportunidad de formar parte del increíble equipo de trabajo del Programa de Ayuda Comunitaria en Marruecos, que cuenta con varios miembros de diferentes departamentos (RRHH, Finanzas, Manufactura, Cadena de Suministro, Ingeniería...). Estamos abiertos a todo tipo de iniciativas e intentamos diversificar nuestras actividades. Hemos llevado a cabo varias acciones comunitarias de donación de computadoras a escuelas, donaciones de sangre, caravanas humanitarias, alimentos para personas sin hogar, el Día del Niño [y] donaciones de accesorios de fontanería”.



Boutaina El Gallaf,
Asesor de RRHH-Talento



El puesto 555 de American Legion de Sheboygan al que pertenezco patrocinó el inicio del recorrido de recaudación de fondos hasta el Highground Veterans Memorial en Neillsville, Wisconsin. Recaudamos USD 4750 para este monumento interactivo, que se destinarán a la mejora de los accesos a las instalaciones conforme a la ley ADA. Gracias por permitirme apoyar a nuestra comunidad y a los veteranos durante las horas de trabajo regulares. Agradezco a Kohler Company por este beneficio”.



Kerk Evans,
Coordinador de Mantenimiento e Inspección de Instalaciones



Recaudación de fondos para United Way

Con el aporte de Kohler, nuestros empleados en EE. UU. contribuyeron con más de USD 8,3 millones a United Way desde el año 2000, incluidos casi 300 000 dólares en 2022, el 98 % de los cuales se quedaron en las comunidades locales. Se calcula que en 2022 se atendió a 53 071 personas gracias a las donaciones de United Way.

EMPLEADOS EN ACCIÓN

Ayudar a las comunidades en circunstancias de necesidad

Los empleados de Kohler promueven la ayuda en caso de catástrofes y necesidades críticas en sus comunidades mediante donaciones deducibles de impuestos al Fondo de Ayuda de Kohler, que proporciona subvenciones únicas libres de impuestos a los beneficiarios que reúnen los requisitos. Gracias a la colaboración de Kohler, los empleados pudieron tener el siguiente impacto en 2022:

Wisconsin

USD 8762 **USD 1488** **USD 2766**

Outreach of Wisconsin en asociación con KAVS

a PFLAG en colaboración con Kohler PROUD

a Breast Cancer Research Foundation en colaboración con Women@Work

USD 1482

para la campaña de apoyo a los refugiados afganos, gracias a la colaboración entre KAVS, Women@Work y VIVA Kohler

Florida

- ▶ Kohler Energy trasladó equipos eléctricos de emergencia a las zonas afectadas por el huracán Ian
- ▶ Kohler Co. igualó el **100 % de las donaciones de empleados por un total de USD 6218** distribuidas a la Cruz Roja de los Estados Unidos, Team Rubicon, Operation Blessing y World Vision

Ucrania

- ▶ Los empleados de todo el mundo recaudaron fondos para Ucrania a través de actos que incluyeron una caminata de 43 millas (69 km) (la distancia media que deben recorrer los ucranianos que huyen para llegar a un refugio).
- ▶ Kohler Power Systems se asoció con Electriciens Sans Frontières para donar generadores portátiles
- ▶ Kohler igualó las donaciones realizadas por sus empleados al Alto Comisionado de las Naciones Unidas para los Refugiados, Water Mission y World Vision

Puerto Rico

Kohler Co. igualó el **100 % de las donaciones de sus empleados para ayudar a las víctimas del huracán Fiona, y donó un total de USD 975** a la Cruz Roja Americana, a International Medical Corps, a Hispanic Federation, a World Central Kitchen, la fundación Americares y Center for Disaster Philanthropy

Suministro de agua potable y saneamiento

1 2 3

AGUA POTABLE PARA TODOS

El agua está en el corazón de todo lo que hace Kohler. Conservar el agua y garantizar el suministro de agua potable y saneamiento es fundamental para la vida diaria, no solo para beber, sino también para el saneamiento, el lavado de manos y la salud en general. En el mundo hay una crisis de agua potable: más de 2000 millones de personas viven sin acceso a agua gestionada de forma segura, más de 4000 millones viven sin saneamiento seguro y 3000 millones viven sin poder lavarse las manos en casa. Creemos que esta crisis del agua potable es inaceptable, y en Kohler estamos actuando para que el agua potable y el saneamiento sean una realidad para todos.



En 2022 contribuimos a mejorar la vida de

356 000

personas de todo el mundo a través de iniciativas y productos del programa Agua potable para todos

La iniciativa insignia de Kohler, Agua potable para todos, aprovecha la experiencia y el alcance global de nuestra empresa junto con el talento y la pasión de nuestros empleados para impulsar el cambio y la concientización de las poblaciones de todo el mundo. Desde 2014 afectamos de manera positiva a más de 2,2 millones de vidas a través de las iniciativas y los productos del programa Agua potable para todos. Estas iniciativas se llevan a cabo en cuatro áreas de interés:

- ▶ **Programa de Stewardship de agua:** Como se explica en el capítulo “Un mejor planeta”, Kohler se compromete con la gestión sostenible del agua en sus plantas y en las cuencas hidrográficas en las que se encuentran.
- ▶ **Productos:** Estamos comprometidos con el desarrollo de productos respetuosos con el medioambiente que conserven el agua y ofrezcan soluciones para el agua potable y el saneamiento en comunidades desatendidas, incluidos los productos WaSH desarrollados a través de nuestra incubadora Innovation for Good®.
- ▶ **Proyectos de impacto:** Nos asociamos con organizaciones humanitarias y socios locales en proyectos comunitarios para desarrollar, financiar y supervisar soluciones personalizadas que satisfagan las necesidades únicas de cada comunidad.
- ▶ **Promoción:** Utilizamos nuestro alcance y nuestras plataformas para concientizar sobre la intersección de la crisis mundial del agua y el cambio climático mediante eventos, responsabilidad de diseño y asociaciones clave.

Plomería actualizada

8,3 M

vidas se beneficiaron de una actualización de la plomería desde 1990, 404 000 de ellas en 2022.

AGUA POTABLE PARA TODOS

Carrera/caminata por agua potable de Kohler

La Carrera/caminata por agua potable de Kohler anual es un desafío de un mes de duración que atrae a miles de participantes de todo el mundo con la intención de educar y crear conciencia en torno a la crisis mundial del agua. En septiembre de 2022, más de 100 000 corredores, caminantes, usuarios de sillas de ruedas y excursionistas de 182 países recorrieron un total de 8,8 millones de kilómetros. Hasta la fecha, Kohler aportó más de USD 1 millón en nombre de los participantes en la Carrera/caminata por agua potable.

Kohler aportó más de

USD 1 M

en nombre de los participantes de la Carrera/caminata por agua potable desde su lanzamiento en 2017



Concientización sobre la crisis mundial del agua

A través de nuestra exposición Agua potable para todos realizada en el Centro de Diseño Kohler, ubicado en nuestra sede central, creamos conciencia sobre las soluciones positivas a la crisis mundial del agua, incluido el diseño de productos innovadores y la tecnología. En 2022, más de 40 000 visitantes presenciales del Centro de Diseño Kohler tuvieron acceso a la exposición, que se comparte a través de una visita virtual en línea.

En 2022, más de

40 000

visitantes presenciales del Centro de Diseño tuvieron acceso a la exposición Agua potable para todos

AGUA POTABLE PARA TODOS

Proyectos de agua, saneamiento e higiene (WaSH)

03



Jhagadia, India
Estaciones de baño comunitarias de Navagam

142

hogares se han dotado de estaciones de baño seguras y privadas para mejorar los resultados sanitarios e higiénicos y la seguridad.

Gujarat, India
Estaciones de lavado de manos

1150

estudiantes recibieron ayuda en diez escuelas públicas del estado de Gujarat.

Xingren, Guizhou, China
Proyecto de sistema de agua potable y saneamiento

757

estudiantes y 60 profesores de la escuela Xingren Wangjiazhai se beneficiaron de la instalación de nuevas tuberías de agua, un sistema de canalones y estaciones para lavarse las manos, en colaboración con World Vision China.

Yangxian, Shaanxi, China
Proyecto comunitario de drenaje de Shijiawan

500

miembros de la comunidad se benefician de este proyecto con World Vison China que proporcionó lavamanos y lavabos mejorados e instalaciones sanitarias comunitarias en zonas rurales. Esto comenzó en agosto de 2022 y finalizará en 2023.



Indonesia
Apoyo al control del agua en casa

19

comunidades recibieron ayuda para el control continuo de la calidad del agua a cargo de Water Mission.



Tailandia
Actualización del sistema de filtración de agua

100

estudiantes de la zona comunitaria de Kaeng Khoi se beneficiaron de un sistema de filtración de agua en la escuela primaria de Watnoisamakkeethum para que el agua, que antes solo era potable para lavar y limpiar, ahora lo sea para beber. Además, el equipo renovó los baños de la escuela para que los alumnos y profesores pudieran disfrutar de mejores condiciones de saneamiento.



Indonesia
Mejora de la escuela y el orfanato Rumah Harapan Cikarang

200

alumnos y niños beneficiados por la mejora de los cuartos de baño, las instalaciones para lavarse las manos y la educación en materia de higiene.

AGUA POTABLE PARA TODOS



El poder de una ducha

En una iniciativa de 2022 impulsada por su Grupo de Cocina y Baños, Kohler se asoció con LavaMae^x, una organización con sede en San Francisco que ofrece enseñanza y formación a organizaciones y lleva duchas móviles y servicios de cuidados esenciales a las calles. El apoyo de Kohler ayudó a conceder subvenciones a siete proveedores de servicios de duchas móviles en todo Estados Unidos, lo que repercutió en las vidas de unas 20 000 personas. Tan solo en diciembre, se proporcionaron 14 703 duchas a 9219 huéspedes, con el apoyo de 3887 voluntarios entre los proveedores de servicios que recibieron ayuda a través de Kohler y LavaMae^x.

El remolque Relief Shower de KOHLER, que se creó a partir del programa Innovation for Good®, estuvo a cargo de The Shower of Hope, una organización con sede en Los Ángeles. El remolque se utiliza para proporcionar duchas a las personas sin techo y con bajos ingresos de la zona de Los Ángeles, con más de 7000 duchas proporcionadas en 2022.

DigDeep

En 2022, Kohler continuó financiando el programa de microdonaciones “Agua es vida” (Water is Life Fund), que financia proyectos de base que proporcionan acceso a soluciones hídricas en toda la Nación Navajo. El programa financió diez proyectos en 2022, entre los que se incluyen programas comunitarios de almacenamiento y suministro de agua que beneficiaron a unas 1806 personas y un proyecto hídrico en el recinto ferial Western Navajo Fairgrounds.

Desde 2021, el Fondo “Agua es vida” ha financiado 23 proyectos y ha repercutido en la vida de unas 4000 personas en más de 815 hogares de Arizona, Utah y Nuevo México, y beneficiará a 100 000 visitantes anuales del recinto ferial Western Navajo Fairgrounds.



Aprovechar la inspiración a través del arte

1 2 3

PROGRAMA DE ARTE/INDUSTRIA

La misión de Kohler de contribuir a mejorar el nivel de vida de quienes se ven afectados por nuestros productos y servicios es la base de nuestra defensa y apoyo a las artes y a las organizaciones artísticas de nuestras comunidades.

Desde 1974, Kohler colabora con el John Michael Kohler Arts Center de Sheboygan (Wisconsin) en el programa de residencia artística/industrial. Cada año, se seleccionan hasta doce artistas a través de un competitivo proceso de solicitud con jurado para centrarse en la creación de nuevas obras utilizando los recursos, la tecnología y los materiales de los talleres de cerámica, fundición y esmaltado de Kohler junto con nuestros empleados. El programa ofrece residencias para que los artistas vivan en Kohler y trabajen junto a nuestros empleados de manufactura, y compartan conocimientos y experiencia. Más de 500 artistas participaron en el programa desde su creación, y seguimos destacando a los antiguos artistas residentes.

La vida sin trabajo es culpa; el trabajo sin arte es brutalidad.

- John Ruskin, escritor, filósofo y crítico de arte



Hay muchas residencias, pero contar con el nivel de apoyo que tenemos nosotros es extraordinario. Ha sido realmente increíble”.

Joann Quiñones,
residente en Arte/Industria



La residencia fue increíble. Aprendí muchísimo. La residencia artística/industrial te da la oportunidad de trabajar con materiales y procesos que no podrías utilizar en ningún otro sitio”.

Jesse Harrod,
residente en Arte/Industria



Sarah Kahn
residente en Arte/Industria,
Cerámica Kohler

PROGRAMA DE ARTES/INDUSTRIA

Doce artistas participaron en el Programa de Artes/Industria en 2022. Una amplia selección de obras de arte del programa se expone en el pueblo de Kohler y en todo el campus de Kohler, incluido el Centro de Diseño Kohler. Las obras de arte del Programa de Artes/Industria también se exponen en los Centros de Experiencia KOHLER® y en las tiendas KOHLER Signature de todo el mundo. En 2022 relanzamos nuestro programa de intercambio creativo entre los empleados de Kohler y los artistas, que incluye jornadas de puertas abiertas que brindan a los empleados la oportunidad de conectar con los artistas en sus espacios de estudio.

- 01
- 02
- 03
- 04
- 05
- 06
- 07



Jesse Harrod,
residente en Arte/Industria,
Fundación de Kohler



Joann Quiñones,
residente en Arte/Industria,
Fundación de Kohler

Mejores Vidas

La estrategia Mejores Vidas de Kohler se centra en mejorar nuestro lugar de trabajo y las vidas de más de 39 000 empleados en todo el mundo al ofrecerles beneficios competitivos, programas de seguridad en el lugar de trabajo, iniciativas de compromiso y oportunidades de innovación que combinan una vida gratificante con un resultado positivo.

Creemos que todo el mundo merece un lugar de trabajo que lo impulse a crecer y a sentir que vale, que tiene un propósito y un sentido de pertenencia. También creemos que cada empleado es un líder y nos comprometemos a crear una comunidad de apoyo que les permita innovar en toda nuestra organización.



- 01
- 02
- 03
- 04
- 05
- 06
- 07

Descripción general de la estrategia Mejores Vidas

Ambiciones	Iniciativas	Métricas	2022	Histórico
Formar equipos diversos e inclusivos	Iniciativas de contratación para la diversidad	Diversas contrataciones de empleados estadounidenses, permanentes y exentos	53 % (superó el objetivo del 50 %)	55 % en 2021
	Métrica de la encuesta de compromiso en toda la empresa	Puntuación de inclusión	79	80 en 2021
	Grupos de inclusión y diversidad (BRG)	Nuevos BRG	2	8 desde 2018
Mejorar la calidad de vida en Kohler	Oportunidades de aprendizaje y desarrollo	Horas de aprendizaje completadas por los empleados en todo el mundo	139 000	97 000 en 2021
	Cuidar del bienestar de nuestros empleados	Número de empleados asalariados administrativos en todo el mundo que completaron las evaluaciones de fin de año	96 %	94 % en 2021
Lograr la participación de todos los empleados para generar impacto	I-Prize de Innovation for Good®	Empleados de todo el mundo que participan en I-Prize	118	491 desde 2018
	Compromiso de los empleados con el impacto medioambiental y social	Total de defensores del Programa de sostenibilidad ambiental en Kohler	846	546 en 2021

Formar equipos diversos e inclusivos

1 2 3

En Kohler somos más fuertes e innovadores cuando fomentamos cada una de nuestras singularidades, lo cual permite que cada uno aporte a su trabajo lo mejor de sí mismo y alcance su máximo potencial.

Creemos en un lugar de trabajo seguro y acogedor donde el odio y la discriminación no tienen lugar, bajo ninguna circunstancia. Nos tratamos unos a otros con dignidad y respeto y creamos equipos diversos que reflejan a nuestros clientes y comunidades de todo el mundo. Nuestro Código de Conducta Ética refuerza nuestro compromiso con la equidad y la igualdad de oportunidades en todos los procesos y programas relacionados con el empleo, porque es lo correcto.

Nuestros programas de diversidad, equidad e inclusión (Diversity, Equity and Inclusion, DEI) se gestionan a nivel de la alta gerencia a través de la Junta Ejecutiva de Diversidad de Liderazgo (Executive Leadership Diversity Board, ELDB), presidida por nuestro presidente y director ejecutivo y compuesta por los principales líderes y el Equipo de Liderazgo de Kohler. La ELDB ejecuta nuestros programas de DEI y supervisa nuestro progreso hacia los **objetivos de DEI centrados en torno a cuatro pilares.**

En 2022 creamos una nueva función ejecutiva para reforzar nuestro enfoque de DEI y dirigir los esfuerzos para cumplir nuestros compromisos.



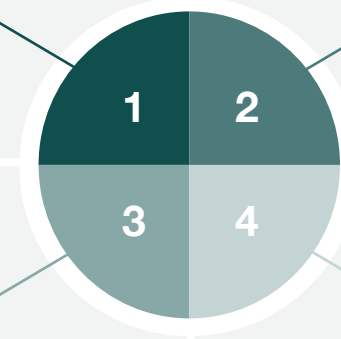
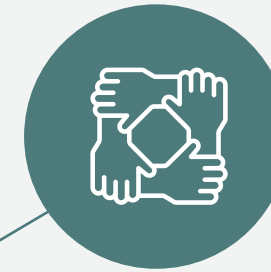
Equipos equilibrados

Aspiramos a construir una fuerza laboral equilibrada, capaz de satisfacer a los clientes a los que servimos y de representar a las comunidades locales de nuestros negocios en todo el mundo.



Cultura inclusiva

Somos igualmente responsables de fomentar un lugar de trabajo que acepte las diferencias y promueva conversaciones auténticas que inspiren un desempeño y una innovación óptimos.



Proveedores diversos

Trabajamos para desarrollar una base de proveedores que impulse y apoye a las minorías, a las mujeres, a la comunidad LGBTQIA+, a los veteranos y a las personas con discapacidades.



Nuevos mercados

Exploramos con curiosidad nuevos mercados en todo el mundo y abordamos las oportunidades desde distintos puntos de vista y perspectivas.



En Kohler creemos en el poder colectivo de la diversidad. Para desafiar lo que es posible y atrevernos a ser audaces, nos inspiramos en las diferencias de cada uno para superarnos. Creemos que juntos podemos mejorar la vida de nuestros empleados, nuestros clientes y las comunidades de todo el mundo. La diversidad, la equidad y la inclusión son el punto de partida de la innovación, y la creación del futuro comienza con la formación de personas tan diversas como el mundo que nos rodea”.



AJ Hubbard,
Director sénior – Diversidad, Equidad e Inclusión



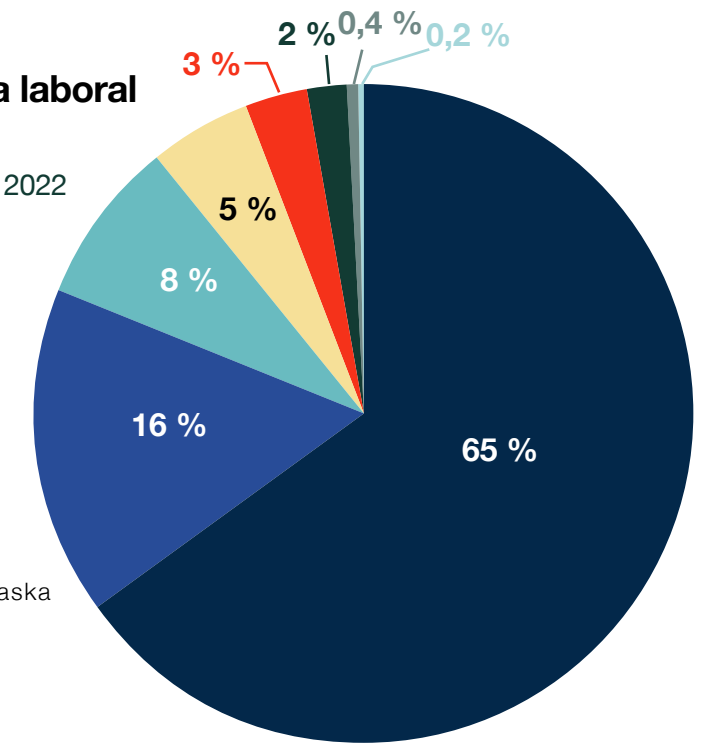
La empresa se preocupa por sus empleados y se esfuerza para garantizar el compromiso y un fuerte sentido de pertenencia. Como empresa, Kohler tiene algo para todo el mundo: grupos de reflexión, ciclos de conferencias, acceso a cursos de LinkedIn Learning, celebraciones culturales, oportunidades de conexión, fomento del compromiso y de las actividades de creación de equipos...”.

Comentario de un empleado en nuestra encuesta de compromiso de 2022

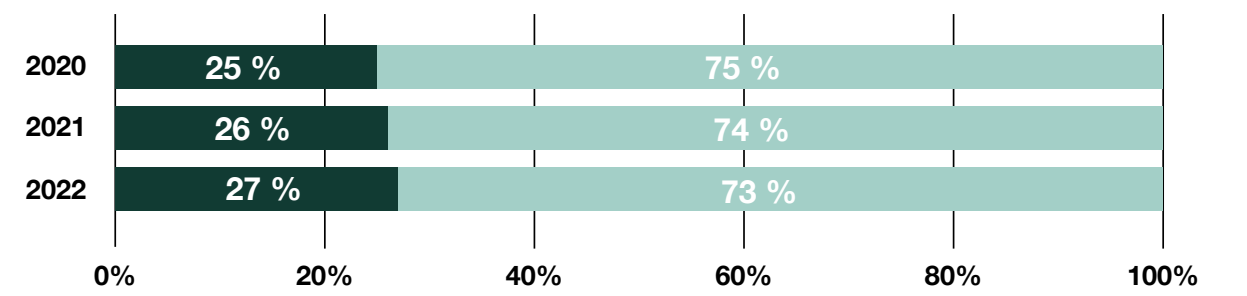
Representación de la fuerza laboral

Diversidad racial y étnica en EE. UU., 2022

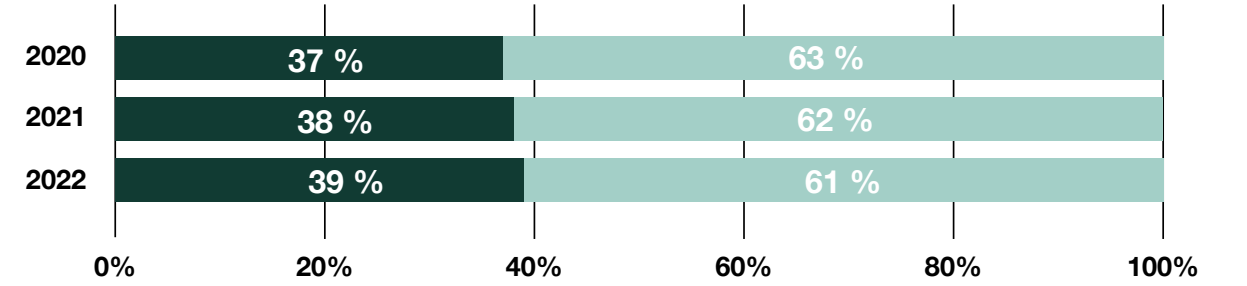
- Blancos
- Negros o afroamericanos
- Hispanos o latinos
- No se proporcionó una identificación personal
- Asiáticos
- Dos o más razas
- Indios americanos o nativos de Alaska
- Nativos de Hawái u otras islas del Pacífico



Diversidad de género de los empleados en el mundo, 2020–2022



Diversidad de género de los empleados en Estados Unidos, 2020–2022



Contrataciones diversas en EE. UU.

53 % de las nuevas contrataciones exentas en EE. UU. fueron diversas

GRUPOS DE INCLUSIÓN Y DIVERSIDAD DE KOHLER

Los Grupos de inclusión y diversidad (Business Resource Groups, BRG) de Kohler desempeñan un papel vital en nuestro trabajo de DEI en Kohler. Guiados por la pasión de nuestros empleados, los BRG están formados por personas con ideas afines de toda la empresa y se están expandiendo por todo el mundo. Aunque son intrínsecamente diversos, cada BRG está unido por un propósito común: crear un lugar de trabajo más diverso e integrador. Los BRG de Kohler enriquecen nuestra cultura y construyen una comunidad, además de generar un impacto positivo en el negocio. Entre los ejemplos de la repercusión empresarial de BRG cabe citar el desarrollo de iniciativas de reclutamiento y retención, las asociaciones empresariales y los comentarios que ofrecen percepciones culturales significativas que nos ayudan a anticipar lo que se avecina. Además, los BRG contribuyen a nuestra cultura a través de oportunidades de educación y formación continuas, paneles de debate, oradores destacados, actos en honor de diversos legados y días de observancia, y programas de apoyo a las comunidades en las que vivimos y trabajamos.

En 2022 creamos dos nuevos BRG: Recursos Asiáticos de Kohler (Asian Resources of Kohler, ARK) y BOLD Ability.

1527 miembros del BRG en 2022



Quiero que la sociedad vea que mi impedimento no es un obstáculo para ser un miembro activo y que todos somos iguales. Siento que soy parte de Kohler. No me siento aislada ni excluida. Me dan igualdad de acceso”.



Ashley Schrubbe
Analista asistente de diseño CAD

Cada uno de nuestros BRG está dirigido por un líder sénior de Kohler que actúa como enlace con la gerencia de Kohler y como defensor del grupo. En 2022, todos los líderes de BRG completaron nuestra formación de Líderes inclusivos con el fin de prepararlos mejor para apoyar a nuestros miembros y empleados del BRG.

- ▶ **ARK:** Recursos asiáticos de Kohler
- ▶ **BLK Catalyst:** Organización de apoyo a las personas negras
- ▶ **BOLD Ability:** Empleados con discapacidades y sus aliados
- ▶ **HeadsUP:** Promotores de la salud mental
- ▶ **KAVS:** Alianza Kohler de Veteranos y sus Simpatizantes
- ▶ **Kohler PROUD:** Empleados de la comunidad LGBTQIA+ y aliados
- ▶ **Namaste:** Defensores de la cultura india y la diversidad
- ▶ **VIVA Kohler:** Empleados y defensores latinos
- ▶ **Women@Work:** Empleadas y sus aliados
- ▶ **YPK:** Jóvenes profesionales de Kohler



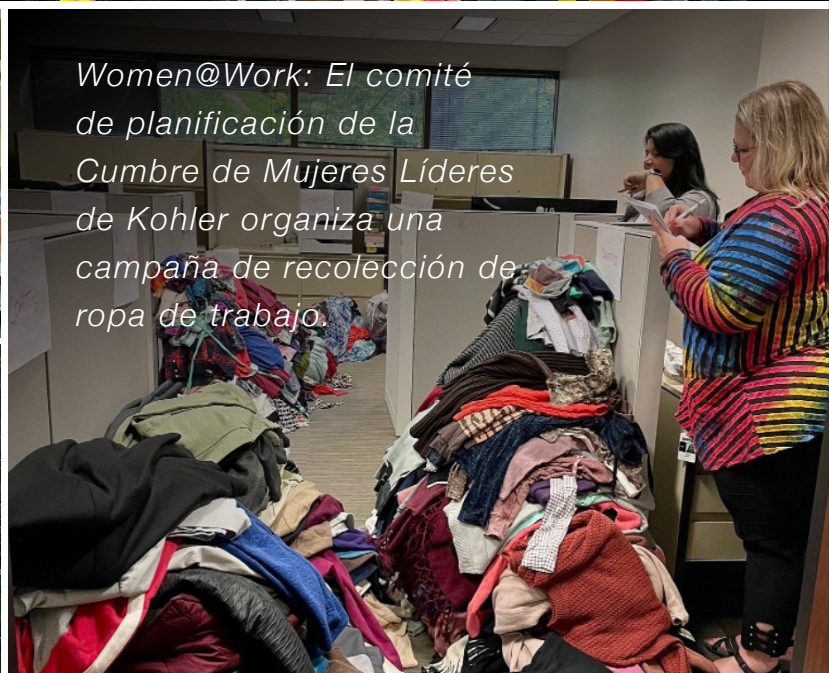
GRUPOS DE INCLUSIÓN Y DIVERSIDAD DE KOHLER



Kohler PROUD



Namaste



Women@Work: El comité de planificación de la Cumbre de Mujeres Líderes de Kohler organiza una campaña de recolección de ropa de trabajo.



VIVA Kohler

APOYO A LA COMUNIDAD LGBTQIA+ EN COLABORACIÓN CON PFLAG

En colaboración con nuestro negocio KOHLER Original Recipe Chocolates, el BRG Kohler PROUD desarrolló Facets of Love, una colección de edición limitada de chocolates arco iris disponibles durante el Mes del Orgullo. Los ingresos por las compras de estos bombones se donaron a PFLAG, una organización dedicada a ayudar a construir y apoyar un entorno más seguro e inclusivo para familiares, amigos y miembros de la comunidad LGBTQIA+.

ÍNDICE DE EQUIDAD CORPORATIVA 2022

Kohler continúa mejorando sus políticas y prácticas corporativas relacionadas con la igualdad laboral para las personas de la comunidad LGBTQIA+. **En nuestro último programa de reconocimiento del Índice de Igualdad Corporativa (Corporate Equality Index, CEI) administrado por la Campaña de Derechos Humanos, recibimos 90 de 100 puntos:** obtuvimos las calificaciones más altas por nuestro trabajo en las políticas contra la discriminación, las prestaciones para los cónyuges del mismo sexo y las personas transgénero, así como las formaciones que promueven el respeto en el lugar de trabajo. La calificación es prueba de la labor de nuestro BRG dirigido por empleados, Kohler PROUD, que sigue promoviendo una organización inclusiva mediante la identificación de oportunidades para la representación de la comunidad LGBTQIA+.

Kohler se complace en anunciar que la ampliación de la atención de afirmación de género y la cobertura a las parejas de hecho se hizo efectiva el 1 de enero.

INAUGURACIÓN DE LA SALA DE LACTANCIA DE LA PLANTA KOHLER REYNOSA

En 2022, la planta Kohler Reynosa, en México, creó la primera sala de lactancia de todas las plantas de Kohler en Latinoamérica. Este proyecto fue respaldado por los principales líderes de la planta y ahora ofrece a las madres lactantes la oportunidad de amamantar cómodamente en un espacio privado y tranquilo mientras están en la oficina. Abierta a todas las mujeres, esta sala de lactancia ayudará a ofrecer un mejor equilibrio entre la vida laboral y personal de nuestras empleadas.

DIÁLOGO PERMANENTE SOBRE DIVERSIDAD, EQUIDAD E INCLUSIÓN

En 2022, más de 1000 mujeres de todo el mundo, junto con sus aliados masculinos y no binarios, se reunieron en la primera Cumbre de Liderazgo Femenino de Kohler, un foro inclusivo para promover el crecimiento profesional y personal de las mujeres. El evento fue propuesto por un grupo de mujeres del BRG BLK Catalyst y posteriormente fue dirigido por un equipo de empleados de Kohler de varios BRG con el fin de garantizar la representación y las perspectivas de todos los grupos. La cumbre incluyó un selecto elenco de ponentes en diálogo con Laura Kohler, junto con seminarios, herramientas basadas en resultados y eventos para establecer contactos. El evento incluyó los siguientes talleres, diseñados para empoderar a las mujeres para que alcancen su pleno potencial y puedan liderar con valentía en el trabajo y en sus comunidades:

- ▶ El rol de la autenticidad en la creatividad
- ▶ Mantenerse positivo en tiempos difíciles
- ▶ Actuar con autenticidad
- ▶ Pedir más: negociación estratégica para profesionales



Esta semana se realiza la Cumbre de Liderazgo Femenino de Kohler. Hay tanta vulnerabilidad en estas ponentes, tanta información e inspiración. Esta empresa nunca deja de sorprenderme por la cantidad de apoyo y aprendizaje que ofrece. Siempre he dicho que no puedo trabajar para una empresa que no sea diversa en cultura y pensamiento”.



Christine Budz,
coordinadora de Ventas Internacionales,
participante de la Cumbre de Liderazgo Femenino

WOMEN'S LEADERSHIP SUMMIT LEADERSHIP PANEL DISCUSSION:



SHOWING UP AUTHENTICALLY
& HOW TO DO SO SUCCESSFULLY



Cumbre Mundial
sobre Liderazgo
Femenino

28

ponentes presentaron temas para fomentar el crecimiento profesional y personal de las mujeres.

>10000 17

mujeres asistieron a la primera Cumbre de Liderazgo Femenino de Kohler

países representados en la cumbre virtual

FORMACIÓN Y CONCIENTIZACIÓN

En 2022 Kohler lanzó un módulo de formación DEI llamado Formación de Líderes Inclusivos como parte de nuestros programas de Desarrollo de líderes audaces. Aproximadamente 160 líderes de personas asistieron a la formación durante el año, que seguirá impartándose a todos los líderes de personas radicados en Estados Unidos hasta 2024. La sesión de formación presencial, de cuatro horas de duración, incluye una sólida planificación de acciones, debates significativos, oportunidades para la reflexión, videos que invitan a pensar y ejercicios de estudio de casos diseñados para exponer los prejuicios, educar sobre las microagresiones e inspirar el cambio.

APOYAR A NUESTROS EMPLEADOS EN TIEMPOS DE NECESIDAD

Escuchar a nuestros empleados y actuar en función de sus opiniones es una parte fundamental de nuestra estrategia global de cultura del lugar de trabajo. Seguir en contacto con nuestros empleados, especialmente cuando se produce una tragedia de cualquier tipo, es lo que sustenta una cultura inclusiva. Tras el tiroteo relacionado con el odio ocurrido en Colorado Springs, Colorado, en 2022, el equipo de trabajo de DEI de Kohler y el BRG de Kohler PROUD, en colaboración con nuestro programa de asistencia a empleados, llevaron a cabo una sesión de escucha, e invitaron a todos los empleados a unirse a la llamada y compartir cómo estaban afrontando el suceso. Los líderes de Kohler ofrecieron apoyo a los empleados y los participantes debatieron formas de atender a sus necesidades.

IGUALDAD SALARIAL

Responsabilizarnos de lo que hacemos

La filosofía y los principios de remuneración global de Kohler Co. y su aplicación coherente producen una remuneración justa y equitativa para nuestros empleados. Analizamos la equidad salarial al comparar los empleados de la misma categoría, grado y ubicación en los principales países en los que operamos. Utilizamos los datos para identificar posibles ajustes que se incorporarán a nuestro proceso anual de revisión del desempeño y la compensación, que garantiza la equidad salarial entre los distintos grupos.

Igualdad salarial en el mundo

Buscamos garantizar que los empleados de distinto género reciban la misma remuneración por similares responsabilidades laborales, y nuestras prácticas están creando igualdad salarial sin distinción de género en todo el mundo. En 2022, realizamos un análisis de la igualdad salarial en nuestros centros más grandes, que abarcó a casi el 90 % de los empleados de Kohler en todo el mundo. En nuestra auditoría se confirmó que en Estados Unidos no existen diferencias salariales sistémicas entre hombres y mujeres ni entre hombres y mujeres y grupos étnicos. Sabemos que nos queda trabajo por hacer para garantizar la equidad en la compensación en todos los países en los que operamos y seguimos extendiendo nuestras auditorías de igualdad salarial a nuevos mercados. También nos centramos en eliminar los prejuicios, aumentar la transparencia en las prácticas salariales y garantizar la objetividad a la hora de compensar a nuestros empleados.

Mejorar la calidad de vida en Kohler

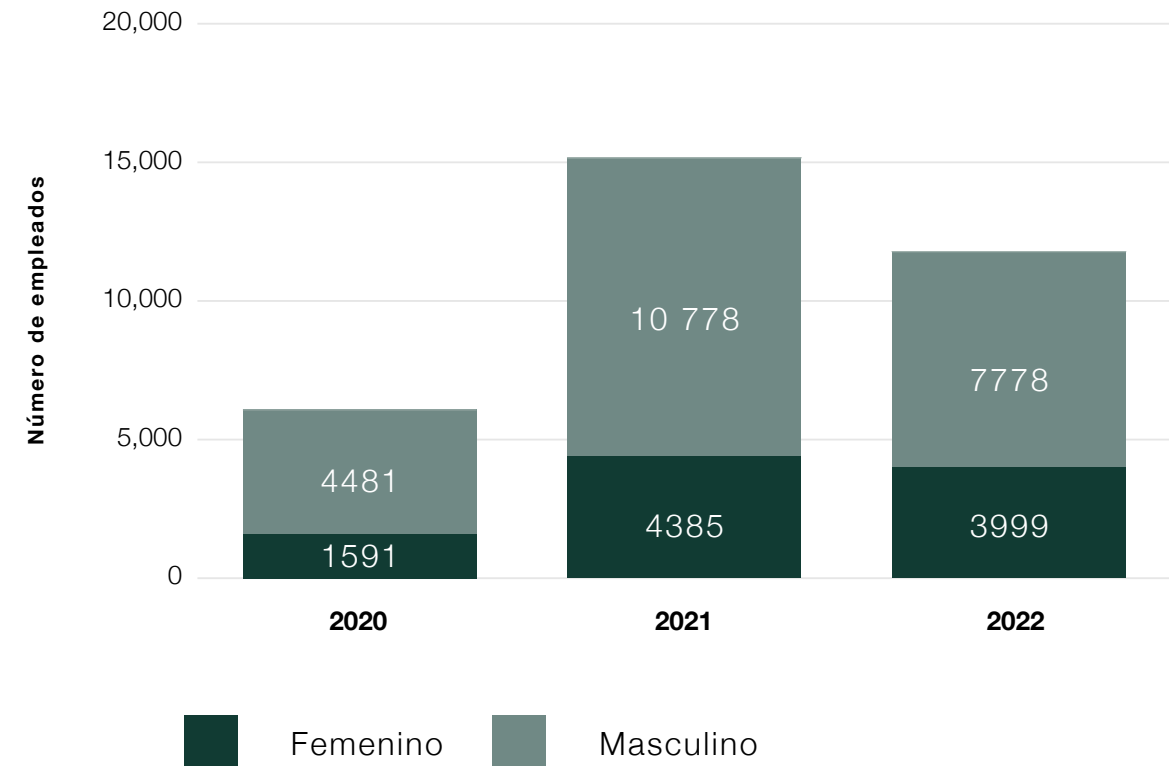
1 2 3

Una trayectoria profesional en Kohler es más que un trabajo. Para ello, analizamos de forma holística qué ayuda a nuestros empleados a dar lo mejor de sí mismos. Se trata de algo más que de crear oportunidades profesionales en las que puedan aprender, crecer y desarrollar todo su potencial; se trata también de cómo ayudamos a nuestros empleados a tener un mayor sentido de pertenencia y a vivir una vida mejor y más plena, con la riqueza de una experiencia que conecta con sus propios valores, creencias y objetivos.

Como empleador global, recurrimos a nuestros principios de Kohler y creencias para crear un entorno seguro y acogedor que fomente la colaboración creativa entre personas de diferentes culturas, razas, etnias, identidades de género, orientaciones sexuales, capacidades y religiones. Esto comienza con la participación y la responsabilidad en los niveles más altos, incluido el Equipo de Liderazgo de Kohler (KLT), todos los líderes de personal en todo el mundo, y la fuerte colaboración de nuestro equipo de trabajo de recursos humanos, en asociación con nuestros BRG y empleados de todo el mundo.

En 2022, nuestro equipo de trabajo de RR HH fue dirigido por el vicepresidente sénior de RR HH, Programa de Stewardship y Sostenibilidad de Kohler, quien supervisaba la adquisición de talento; el desarrollo del liderazgo; las prestaciones; la diversidad, la equidad y la inclusión; la compensación; el compromiso; el bienestar; y los programas de aprendizaje para empleados. A finales de 2022, se creó un nuevo cargo, el de director de Sostenibilidad y DEI, que ahora supervisa la sostenibilidad medioambiental, la diversidad; la equidad y la inclusión; el programa de Stewardship; Innovation for Good®; los ESG; y el Kohler WasteLAB®. El vicepresidente sénior de Recursos Humanos sigue supervisando la adquisición de talento, el desarrollo de liderazgo, las prestaciones, la compensación, la participación, el bienestar y los programas de aprendizaje para empleados. Somos una empresa orientada a los datos que realiza un estrecho seguimiento de las métricas con respecto a la adquisición de talento, la retención y la diversidad, datos que se comunican mensualmente a nuestro presidente y director ejecutivo y al KLT.

Adquisición de talento global



APRENDIZAJE Y DESARROLLO

Creemos que cada empleado es un líder, por lo que nos centramos intrínsecamente en crear oportunidades de aprendizaje y desarrollo que los impulsen y capaciten para hacer el cambio en toda nuestra organización. Fomentamos un entorno en el que nuestros empleados puedan aprender, prosperar y alcanzar sus objetivos vitales y profesionales.

Aprendizaje autónomo

Hemos invertido en tecnología para ampliar el acceso a las oportunidades de aprendizaje. En 2022, nuestros empleados participaron en más de 139 000 horas de aprendizaje.

Más de 11 000 de estas horas de participación se produjeron en LinkedIn Learning, una plataforma en línea que ofrece cursos en video impartidos por expertos del sector en habilidades empresariales, creativas y tecnológicas, junto con un aprendizaje más profundo y certificaciones. Esta plataforma se ofrece a todos los empleados en todo el mundo donde LinkedIn está disponible. En 2022, se vieron más de 250 000 videos. Para los empleados de Kohler en China, proporcionamos acceso a la plataforma de aprendizaje Zhiniao en ausencia de LinkedIn.

En 2022, el curso Acelerador de capacidades de Kohler, en colaboración con la Universidad de Virginia, ayudó a 83 empleados de Kohler a completar su formación en análisis de datos o marketing. Continuamos con esta colaboración para extender la formación especializada a más empleados de Kohler.

Aprendizaje de empleados

139 000

horas de aprendizaje completadas por nuestros empleados en 2022

Desarrollo de liderazgo

Queremos desarrollar líderes que sean inclusivos y capaces de atraer y retener a nuestros empleados. **Creemos que un lugar de trabajo respetuoso e integrador no es negociable, estimula la creatividad y promueve un sentimiento de confianza mutua, lo que sienta las bases de un gran lugar de trabajo.** La serie de Desarrollo de líderes audaces, un programa de desarrollo de liderazgo personalizado de Kohler, se creó en 2022 y se respaldó como una iniciativa estratégica del KLT. Esta formación, diseñada para los líderes de todas las operaciones de Kohler en el mundo, sigue el modelo de “Liderar audazmente”, nuestro marco sencillo y centrado en definir el liderazgo en todos los niveles de la organización. A partir de 2023, esta formación en liderazgo se extenderá a los más de 3600 líderes de personas de Kohler en todo el mundo. Con nuestra creencia y compromiso con la DEI, la formación de la **serie Desarrollo de líderes audaces** hace hincapié en la integración de la DEI en todos los aspectos, con un módulo destacado sobre liderazgo inclusivo, además de contenidos clave con respecto a lo siguiente:

- ▶ Autoliderazgo
- ▶ Liderazgo de personas
- ▶ Liderazgo empresarial



APRENDIZAJE Y DESARROLLO

Crecimiento significativo de la carrera profesional

Nos fijamos en la progresión profesional de forma integral, lo que significa que ofrecemos a nuestros empleados el tipo de experiencias personalizadas que necesitan para hacer crecer su carrera profesional a través de oportunidades profesionales formativas, aprendizaje entre compañeros y formación formal.

- ▶ Proporcionamos herramientas para ayudar a nuestros empleados a aprender, crecer y alcanzar todo su potencial con Kohler.
- ▶ Identificamos activamente a los empleados que tienen potencial de liderazgo.
- ▶ Nuestro emblemático programa “Mentor audaz” ofrece oportunidades de conexión y aprendizaje individual.

Para ayudar a nuestros empleados a maximizar su desempeño y potencial, apoyamos y fomentamos activamente las conversaciones sobre desarrollo, desempeño y carrera profesional. Los empleados empiezan el año trabajando con sus líderes para identificar y adecuar los objetivos que se relacionen directamente con la estrategia empresarial. A medida que pasa el tiempo y se avanza, los líderes guían, entrenan y apoyan a los empleados según sea necesario. Más allá del día a día, pensamos a largo plazo, para lo cual identificamos planes de sucesión en todos los niveles de la empresa y los revisamos en función de los intereses de nuestros empleados, con el fin de impulsar un desarrollo profesional significativo y útil.

96 %

de los empleados asalariados administrativos globales completaron las revisiones de fin de año como parte de nuestro proceso de maximización del desempeño y potencial.

CAPACITAR Y RECONOCER A NUESTROS EMPLEADOS

Kohler emplea una estrategia de escucha para hacer un seguimiento del compromiso, comprender las opiniones de los empleados y tomar medidas para aprender, mejorar y fortalecernos juntos. En el marco de esta estrategia de escucha, realizamos encuestas periódicas a nuestros empleados. En 2022, nuestra puntuación global de compromiso fue de 82 (+1 desde 2021) y casi todas las preguntas de la encuesta mejoraron con respecto a la última vez que se realizaron. En conjunto, esto sitúa el compromiso de los empleados de Kohler por encima de la puntuación promedio del 25 % de las mejores empresas (según las referencias de Glint), un resultado clave en el que seguimos centrados. También organizamos sesiones de escucha, según corresponda, basadas en los acontecimientos que ocurren a nuestro alrededor, así como reuniones presenciales para celebrar a nuestros empleados.

En 2022, Kohler celebró en Wisconsin la reunión anual de verano del Quarter Century Club para homenajear a nuestros empleados con mayor antigüedad. Asistieron aproximadamente 1400 empleados, cada uno de los cuales ha trabajado en Kohler durante al menos 25 años. En 2022, nuestro picnic anual de empleados, al que asistieron casi 8000 empleados, duró un fin de semana e incluyó actividades como tirolesa, yoga infantil, atracciones y juegos.

En 2022, el Quarter Century Club de Kohler dio la bienvenida a 213 empleados de todo el mundo, lo que elevó el número de miembros vitalicios de la organización a 11 504 empleados.

Otra forma de reconocer a nuestros empleados es a través de nuestra plataforma de reconocimiento del Departamento de Beneficios Globales, Bold Recognition. En 2022, tuvimos 12 000 reconocimientos que destacaron el gran trabajo de empleados de todo el mundo. Para quienes no tienen acceso a Internet, también utilizamos tarjetas de reconocimiento impresas.

Reconocimiento por Be Bold

12 000

reconocimientos globales entre pares en 2022

CUIDAR DEL BIENESTAR DE NUESTROS EMPLEADOS

En Kohler priorizamos la salud y el bienestar de nuestros empleados y fomentamos una cultura que valora a las personas y antepone su seguridad, todo ello manteniendo un entorno de trabajo respetuoso. Nuestro objetivo es ser un empleador estrella que apoye a nuestros empleados no solo en su carrera profesional, sino en toda su vida.

Prestaciones integrales

Nuestros paquetes de prestaciones están diseñados para proteger la salud, la seguridad financiera y los ingresos de nuestros empleados, incluidas las ofertas de salud mental y bienestar que favorecen un estilo de vida saludable. Nos esforzamos por ofrecer apoyo a todos los empleados y hacer que nuestras prestaciones sean cada vez más inclusivas.

Nuestros completos paquetes de prestaciones para todos los empleados a tiempo completo y muchos empleados a tiempo parcial en los EE. UU. incluyen cobertura de seguro médico, dental y de la vista para los empleados y sus dependientes, y son asequibles para los empleados gracias a requisitos de cotización reducidos. También proporcionamos seguro de vida, seguro por discapacidad a corto y largo plazo, seguro de accidentes y enfermedades críticas, acceso a un programa de asistencia al empleado (Employee Assistance Program, EAP) y un programa de incentivos para el bienestar a nuestros empleados a tiempo completo y a otros empleados con derecho a prestaciones, junto con una Política de reembolso por cursos para los empleados que cursen estudios superiores en EE. UU. y Canadá.

Ayudamos a garantizar la seguridad financiera a través de nuestro plan 401(k), que incluye una contribución de la empresa, el Plan de Pensiones de Kohler, que se ofrece a la mayoría de los empleados de EE. UU. en la mayoría de las unidades de negocio, y el apoyo a la planificación de la jubilación, disponible sin costo alguno para los empleados.



Reconocemos la importancia de nuestra vida laboral y familiar y ofrecemos licencias parentales remuneradas en Estados Unidos y otros países. También contamos con un programa de descuentos para guarderías que cumplan los requisitos y ofrecemos cuentas de gastos flexibles para que los empleados puedan pagar los gastos relacionados con el cuidado de sus niños. También se ofrece ayuda para la planificación familiar a los empleados estadounidenses.

En 2022 aumentamos nuestras prestaciones en atención a la salud reproductiva para reembolsar a los empleados estadounidenses los gastos de desplazamiento para obtener atención médica que no puedan solicitar legalmente en su estado de residencia. También anunciamos que Kohler incluirá en nuestra cobertura de seguros la atención médica de reafirmación de género, así como la cobertura para las parejas de hecho de los empleados. Estas prestaciones están disponibles para los empleados a tiempo completo y para muchos empleados a tiempo parcial en Estados Unidos.

Nuestras prestaciones varían en función de la ubicación de la empresa en el mundo. Podemos proporcionar una gama de prestaciones de salud, servicios de EAP, cobertura de seguro de vida, prestaciones por discapacidad, ahorros jubilatorios y prestaciones de pensiones para los empleados. Además, en muchas de nuestras ubicaciones fuera de los Estados Unidos, ofrecemos servicio de comidas en el lugar, subsidios para alimentos y cupones para comidas preparadas en casa.

CUIDAR DEL BIENESTAR DE NUESTROS EMPLEADOS

Bienestar y salud mental

Kohler se compromete a promover la salud mental y el bienestar general de todos los empleados, creando al mismo tiempo un entorno en el que puedan aportar todo su ser al trabajo.

- ▶ **Prestaciones globales mejoradas:** En 2022, Kohler mejoró las prestaciones globales disponibles a través de nuestro EAP para proporcionar apoyo a la salud mental y recursos para el trabajo y la vida a los empleados de Kohler en todo el mundo. La mejora **amplió el apoyo a la salud mental a 22 000 empleados y sus familiares.**
- ▶ **Caminata/carrera por la salud mental #IWILLLISTEN:** En 2022, el equipo de Prestaciones Globales y el BRG HeadsUp colaboraron para ampliar la caminata/carrera anual por la salud mental #IWILLLISTEN a todos los empleados del mundo, lo que **augmentó la concientización sobre los problemas de salud mental.** Los empleados de Kohler participaron en actos presenciales en los Estados Unidos y el Reino Unido o como parte de una caminata mundial virtual.
- ▶ **Desafío global por invitación:** En 2022, en el marco de nuestro programa de bienestar “Elegir bien...Vivir bien” (Choose Well...Live Well) de Kohler, se ofreció el Desafío global por invitación a todos los empleados del mundo. En el transcurso de cuatro semanas, **los empleados de Kohler participaron en un desafío compuesto por diversos pasos para fomentar el ejercicio físico y un estilo de vida activo.**

Apoyo a la salud mental

22 000

empleados de todo el mundo y sus familias se benefician de las mayores prestaciones de Kohler.

Fondo de ayuda para empleados de Kohler

Los empleados de Kohler comparten una larga historia de generosidad, ya que dedican tanto su tiempo como su dinero a ayudar a sus compañeros cuando se enfrentan a situaciones inesperadas. El Fondo de ayuda para empleados de Kohler ayuda a los empleados que se enfrentan a dificultades económicas. El programa está administrado por la Emergency Assistance Foundation. Está financiado principalmente por Kohler Co. con el apoyo de los empleados. Los empleados que deseen contribuir pueden hacer una donación voluntaria por única vez o de manera continua. Los empleados que tengan problemas personales o sufran una catástrofe pueden solicitar una subvención del fondo. Desde su lanzamiento en 2020, el fondo concedió a 15 empleados un total de USD 24 644.

Fondo de ayuda para empleados de Kohler

USD 24 600

concedidos a 15 empleados desde 2020

CUIDAR DEL BIENESTAR DE NUESTROS EMPLEADOS

Seguridad en el lugar de trabajo

La seguridad en el lugar de trabajo representa un valor clave para Kohler, que se centra en proteger a sus empleados de cualquier daño. Somos miembros fundadores del Consejo Nacional de Seguridad de EE. UU. desde 1914 y mantenemos estrictas normas de salud y seguridad a través de nuestro Sistema de gestión de la seguridad de Kohler (Kohler Safety Management System, KSMS), que abarca al 100 % de nuestros empleados, actividades y lugares de trabajo en todos nuestros negocios. El KSMS garantiza el cumplimiento de todas las normativas gubernamentales aplicables en los EE. UU., regidas por la Administración de Seguridad y Salud Ocupacional (Occupational Safety and Health Administration, OSHA) y que nos adherimos a todas las leyes y normativas locales aplicables en materia de salud y seguridad en el lugar de trabajo en los países en los que operamos. Otros ejemplos de iniciativas estratégicas de seguridad son el desarrollo de un liderazgo eficaz en materia de seguridad, la participación proactiva de los empleados en el proceso de seguridad, el fomento de comportamientos seguros mediante una formación exhaustiva de los empleados, la reducción de los riesgos de seguridad en el lugar de trabajo mediante inspecciones periódicas de las instalaciones y el análisis de la notificación de incidentes para evitar que se repitan.

**Miembro fundador del
Consejo Nacional de Seguridad
de EE. UU. desde**

1914

Los procesos de medioambiente, salud y seguridad (Environment, Health, and Safety, EHS) de Kohler son supervisados por nuestro director global sénior de EHS y Seguridad, quien implementa nuestra estrategia global de EHS con el fin de establecer lugares de trabajo seguros, saludables y colaborativos que cumplan con las normas y los requisitos reglamentarios. El desempeño de las instalaciones y el cumplimiento de nuestras normas y políticas de salud y seguridad se supervisan mediante evaluaciones periódicas y auditorías internas de cumplimiento de EHS.

El KSMS se basa en las mejores prácticas actuales del sector para establecer un sistema de gestión de la salud y la seguridad plenamente integrado y se creó para garantizar una mejora continua y sostenida de los resultados en materia de seguridad, tanto al reducir el riesgo de lesiones como al garantizar el cumplimiento de la normativa. Con el fin de mejorar continuamente el KSMS, invitamos a las principales partes interesadas a realizar una revisión periódica exhaustiva.

El KSMS también actúa como mecanismo para obtener comentarios de toda la empresa sobre nuestro desempeño en materia de salud y seguridad a través de evaluaciones validadas por nuestros empleados. Los comentarios se utilizan para realizar evaluaciones y mejoras, y las mejores prácticas se aprovechan en toda la empresa.



CUIDAR DEL BIENESTAR DE NUESTROS EMPLEADOS

Identificación de riesgos y peligros

Para identificar los peligros y evaluar los riesgos que afectan a nuestros empleados, seguimos un proceso de auditoría y análisis de evaluación de riesgos. Las auditorías internas y la certificación de terceros, cuando corresponde, garantizan la alta calidad de nuestros métodos de identificación, evaluación y control de riesgos.

En cada una de las instalaciones de Kohler, ya sean de manufactura o grupo hotelero, el área de EHS de la empresa es responsable de revisar los riesgos potenciales, teniendo en cuenta lo siguiente:

- ▶ la higiene en el trabajo;
- ▶ los peligros relacionados con el trabajo; y
- ▶ el riesgo de enfermedad.

Estos varían según la ubicación y se vigilan de cerca, con procesos establecidos para afrontarlos de forma segura.

Para mejorar continuamente nuestro desempeño en materia de EHS, establecemos métricas anuales al respecto. Nuestros planes anuales de prevención de lesiones exigen a los empleados que participen en la seguridad mediante la identificación de riesgos y situaciones peligrosas. Los planes también exigen la adopción de medidas correctivas orientadas a mitigar los peligros identificados. Para evitar que un incidente de seguridad se repita, nuestro proceso de gestión de incidentes incluye lo siguiente:

- ▶ una notificación inmediata;
- ▶ un análisis de causa raíz (Root-Cause Analysis, RCA) de calidad; y
- ▶ el intercambio de lo aprendido en un plazo determinado.

Cada centro de Kohler cuenta con un facilitador de RCA calificado que recibe el apoyo de un experto regional en RCA del personal de la empresa. El EHS empresarial revisa cada RCA y su plan de acción correctiva y preventiva.

Comunicación y formación

Emitimos informes mensuales y anuales para garantizar que las partes interesadas comprendan la estrategia, las expectativas, los objetivos anuales y el desempeño general de Kohler en materia de EHS.

Durante el proceso de inducción de empleados, los empleados de Kohler y los contratados reciben formación sobre salud y seguridad en el trabajo. Se imparte formación adicional en función de los riesgos específicos de la instalación y de conformidad con la normativa. La formación de actualización puede ser más frecuente en respuesta a los hallazgos recientes del RCA y a los cambios en la normativa aplicable.



CUIDAR DEL BIENESTAR DE NUESTROS EMPLEADOS

Participación de los empleados

Todas las plantas de Kohler cuentan con un comité de seguridad integrado por representantes de la gerencia y de los empleados, y todos los empleados están representados por su comité de seguridad local. Cuando corresponda, los comités de seguridad de las plantas permiten una representación interfuncional y sindical.

Si un empleado cree que una situación no es segura, debe informar del peligro potencial y tiene varias opciones para hacerlo. Además de la política de puertas abiertas, también existe un proceso de notificación por escrito. Todos los empleados y trabajadores contratados de Kohler pueden plantear sus inquietudes y realizar otros aportes a través de lo siguiente:

- ▶ aportes en las reuniones diarias de seguridad;
- ▶ su Foreman y Supervisores generales;
- ▶ su jefe directo de planta u otro jefe directo
- ▶ la oficina de EHS;
- ▶ RR HH; y
- ▶ la línea directa anónima.

Todos los años se informa a los empleados que se espera que denuncien situaciones peligrosas y se les explican nuestros métodos para protegerlos de represalias. Por política, los empleados tienen derecho a negarse y retirarse de situaciones laborales que consideren poco seguras.



Lograr la participación de todos los empleados para generar impacto

1 2 3

Innovation for Good® (IfG) es la incubadora de nuevas empresas de Kohler que desarrolla oportunidades de negocio para abordar problemas medioambientales y sociales urgentes. Nuestros empleados participan en IfG para demostrar su pasión por la innovación y el impacto social.

A través de IfG, Kohler proporciona financiación para nuevos productos y servicios relacionados con el uso de materiales reciclados procedentes de nuestros procesos de manufactura, como el KOHLER WasteLAB®, comentado en el capítulo “Un mejor planeta”. Los resultados de IfG también dieron origen al desarrollo de nuevos productos centrados en el suministro de agua potable y saneamiento seguro, como el remolque Relief Shower de KOHLER y el inodoro con descarga de cubo KOHLER® Rinse. A través de IfG, Kohler sigue centrándose en el sector WaSH y desarrolla soluciones que incluyen sistemas de saneamiento fuera de la red para hacer frente a la defecación al aire libre en entornos urbanos densos y estaciones de lavado de manos de funcionamiento universalmente adaptable en regiones que sufren escasez de agua, entre otras.



DESAFÍO I-PRIZE

La incubadora IfG lanzó el Desafío I-Prize anual en 2018. En apoyo de IfG, Kohler celebra cada año un concurso en el que invita a los empleados a aportar su pensamiento audaz y proponer nuevos productos y soluciones innovadores que aborden problemas sociales o medioambientales clave. Entre ellos se incluyeron soluciones innovadoras para el agua potable y el saneamiento, que se analizaron en el capítulo Mejores comunidades. Las ideas ganadoras reciben financiación para su incubación y, una vez desarrollado el concepto, pueden incorporarse a la actividad de Kohler. Cada año, la competencia I-Prize genera energía y entusiasmo entre nuestros empleados de todo el mundo.

En 2022, la iniciativa I-Prize adoptó el lema “Reducir, Reutilizar, Reciclar” con el fin de abordar el problema de los materiales, el agua y la energía necesarios para obtener, producir, utilizar y eliminar los productos actuales y futuros. En total, **118 empleados trabajaron en equipos para generar 27 ideas**. En todo el mundo, 27 equipos compitieron por el I-Prize y dedicaron 3600 horas a la incubación. Organizamos tres talleres dinámicos de innovación global para fomentar la creatividad de los empleados y romper las barreras y animar a todos los empleados a ver cómo la innovación puede integrarse en sus funciones en Kohler. De los participantes de este año en el I-Prize global, el 25 % eran mujeres; es decir, un grupo de innovadores realmente diverso.



DESAFÍO I-PRIZE

El proceso de evaluación de 2022 identificó 12 equipos finalistas, seis de los cuales avanzaron directamente en la empresa para incorporarse a proyectos nuevos o ya existentes de desarrollo de nuevos productos. Estas ideas innovadoras abordaban temas como la reducción de los residuos de envases, la disminución de las emisiones de GEI en el transporte marítimo y un cabezal de ducha que ahorra agua. Otras tres ideas fueron declaradas ganadoras del I-Prize y recibieron fondos destinados a la incubación de Innovation for Good® por un total de USD 100 000. Estos proyectos incluían el desarrollo de soluciones de envasado con materiales más respetuosos con el medioambiente y la exploración de un programa de circularidad y fin de la vida útil de los productos.

Desde el inicio del I-Prize en 2018, 491 empleados de Kohler y 108 equipos globales han participado en la competencia. Desde 2018, se han presentado **17 ideas de innovación que ganaron fondos para la incubadora por un total USD 1,03 millones**, con cuatro innovaciones incorporadas al negocio desde el inicio del programa.

I-Prize Global 2022

27

ideas generadas.

3

equipos obtuvieron fondos para la incubación.

USD 100 000

proporcionado por Kohler para contribuir a la incubación

1

desafío global

En Kohler, la innovación implica algo más que la participación de nuestros empleados en la generación de ideas; estamos comprometidos a llevar estas ideas hasta su comercialización. Los empleados que ganan el Desafío I-Prize obtienen fondos de incubación y se les asigna un asesor empresarial ejecutivo y el equipo de Innovation for Good durante un período de 6 a 12 meses para ayudarlos a desarrollar sus ideas e impulsarlas en la empresa. Esto garantiza que, a medida que se desarrollan

las ideas, se adapten a las necesidades clave de la empresa, las estrategias existentes y las oportunidades de mercado. Además, cada equipo del I-Prize que recibe fondos se presenta ante una serie de ejecutivos de todas las empresas al final del año siguiente a la incubación para compartir sus progresos, sus aprendizajes y, en última instancia, hacer una recomendación a esos líderes sobre el mejor paso siguiente para su concepto. Los empleados que ganan el Desafío I-Prize se consolidan como líderes clave dentro de nuestra organización, e impulsan la innovación y, en última instancia, la adopción empresarial de sus conceptos.

“

Como alguien que se esfuerza por cambiar y mejorar, formar parte del I-Prize de Kohler impulsó mi carrera. El apoyo, los recursos, la experiencia y las oportunidades de establecer contactos fueron infinitos. ¡Tengo muchas ganas de seguir con el Programa Building Better en 2023!”



Shayla Hertzke
Ingeniera - Línea B

“

Me encantó que la idea de nuestro equipo obtuviera el apoyo del I-Prize de Kohler de este año, lo que nos permitió continuar con nuestra visión y arriesgarnos a hacer algo muy diferente de la actividad principal de Kohler”.



Trudie Wang
Vicepresidenta de Innovación, Heila

FOMENTO DE LA INNOVACIÓN EN COLABORACIÓN CON LA UNIVERSIDAD MARQUETTE

En 2022, Kohler también llevó su cultura de innovación a un público externo con la organización del primer Desafío I-Prize en colaboración con la Universidad Marquette. Kohler desafió a los estudiantes universitarios de Marquette a elaborar y presentar sus propias ideas sobre cómo diseñar productos de cocina y baño más inclusivos. La iniciativa comenzó con una sesión de innovación en la sede de Kohler para aprender más sobre la importancia de diseñar para la inclusión. A continuación, los estudiantes recibieron entrenamiento y trabajaron en equipos para conocer de primera mano los desafíos físicos a los que se enfrenta la población de edad avanzada y aprender a aportar soluciones innovadoras. Con el apoyo del equipo de Desarrollo Avanzado K&B de Kohler, así como de expertos en marketing, finanzas, asesoramiento en innovación, compromiso corporativo y la Oficina de Relaciones Universitarias de Marquette, cada equipo compitió para ganar el codiciado M-Prize.



LAS 100 MEJORES EMPRESAS PARA INNOVADORES

Kohler fue reconocida por *Fast Company* como una de las 100 mejores empresas para innovadores, al ocupar el puesto número 10 en la lista de 2022, así como ganadora de la categoría de Sostenibilidad y finalista en la categoría de Grandes Empresas. También fuimos reconocidos en el programa de premios Innovation by Design 2022 de *Fast Company*, en el que nos clasificamos en varias categorías. Recibimos una mención honorífica en la categoría de Empresa de Diseño del Año. La colección de azulejos Abstra™ fue nombrada ganadora de la categoría de Materiales y obtuvo una mención honorífica en las categorías de Diseño Circular, Excelencia General y Sostenibilidad. Nuestra colaboración con el artista Daniel Arsham en el innovador lavabo Rock.01 impreso en 3D quedó finalista en la categoría de Hogar. El armario de exhibición con espejo de la colección Verdera® disponible en China, obtuvo una mención honorífica en la categoría de Hogar y Bienestar.



“Espero provocar cambios sísmicos en los productos y en las experiencias que ayudo a crear en el mundo”.



Amber Hall

Jefa directa de Marketing e integrante de Kohler BLK Catalyst, nuestro grupo de recursos empresariales para la comunidad negra y sus aliados.

Transparencia

La transparencia es fundamental para nuestra estrategia del Programa Building Better®. La aceptación de nuestra responsabilidad corporativa y de nuestras acciones son los motores de la mejora continua de nuestro negocio y nuestras relaciones. Somos responsables ante nuestros empleados, las comunidades en las que operamos y los clientes que utilizan nuestros productos, y gestionamos nuestro negocio de forma que fomentamos la confianza con todos aquellos cuyas vidas tocamos.

La transparencia se manifiesta a través de nuestro comportamiento ético, nuestros informes sobre compromisos en materia de políticas públicas, nuestros objetivos medioambientales y sociales anunciados públicamente y el aumento de nuestros informes sobre ESG. Centrarnos en un gobierno corporativo sólido permite a nuestra empresa situar los ESG en el centro de nuestra estrategia empresarial. En 2022 avanzamos en nuestro objetivo de hacer del mundo un lugar mejor, al seguir incluyendo las cuestiones medioambientales, sociales y de gobernanza empresarial en todos los aspectos de nuestra actividad.



- 01
- 02
- 03
- 04
- 05**
- 06
- 07

TRANSPARENCIA

Supervisión

COMPROMISO CON LA CONDUCTA ÉTICA

La ética ocupa un lugar central en nuestras decisiones empresariales en Kohler. Nuestros líderes, empleados y proveedores cuentan con políticas y directrices que los facultan para hacer lo correcto con valentía todos los días, actuar con integridad, pedir ayuda para tomar las decisiones correctas e informar de los problemas éticos.

Nuestro Código de Conducta Ética (Código) describe nuestro compromiso de seguir las normas más estrictas de ética e integridad, cumpliendo al mismo tiempo todas las leyes y los reglamentos de los países en los que operamos. El Código se aplica a Kohler Co., a sus filiales, a sus empleados, a quienes trabajan para Kohler Co., o la representan, y a los miembros de la Junta Directiva cuando actúan en calidad de tales para Kohler Co. En 2022 publicamos una nueva versión del Código para comunicar mejor lo que esperamos de todos los empleados. El Código actualizado está disponible en 16 idiomas y alcanza al 99,5 % de nuestros empleados.

El Código también insta a todos los empleados a mantener el compromiso que Kohler asumió hace tiempo de incorporar la protección del medioambiente en todas nuestras actividades y apoyar a las comunidades en las que vivimos y hacemos negocios.



Las políticas globales básicas de Kohler detallan aún más nuestro compromiso compartido con el cumplimiento de las leyes pertinentes, incluidas las leyes que prohíben el soborno y la corrupción, las violaciones antimonopolio y los conflictos de intereses. Las políticas globales básicas se comunican periódicamente a los empleados a través de la formación ética anual, otros cursos de formación básica y avanzada y campañas de comunicación. El cumplimiento del Código y de las políticas globales básicas es supervisado por nuestro vicepresidente de Cumplimiento y Ética, que informa al Consejo General y proporciona actualizaciones periódicas al Equipo de Liderazgo de Kohler y al Comité de Auditoría de la Junta Directiva.

FORMACIÓN ÉTICA Y NOTIFICACIÓN DE PROBLEMAS

Todos los nuevos empleados de Kohler reciben una formación ética obligatoria como parte del proceso de inducción de empleados, y todos los empleados y la Junta Directiva participan en una formación ética anual. A través de esta formación y de nuestro Código, los empleados son conscientes de su responsabilidad de buscar asesoramiento sobre los posibles problemas de cumplimiento y de informar sobre las infracciones potenciales o reales del Código, las políticas o los procedimientos de cumplimiento.

Kohler ofrece muchos canales para plantear y comunicar sus inquietudes, entre ellos, una línea de ayuda ética confidencial disponible 24 horas al día, 7 días a la semana, que incluye números de teléfono locales y asistencia en otros idiomas. La línea de ayuda y un portal web de fácil uso son administrados por un tercero independiente, y los empleados tienen la opción de realizar denuncias de forma anónima. Nos esforzamos por mantener un entorno en el que los empleados puedan plantear sus preocupaciones sin temor a represalias, y nuestro Código establece nuestra política de tolerancia cero con respecto a la toma de represalias directas o indirectas contra un empleado que haya informado una inquietud o participado en su revisión.

En una encuesta global de empleados administrativos exentos y no exentos* realizada por una empresa externa en 2022, la puntuación promedio de la percepción de los empleados sobre la cultura ética general de Kohler fue de 83, frente a una puntuación de 80 en 2020. Esta puntuación estuvo en consonancia con la puntuación de referencia de Glint de 81, lo que sitúa a Kohler entre el 25 % de las mejores empresas (según las referencias de Glint).

*La encuesta se realizó a la misma población de empleados administrativos exentos y no exentos que en 2020 y excluyó a los empleados de Curtis y Heila que se incorporaron a la empresa a través de una adquisición en 2021.

Puntuación promedio en 2022 de la encuesta global sobre la percepción de los empleados de la cultura ética general de Kohler.

83 +3
a partir de una puntuación 80 en 2020



SUPERVISIÓN ESG

Nuestra estructura de gobernanza ESG garantiza que las repercusiones medioambientales y sociales sean prioritarias a la hora de elaborar y actualizar nuestras estrategias, políticas y objetivos.

Nuestro presidente y director ejecutivo es responsable de llevar a cabo nuestra estrategia de sostenibilidad, descrita en la introducción de este informe. Cada trimestre, revisa los datos de sostenibilidad de la empresa para supervisar los progresos realizados en la consecución de nuestros objetivos, y cada dos años analiza los avances con el equipo de sostenibilidad medioambiental de la empresa y los responsables de las unidades de negocio.

Nuestra directora de Sostenibilidad y DEI es la patrocinadora ejecutiva de todas las iniciativas relacionadas con el clima y los empleados, así como de la comunicación con nuestros grupos de interés, y supervisa nuestros equipos de trabajo internos de Sostenibilidad Medioambiental, del Programa de Stewardship, Innovation for Good®, WasteLAB y de Diversidad.

Con el fin de integrar aún más la sostenibilidad en nuestra empresa, en 2023 nuestra vicepresidente sénior de Recursos Humanos, Administración y Sostenibilidad asumió el cargo de directora de Sostenibilidad y DEI. Este cargo funciona como un componente clave tanto del KLT como de la Junta Directiva, y garantiza que los temas medioambientales y sociales se integren regularmente en la planificación a los niveles más altos de la empresa. El equipo de sostenibilidad medioambiental comunica trimestralmente al KLT los temas medioambientales y sociales, y los vincula a nuestras estrategias y prioridades empresariales. La Junta también examina los principales gastos de capital, adquisiciones y desinversiones, incluido su impacto en las cuestiones relacionadas con el clima.

Una parte fundamental de nuestro compromiso con el ESG es nuestro equipo global de Defensores de la Sostenibilidad, que promueven la concientización sobre cuestiones en esta materia en toda la empresa. En 2021, el número de Defensores de la Sostenibilidad se duplicó con creces de 240 a 546. En 2022, se mantuvo el incremento de Defensores hasta alcanzar los 846. Nuestros Defensores de la Sostenibilidad, así como el KLT, reciben información sobre iniciativas y avances a través de un boletín trimestral que envía el equipo de Sostenibilidad Medioambiental. Además, se celebran reuniones trimestrales de los Defensores de la Sostenibilidad para poner al día a los integrantes de su red sobre los proyectos y avances en materia de sostenibilidad medioambiental, proporcionar herramientas y recursos actualizados para llevar a cabo la sostenibilidad medioambiental en sus funciones, e inspirar y activar a los empleados con maneras de implicarse en esta materia en sus funciones cotidianas.

En el capítulo [Un mejor planeta](#) de este informe encontrará más información sobre las iniciativas en materia de ESG de nuestros empleados.

846

Defensores de la Sostenibilidad en todo el mundo en 2022, 300 más que en 2021.

CADENA DE SUMINISTRO RESPONSABLE

Kohler trabaja para desarrollar relaciones con proveedores de alta calidad que se comprometan con nuestras expectativas de practicar los más altos estándares legales y éticos. Solo trabajaremos con proveedores que cumplan con nuestras directrices y la legislación internacional aplicable en los siguientes ámbitos:

- ▶ **ética, integridad empresarial y lucha contra la corrupción;**
- ▶ **salud y seguridad;**
- ▶ **gestión ambiental; y**
- ▶ **trabajo y derechos humanos.**

Nuestros proveedores están obligados a respetar al Código de Conducta para Proveedores de Kohler, que comunica nuestras expectativas de que los proveedores mantendrán nuestros altos estándares éticos, cumplirán con los Principios rectores de la ONU y respetarán las leyes de los países en los que producimos, compramos y vendemos nuestros productos. El Código de Proveedores hace hincapié en el empleo justo y la protección de los derechos humanos de los trabajadores. Los proveedores deben ser capaces de demostrar el cumplimiento del Código de Conducta para Proveedores cuando lo solicitemos.

Kohler trabajará únicamente con proveedores que se adhieran a nuestras directrices y a las leyes internacionales aplicables en materia laboral y de derechos humanos. Además, los proveedores deben cumplir con las leyes y normativas aplicables en materia de minerales de zonas en conflicto para garantizar que los adquiridos no perpetúen, directa o indirectamente, la vulneración de los derechos humanos. Se exige a los proveedores que ejerzan la diligencia debida sobre el origen y la custodia de estos minerales que se adquieren directamente y que se encuentran más arriba en su cadena de suministro.

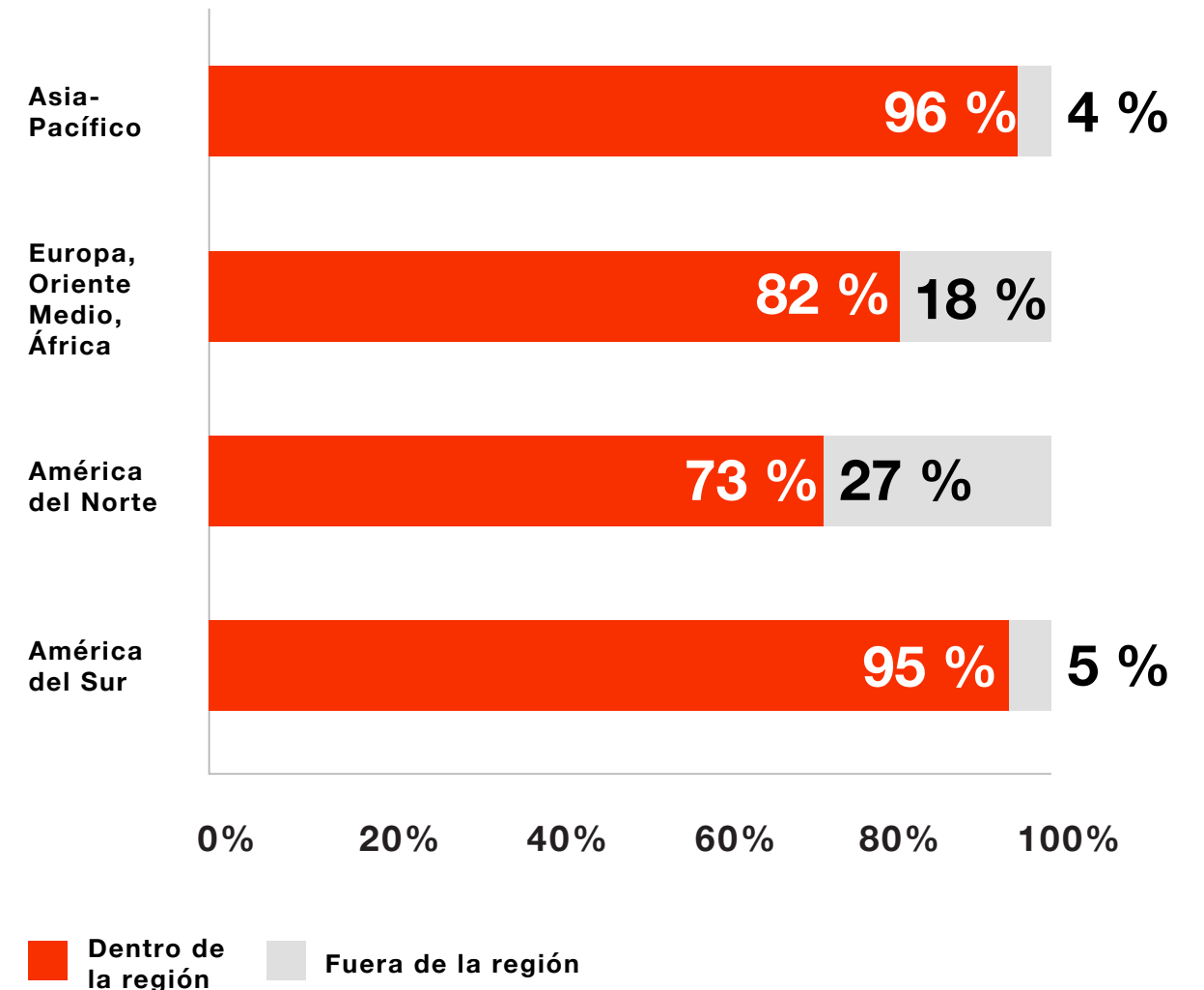
Todos los proveedores potenciales que se registran en el sistema de proveedores de Kohler se someten a un análisis de riesgos de la cadena de suministro en materia de derechos humanos. Si se considera oportuno, el riesgo se investiga más a fondo mediante una auditoría en el lugar realizada por un tercero.

Kohler estableció el Programa de abastecimiento responsable en 2021 a los siguientes fines:

- ▶ garantizar que la empresa se abastezca de proveedores responsables; y
- ▶ reducir el riesgo de problemas relacionados con los derechos humanos y el trabajo forzado en nuestra cadena de suministro.

Recopilamos datos con regularidad y realizamos un seguimiento de las métricas del gasto de los proveedores locales, definido como gasto dentro de la misma región, y damos prioridad a las compras a proveedores de la región donde manufacturamos nuestros productos. Se trata de un compromiso más con la convicción de Kohler de apoyar a las comunidades locales en las que viven y trabajan sus empleados.

Porcentaje del gasto en contratación directa en la región en 2022



CADENA DE SUMINISTRO RESPONSABLE

Para garantizar aún más la responsabilidad de nuestra cadena de suministro, evaluamos a nuestros proveedores actuales mediante una valoración que abarca cuestiones relacionadas con el trabajo justo, el cumplimiento de la normativa medioambiental y la concientización sobre el impacto medioambiental, como el uso de energía y las emisiones. Nuestro enfoque del compromiso con los proveedores es el que se basa en la mejora continua, el trabajo con los proveedores para identificar, corregir y prevenir problemas, proporcionando así el mejor resultado para los trabajadores, los proveedores y nuestra empresa. Nuestro objetivo es establecer asociaciones de colaboración; no obstante, nos reservamos el derecho a rescindir el contrato en cualquier momento por incumplimiento.

DIVERSIDAD DE PROVEEDORES

Kohler se compromete a garantizar que nuestros proveedores estadounidenses reflejen la diversidad de nuestros consumidores y de las comunidades en las que viven y trabajan nuestros empleados. En 2022 establecimos nuestra línea de referencia para el gasto anual en diversidad de proveedores en los Estados Unidos. Esta línea de referencia proporciona la información necesaria para aumentar nuestro gasto con empresas pertenecientes a los grupos siguientes:

- ▶ **minorías raciales/étnicas;**
- ▶ **mujeres;**
- ▶ **personas LGBTQIA+;**
- ▶ **veteranos; y**
- ▶ **personas con discapacidad.**

La diversidad de proveedores es uno de los varios pilares de las iniciativas de DEI de Kohler, y seguimos desarrollando este programa sobre la base de los progresos realizados en 2022.

Encontrará más información sobre otras iniciativas de DEI en el capítulo Mejores vidas de este informe.

DERECHOS HUMANOS

Nuestro compromiso es respetar los derechos humanos en nuestras operaciones en todo el mundo y prohibimos el uso de mano de obra involuntaria e infantil, así como todas las formas de trata de seres humanos, esclavitud, abusos físicos y castigos corporales. Realizamos auditorías del Departamento de RH en nuestros centros al menos cada cuatro años para asegurarnos de que se aplican las políticas y los procedimientos adecuados para el cumplimiento de las leyes y normativas locales y de nuestro Código de Conducta Ética, las políticas básicas globales y los procedimientos. Nuestro Código de Conducta Ética describe en detalle nuestro compromiso con las prácticas laborales justas y el rol de todos los empleados a la hora de garantizar la libertad de movimiento y otros principios, libertades y derechos.

En Kohler, donde el agua es fundamental para nuestros productos y operaciones, creemos firmemente que el agua limpia y segura es un derecho humano. En 2022 realizamos una evaluación de los recursos hídricos en nuestros centros de manufactura para determinar el impacto en la comunidad y garantizar una gestión responsable del agua. También seguimos dando nuestro apoyo al programa de microdonaciones “Agua es vida” (Water is Life) con la organización de derechos humanos sin fines de lucro DigDeep, que protege este recurso en la Nación Navajo. Puede encontrar más información sobre nuestra labor de apoyo al acceso al agua limpia y potable en el capítulo Mejores comunidades.

COMPROMISO DE POLÍTICAS PÚBLICAS

Creemos en el compromiso con los líderes de la comunidad y los funcionarios gubernamentales en cuestiones de importancia para nuestras partes interesadas con el fin de apoyar resultados económicos y sociales positivos para nuestros empleados, nuestras comunidades y nuestro planeta. Priorizamos el compromiso a través de la promoción y de asociaciones público-privadas, al ofrecer nuestra experiencia en el sector a los organismos gubernamentales y a los funcionarios electos en lugar de hacer contribuciones políticas. Por norma general, las entidades de Kohler en todo el mundo no realizan contribuciones políticas.

Las cuestiones de política pública a las que damos prioridad se informan y actúan de acuerdo con nuestra Declaración de creencias de Kohler.

Priorizamos estas cuestiones medioambientales y sociales clave para lograr un cambio positivo a través del compromiso con los responsables de la formulación de políticas locales y federales:

- ▶ desarrollo de la mano de obra y reforma migratoria integral para ayudar a ampliar el mercado laboral;
- ▶ viviendas asequibles;
- ▶ diversidad, equidad e inclusión,
- ▶ actualización y mejora de la infraestructura;
- ▶ conservación del agua;
- ▶ asistencia sanitaria asequible; y
- ▶ cambio climático.

Organizaciones industriales en las que participamos



Herbert V. Kohler, Jr. – Una celebración de la vida



El 3 de septiembre de 2022 falleció el respetado presidente ejecutivo Herbert V. Kohler, Jr. a la edad de 83 años tras 61 años de carrera en Kohler Co. Herb fue un líder dinámico, un empresario independiente y un valiente innovador. Él, más que nadie, vivió la misión de la empresa y apoyó firmemente la cultura y las iniciativas del Programa Building Better®.

Herb creía que vivir con dignidad significaba algo más que crear productos distintivos y ofrecer un servicio de primera clase. También significa que trabajamos en armonía con nuestro entorno natural, conscientes en todo lo que hacemos para salvaguardar ese entorno para las generaciones futuras.

Entre otros, tenía los siguientes intereses y pasiones:

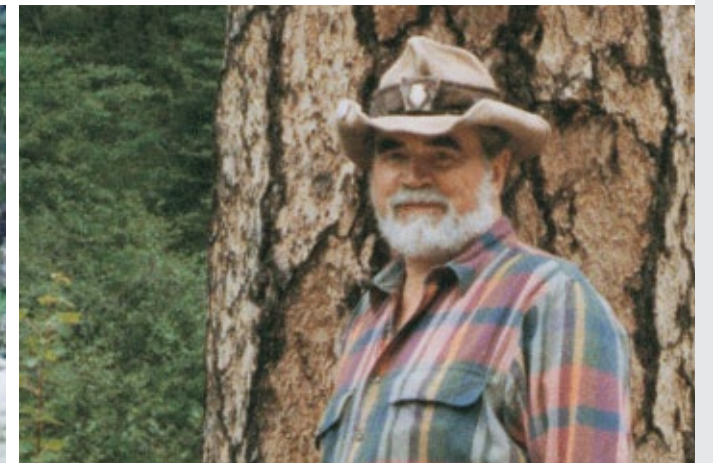
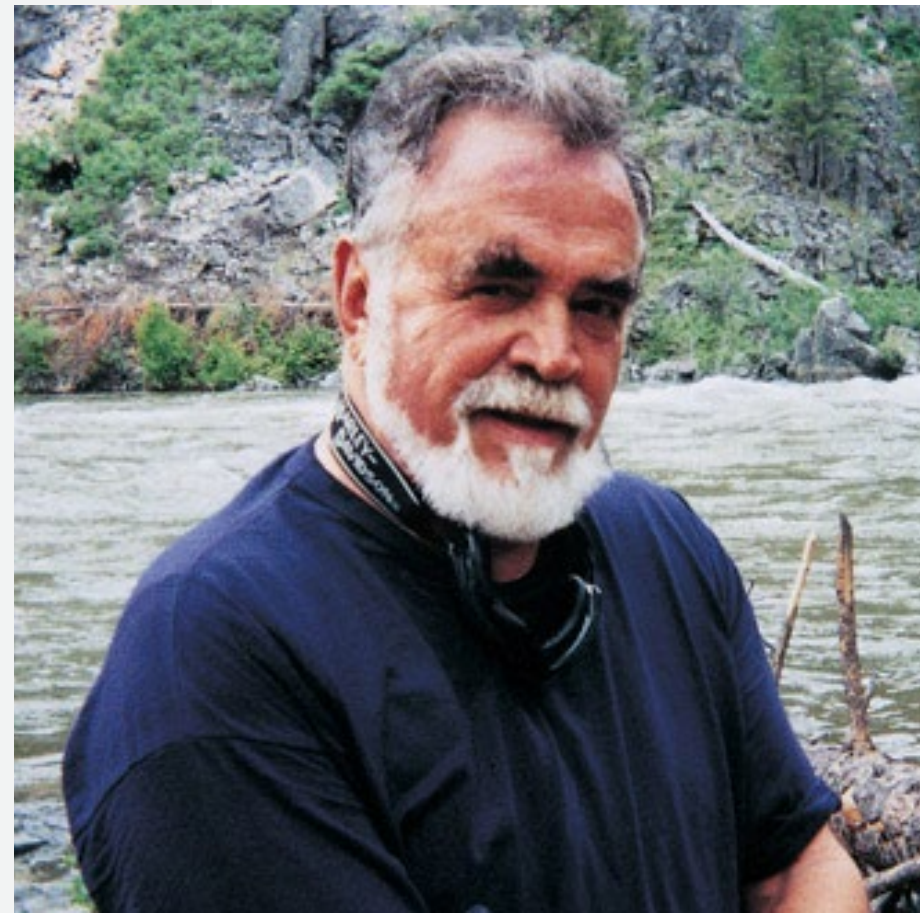
- ▶ Artes/Industria, que desarrolló con su hermana Ruth y el John Michael Kohler Arts Center, que celebrará su 50 aniversario en 2024.
- ▶ The Kohler Trust for the Arts and Education, Kohler Trust for Preservation y Kohler Trust for Clean Water.
- ▶ Kohler Center for Marsh Education.
- ▶ The Kohler Environmental Center de Choate Rosemary Hall en Wallingford, Connecticut.
- ▶ Kohler Center for Entrepreneurship de la Universidad Marquette.

Para obtener más información sobre la vida y las contribuciones de Herb Kohler, visite celebrateherbkohler.com.

El poder de la naturaleza y el atractivo de los espacios al aire libre eran a menudo el centro de las aficiones e intereses comerciales de Herb. No solo apreciaba las maravillas de la naturaleza, sino que estaba convencido de que podían ser el marco de oportunidades para aprender y desarrollarse a cualquier edad. Herb desarrolló los 12 Principios Medioambientales de Kohler Co., que permiten a la empresa combinar la gestión medioambiental con la manufactura industrial y centrarse también en la conservación de lugares históricos de todo el país. Outward Bound fue especialmente significativa para él y su familia. Una vida de servicio, compromiso con la organización y gran influencia les valieron a Herb y Laura Kohler el Premio Kurt Hahn en 2020, el máximo galardón de Outward Bound que lleva el nombre de su fundador.

“*Para nosotros, vivir con dignidad significa mucho más que crear productos únicos y ofrecer un servicio de primera clase. También significa trabajar en armonía con nuestro entorno natural, teniendo presente en todo lo que hacemos la necesidad de protegerlo para las generaciones futuras*”.

Herbert Kohler, 2015



Apéndice

01
02
03
04 Tablas de datos

Declaración de fiabilidad

05 Índice de contenidos GRI

06 Asociaciones

07



Tablas de datos

Métricas medioambientales	2020	2021	2022
Energía (megavatios hora)			
Consumo de energía	2 835 781 ^a	3 114 077 ^a	2 892 467
Cambio en el consumo de energía	-9 %	11 %	-8 %
Cambio en el consumo de energía desde 2008	1 %	12 %	2 %
Consumo de energía de alcance 1			
Aceite combustible	379	89	28
Gasolina	64 199	13 435	11 122
Combustible pesado	12 774	14 891	15 954
Aceite para lámparas (queroseno)	77 933	444	474
Gas natural licuado	12 628	16 200	8014
Gas natural	1 810 482	2 070 267	1 801 056
Propano	77 933	117 493	106 437
Aceite residual (aceite usado)	22	17	20
Combustible de madera (madera y residuos de madera)	156	21	63
Diésel	63 991	66 769	89 416
Energía solar propia en el lugar	2764 ^b	3457 ^b	2991
Consumo de energía de alcance 2			
Electricidad adquirida	704 155	817 000	754 986
Vapor adquirido	3474	3360	2684
Porcentaje de electricidad de red (global)	46 %	49 %	46 %
Porcentaje de electricidad renovable (global)	54 %	51 %	54 %

a) Ajustado en 2022 para reflejar el nuevo cálculo de la energía solar propia.

b) Recalculado en 2022.

Métricas medioambientales	2020	2021	2022
Porcentaje de electricidad renovable (EE. UU. y Canadá)	100 %	100 %	100 %
Consumo de electricidad renovable	387 291	414 076	407 662
Cambio en el consumo de electricidad renovable	-3 %	7 %	-1 %
Intensidad energética			
Intensidad energética (megavatios hora/ingresos en USD M)	422	375	323
Cambio en la intensidad energética	-9 %	-11 %	-15 %
Cambio en la intensidad energética desde 2008	-22 %	-30 %	-41 %
Emisiones de GEI (toneladas métricas de CO₂e) ^c			
Emisiones de GEI de alcance 1 ^d	394 218	433 125	390 800
Emisiones de GEI de alcance 2 (según la ubicación) ^e	425 268	433 253	404 438
Emisiones de GEI de alcance 2 (según el mercado)	184 164	208 148	185 681
Cambio en las emisiones de GEI de alcance 1 y 2	-9 %	6 %	-8 %
Cambio en las emisiones de GEI desde 2008, de alcance 1 y 2	-	-1 %	-9 %
Intensidad de emisiones de GEI			
Intensidad de emisiones de GEI, alcances 1 y 2 (tCO ₂ e/ingresos en USD M) ^f	122	104	89
Cambio en la intensidad de emisiones de GEI	-9 %	-14 %	-15 %
Cambio en la intensidad de emisiones de GEI desde 2008	-28 %	-38 %	-47 %
Intensidad de emisiones netas de GEI			
Intensidad de emisiones netas de GEI, alcances 1 y 2 (tCO ₂ e/ingresos en USD M)	86	77	64
Cambio en la intensidad de emisiones netas de GEI	-11 %	-10 %	-17 %
Cambio en la intensidad de emisiones netas de GEI desde 2008	-49 %	-54 %	-62 %

c) Nuestro año de referencia es 2008 y para calcular el consumo de energía y las emisiones de GEI se utilizó la Norma corporativa de responsabilidad y presentación de informes del Protocolo de GEI, así como el Protocolo general de información del registro del clima y la Norma obligatoria de información de GEI de la EPA de los EE. UU. En los cálculos de intensidad se incluyen todas las fuentes de energía. Los gases incluidos en los cálculos de emisiones de GEI incluyen CO₂, CH₄ y N₂O. Los potenciales de calentamiento global se obtienen del Sexto informe de evaluación del Grupo Intergubernamental de Expertos sobre el Cambio Climático (IPCC). El enfoque de consolidación elegido para las emisiones son las instalaciones bajo control de capital de Kohler Co., control operativo. Kohler Co. no registra emisiones procedentes de fuentes biogénicas.

d) Incluye CO₂, CH₄, N₂O.

e) Los factores de emisión de la electricidad se obtuvieron de los Factores de emisión de la AIE (2022) y de la Base de Datos Integrada de Recursos de Generación y Emisiones (Emissions & Generation Resource Integrated Database, eGRID) de la Agencia de Protección Ambiental de Estados Unidos.

f) Las emisiones de alcance 2 que se reflejan en este cálculo se basan en la ubicación.

Métricas medioambientales	2020	2021	2022
Agua (megalitros)			
Extracción de agua	3719	4250	4130
Cambio en la extracción de agua	-12 %	-14 %	-3 %
Cambio en la extracción de agua desde 2008	-32 %	-23 %	-25 %
Extracción de agua en zonas con alto estrés hídrico	-	-	1693
Intensidad de extracción de agua			
Intensidad de extracción de agua (megalitros/ingresos en USD M)	0,55	0,51	0,46
Cambio en la intensidad de extracción de agua	-13 %	-7 %	-10 %
Cambio en la intensidad de extracción de agua desde 2008	-48 %	-52 %	-57 %
Vertido de agua	-	-	1653
Vertido de agua en zonas con alto estrés hídrico	-	-	438
Consumo de agua	-	-	2155
Consumo de agua en zonas con alto estrés hídrico	-	-	1022
Residuos (toneladas métricas)			
Residuos generados	343 776	412 254	567 121
Residuos desviados de los sistemas de eliminación ^g	204 436	234 464	419 315
Residuos dirigidos a los sistemas de eliminación	140 747	177 804	147 806
Cambio en los residuos netos	0 %	26 %	-17 %
Cambio en los residuos netos desde 2008	-31 %	-13 %	-28 %
Intensidad de residuos netos			
Intensidad de residuos netos (toneladas métricas/ingresos en USD M)	21	21	16
Cambio en la intensidad de residuos netos	-1 %	2 %	-23 %
Cambio en la intensidad de residuos netos desde 2008	-47 %	-46 %	-58 %

g) Residuo reciclado.

Métricas sociales	2020	2021	2022
Empleo ^h			
Recuento global de personal	35 743	40 756	39 034
Adquisición de talento ⁱ			
Adquisición de talento global por género			
Femenino	1591	4385	3999
Masculino	4481	10 778	7778
Porcentaje de adquisición de talento global por género			
Femenino	26 %	29 %	34 %
Masculino	74 %	71 %	66 %
Adquisición de talento global por edad			
Hasta 30 años de edad	3688	8786	6355
Entre 30 y 50 años de edad	2123	5688	4747
Más de 50 años de edad	261	691	676
Porcentaje de adquisición de talento global por edad			
Hasta 30 años de edad	63 %	61 %	54 %
Entre 30 y 50 años de edad	37 %	39 %	40 %
Más de 50 años de edad	4 %	5 %	6 %
Adquisición de talento global por región			
Las Américas	4077	8069	7461
Asia-Pacífico	1692	6322	3213
Europa, Oriente Medio, África	303	774	1104
Porcentaje de adquisición de talento global por región			
Las Américas	67 %	53 %	63 %
Asia-Pacífico	28 %	42 %	27 %
Europa, Oriente Medio, África	5 %	5 %	9 %

h) El alcance de estas métricas comprende a todos los empleados, excepto a los contratados directamente por Kohler Co. y a los de las ubicaciones recientemente adquiridas que se encuentran en proceso de integración.

i) En Kohler, el término "adquisición de talento" se utiliza para las contrataciones externas.

Métricas sociales	2020	2021	2022
Diversidad ^j			
Diversidad de los empleados globales por género			
Femenino	25 %	26 %	27 %
Masculino	75 %	74 %	73 %
Diversidad de los empleados globales por edad			
Hasta 30 años de edad	26 %	28 %	22 %
Entre 30 y 50 años de edad	56 %	55 %	59 %
Más de 50 años de edad	18 %	17 %	19 %
Diversidad de empleados estadounidenses por género			
Femenino	37 %	38 %	39 %
Masculino	63 %	62 %	61 %
Diversidad de empleados estadounidenses por edad			
Hasta 30 años de edad	23 %	26 %	23 %
Entre 30 y 50 años de edad	43 %	43 %	45 %
Más de 50 años de edad	33 %	31 %	31 %
Diversidad de empleados estadounidenses por raza y etnia			
Hispanos o latinos	7,3 %	7,8 %	8,4 %
Blancos	74 %	65,4 %	65,5 %
Negros o afroamericanos	14,4 %	14,2 %	15,6 %
Nativos de Hawái u otras islas del Pacífico	0,1 %	0,1 %	0,2 %
Asiáticos	2,7 %	2,7 %	3,2 %
Indios americanos o nativos de Alaska	0,3 %	0,3 %	0,4 %
Dos o más razas	1,2 %	1,8 %	2,1 %
No se proporcionó una identificación personal	0,0 %	8,0 %	4,6 %

j) El alcance de estas métricas comprende a todos los empleados, excepto a los contratados directamente por Kohler Co. y a los de las ubicaciones recientemente adquiridas que se encuentran en proceso de integración.

Métricas sociales	2020	2021	2022
Seguridad y salud ocupacional ^k			
Accidentes de trabajo que afectan a todos los empleados ^l			
Muertes por accidentes de trabajo	0	0	0
Tasa de muertes por accidentes de trabajo	0	0	0
Accidentes de trabajo de alta gravedad (sin incluir las muertes)	31	43	33
Tasa de accidentes de trabajo de alta gravedad (sin incluir las muertes)	0,08	0,10	0,08
Accidentes de trabajo registrables	348	386	384
Tasa de accidentes/incidentes de trabajo registrables	0,99	0,95	0,96
Total de accidentes de trabajo graves o mortales registrables	31	43	33
Total de incidentes por lesiones graves o mortales	47	57	40
Cantidad de horas trabajadas	70 012 699	80 816 907	79 950 797
Enfermedades relacionadas con el trabajo que afectan a todos los empleados ^l			
Muertes por enfermedades relacionadas con el trabajo	0	0	0
Tasa de muertes por enfermedades relacionadas con el trabajo	0	0	0
Casos de enfermedades registrables relacionadas con el trabajo	10	3	19
Tasa de enfermedades registrables relacionadas con el trabajo	0,04	0,01	0,02
Cuasiaccidentes por cuasiaccidentes de trabajo	611	1407	2294
Tasa de frecuencia de cuasiaccidentes (NMFR) por cuasiaccidentes de trabajo	1,74	3,51	5,73

k) El alcance de estas métricas comprende a los empleados a tiempo completo y parcial, incluidos los asalariados, los contratados por horas y los contratados directamente por Kohler Co. Esto incluye el Grupo de Cocina y Baños de Kohler, Kohler Energy, el Departamento de Hotelería e Inmobiliario de Kohler, el sector administrativo y las ubicaciones recientemente adquiridas.

l) Tasas calculadas sobre la base de 200 000 horas trabajadas.

Métricas económicas	2020	2021	2022
Abastecimiento local			
Porcentaje de gasto directo en la región			
Asia-Pacífico	92 %	96 %	96 %
Europa, Oriente Medio, África	78 %	78 %	82 %
América del Norte	77 %	73 %	73 %
América del Sur	93 %	90 %	95 %

Declaración de fiabilidad



1178 Broadway, 3rd Floor
 New York, NY 10001
 646-499-0083
www.CarbonVerificationService.com

May 2, 2023

To the Management of Kohler Company:

Carbon Verification Service, LLC was retained by Kohler Company to provide assurance of its global 2022 sustainability metrics. Upon being retained, Carbon Verification Service conducted a conflict-of-interest review to ensure that its review would be free of bias and would be done on an independent basis. Carbon Verification Service provides only verification and auditing services to its clients, including Kohler Company, to avoid conflict of interest concerns. Carbon Verification Service, LLC is not owned or operated by any other entity.

The objective of the verification was to provide limited assurance of the reported sustainability metrics and to assess the accuracy, completeness, relevance, consistency and transparency of Kohler Company’s information and assertions. Carbon Verification Service assessed conformance of Kohler Company’s GHG emission inventory with The Greenhouse Gas Protocol.

The verification protocol employed for verification of Kohler Company’s 2022 GHG emissions was ISO 14064-3 (2006): Specification with guidance for the validation and verification of greenhouse gas assertions. Consensus protocols for the verification of the other sustainability metrics, other than GHG emissions, do not currently exist. Carbon Verification Service utilized the same verification principles prescribed by ISO 14064-3 (2006) to guide the verification of this data.

Carbon Verification Service, LLC reviewed selected quantitative sustainability metrics. The verification was based on desk audits of data from eleven sites that were selected to be representative of Kohler Company’s global geographies and businesses. In addition, two site visits were conducted at Wisconsin Cast Iron in Kohler, WI and at the Hattiesburg, MS Engine Plant. We did not review all information and supporting documentation associated with the sustainability metrics for all of Kohler Company’s global locations and facilities.

Kohler Company management is responsible for the reported sustainability metrics and for the process of assembling the data upon which the reported values are based.

Based upon the verification work performed from February through April 2023, there is no evidence that Kohler Company’s sustainability metric assertions, which appear in the table below, are not materially correct and are not a fair representation of data and information and have not been prepared in accordance with accepted standards and practice.

For Carbon Verification Service, LLC

James J. Groome
 President



1178 Broadway, 3rd Floor
 New York, NY 10001
 646-499-0083
www.CarbonVerificationService.com

KOHLER COMPANY’S ASSERTIONS

Kohler Company reported the following sustainability metrics:

Metric	2022 Value	Units of Measure
GHG Emissions Scope 1	390,800	Metric Tons CO ₂ e
GHG Emissions Scope 2 (location-based)	404,438	Metric Tons CO ₂ e
GHG Emissions Scope 2 (market-based)	185,681	Metric Tons CO ₂ e
Natural Gas Consumption	1,801,056,463	kWh
Electricity Consumption	754,985,679	kWh
Water Taken from the Environment	4,130,383	Cubic meters
Wastewater Discharged	1,653,392	Cubic meters

Índice de contenidos GRI

Divulgación	Ubicación
Divulgaciones generales	
Perfil de la organización	
GRI 2: Divulgaciones generales 2021	
2-1 Detalles de la organización	Introducción, página 5
2-2 Entidades incluidas en los informes de sostenibilidad de la organización	Introducción, página 5
	Acerca del informe, página 2
2-3 Período del informe, frecuencia y punto de contacto	Acerca del informe, página 2
2-4 Modificaciones de la información	Ninguna
2-5 Aseguramiento externo	No se solicitó ningún aseguramiento externo para este informe.
2-6 Actividades, cadena de valor y otras relaciones comerciales	Introducción, página 5
	Transparencia, página 68
2-7 Empleados	Tablas de datos, página 77
2-12 Función del máximo órgano de gobierno en la supervisión de la gestión de impactos	Transparencia, página 68
2-13 Delegación de la responsabilidad de la gestión de impactos	Transparencia, página 68
2-22 Declaración sobre la estrategia de desarrollo sostenible	Carta del CEO, página 4
	Un mejor planeta, página 9
2-23 Compromisos con las políticas	Transparencia, página 68
	Código de Conducta Ética
2-24 Incorporación de compromisos con las políticas	Transparencia, página 68

Divulgación	Ubicación
2-25 Procesos para corregir los impactos negativos	Mejores comunidades, página 32
2-26 Mecanismos para buscar asesoramiento y plantear inquietudes	Transparencia, página 68
2-28 Asociaciones miembro	Transparencia, página 68
2-29 Enfoque a la participación de los interesados	Un mejor planeta, página 9
	Transparencia, página 68

Divulgación	Ubicación
Serie 200 (temas económicos)	
Prácticas de abastecimiento	
GRI 204: Prácticas de abastecimiento 2016	
3-3 Gestión de temas	Transparencia, página 68
201-2 Consecuencias financieras y otros riesgos y oportunidades debidos al cambio climático	Respuesta a la seguridad del agua de CDP 2023
	Respuesta al cambio climático de CDP 2023
204-1 Proporción del gasto en proveedores locales	Tablas de datos, página 77

Divulgación	Ubicación
Serie 300 (temas ambientales)	
Energía	
GRI 302: Energy 2016	
3-3 Gestión de temas	Un mejor planeta, página 9
302-1 Consumo de energía dentro de la organización	Un mejor planeta, página 9 Tablas de datos, página 77
302-3 Intensidad energética	Tablas de datos, página 77
302-4 Reducción del consumo de energía	Un mejor planeta, página 9
Agua y efluentes	
GRI 303: Agua y efluentes 2018	
3-3 Gestión de temas	Un mejor planeta, página 9
303-1 Interacciones con el agua como recurso compartido	Un mejor planeta, página 9 Mejores comunidades, página 32 Respuesta a la seguridad del agua de CDP 2023
303-2 Gestión de los impactos relacionados con el vertido de agua	Respuesta a la seguridad del agua de CDP 2023
303-3 Extracción de agua	Un mejor planeta, página 9 Tablas de datos, página 77
303-4 Descarga de agua	Tablas de datos, página 77
303-5 Consumo de agua	Tablas de datos, página 77

Divulgación	Ubicación
Emisiones	
GRI 305: Emisiones 2016	
3-3 Gestión de temas	Un mejor planeta, página 9
305-1 Emisiones de GEI directas (alcance 1)	Un mejor planeta, página 9
	Tablas de datos, página 77
305-2 Emisiones de GEI indirectas de energía (alcance 2)	Un mejor planeta, página 9
	Tablas de datos, página 77
305-3 Otras emisiones indirectas (alcance 3) de GEI	Respuesta al cambio climático de CDP 2023
305-4 Intensidad de las emisiones de GEI	Tablas de datos, página 77
305-5 Reducción de las emisiones de GEI	Un mejor planeta, página 9
Residuos	
GRI 306: Residuos 2020	
3-3 Gestión de temas	Un mejor planeta, página 9
306-2 Gestión de impactos significativos relacionados con los residuos	Un mejor planeta, página 9
306-3 Residuos generados	Un mejor planeta, página 9
	Tablas de datos, página 77
306-4 Residuos desviados del vertedero	Un mejor planeta, página 9
	Tablas de datos, página 77
306-5 Desechos dirigidos a la eliminación	Tablas de datos, página 77

Divulgación	Ubicación
Serie 400 (temas sociales)	
Empleo	
GRI 401: Empleo 2016	
3-3 Gestión de temas	Mejores vidas, página 49
401-1 Contratación de nuevos empleados	Tablas de datos, página 77
401-2 Prestaciones ofrecidas a los empleados a tiempo completo que no se ofrecen a los empleados temporales o a tiempo parcial.	Mejores vidas, página 49
Formación y educación	
GRI 404: Formación y educación 2016	
3-3 Gestión de temas	Mejores vidas, página 49
404-1 Promedio de horas de formación por año por empleado	Mejores vidas, página 49
404-2 Programas de mejora de las habilidades de los empleados y programas de ayuda a la transición	Mejores vidas, página 49
404-3 Porcentaje de empleados que reciben revisiones periódicas de desempeño y desarrollo profesional	Mejores vidas, página 49
Seguridad y Salud Ocupacional	
GRI 403: Seguridad y Salud Ocupacional 2018	
3-3 Gestión de temas	Mejores vidas, página 49
403-1 Sistema de gestión de la salud y la seguridad en el trabajo	Mejores vidas, página 49
403-2 Identificación de peligros, evaluación de riesgos e investigación de incidentes	Mejores vidas, página 49
403-3 Servicios de salud laboral	Mejores vidas, página 49
403-4 Participación, consulta y comunicación de los trabajadores en materia de salud y seguridad ocupacional	Mejores vidas, página 49
403-5 Formación de los trabajadores en materia de salud y seguridad en el trabajo	Mejores vidas, página 49

Divulgación	Ubicación
403-6 Promoción de la salud de los trabajadores	Mejores vidas, página 49
403-7 Prevención y mitigación de los efectos sobre la salud y la seguridad ocupacional directamente relacionados con las relaciones empresariales	Mejores vidas, página 49
403-8 Trabajadores cubiertos por un sistema de gestión de la salud y la seguridad ocupacional	Mejores vidas, página 49
403-9 Accidentes de trabajo	Tablas de datos, página 77
403-10 Enfermedad laboral	Tablas de datos, página 77
Diversidad e igualdad de oportunidades	
GRI 405: Diversidad e igualdad de oportunidades 2016	
3-3 Gestión de temas	Mejores vidas, página 49
405-1 Diversidad de empleados	Mejores vidas, página 49
	Tablas de datos, página 77
Comunidades locales	
GRI 413: Comunidades locales 2016	
3-3 Gestión de temas	Mejores comunidades, página 32
413-1 Operaciones con participación de la comunidad local, evaluaciones de impacto y programas de desarrollo	Mejores comunidades, página 32
Políticas públicas	
GRI 415: Políticas públicas 2016	
3-3 Gestión de temas	Transparencia, página 68
415-1 Contribuciones políticas	Transparencia, página 68

El poder de las asociaciones

Kohler y nuestros socios están comprometidos con un mañana mejor.



KOHLER®

© 2023 por Kohler Co.
Kohler, Wisconsin 53044
Impreso en EE. UU.
800-4-KOHLER (800-456-4537)

Obtenga más información sobre
nuestras iniciativas en
[KohlerCompany.com](https://www.kohlercompany.com)