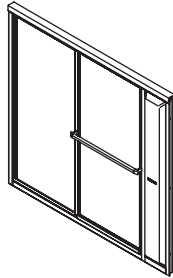


Installation Guide

Bypass Shower Doors

Models 6065, 6075

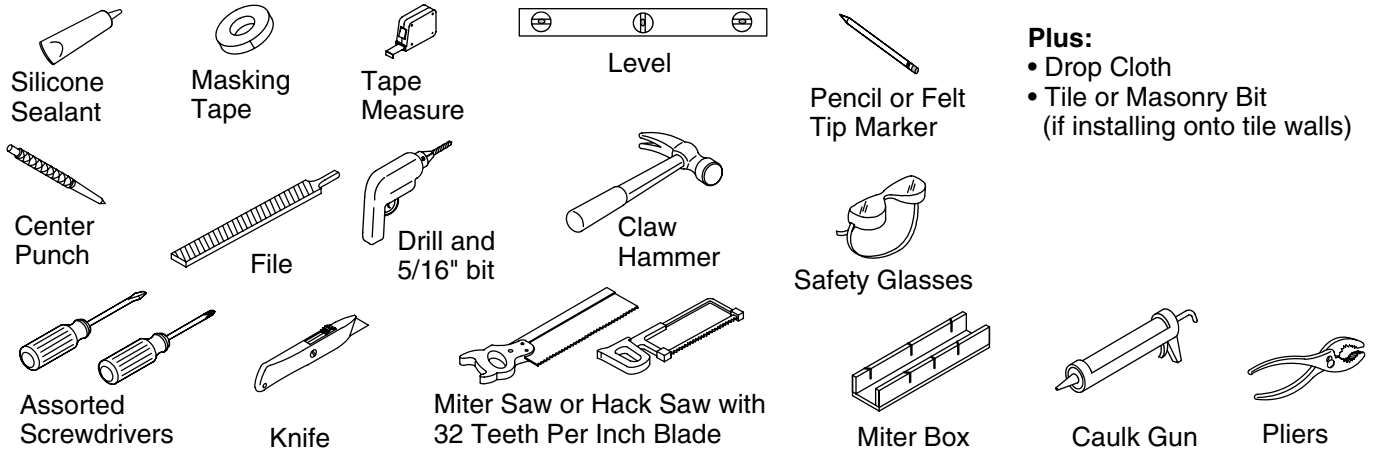


Français, page "Français-1"
Español, página "Español-1"

STERLING
A KOHLER COMPANY

1035946-2-C

Tools and Materials



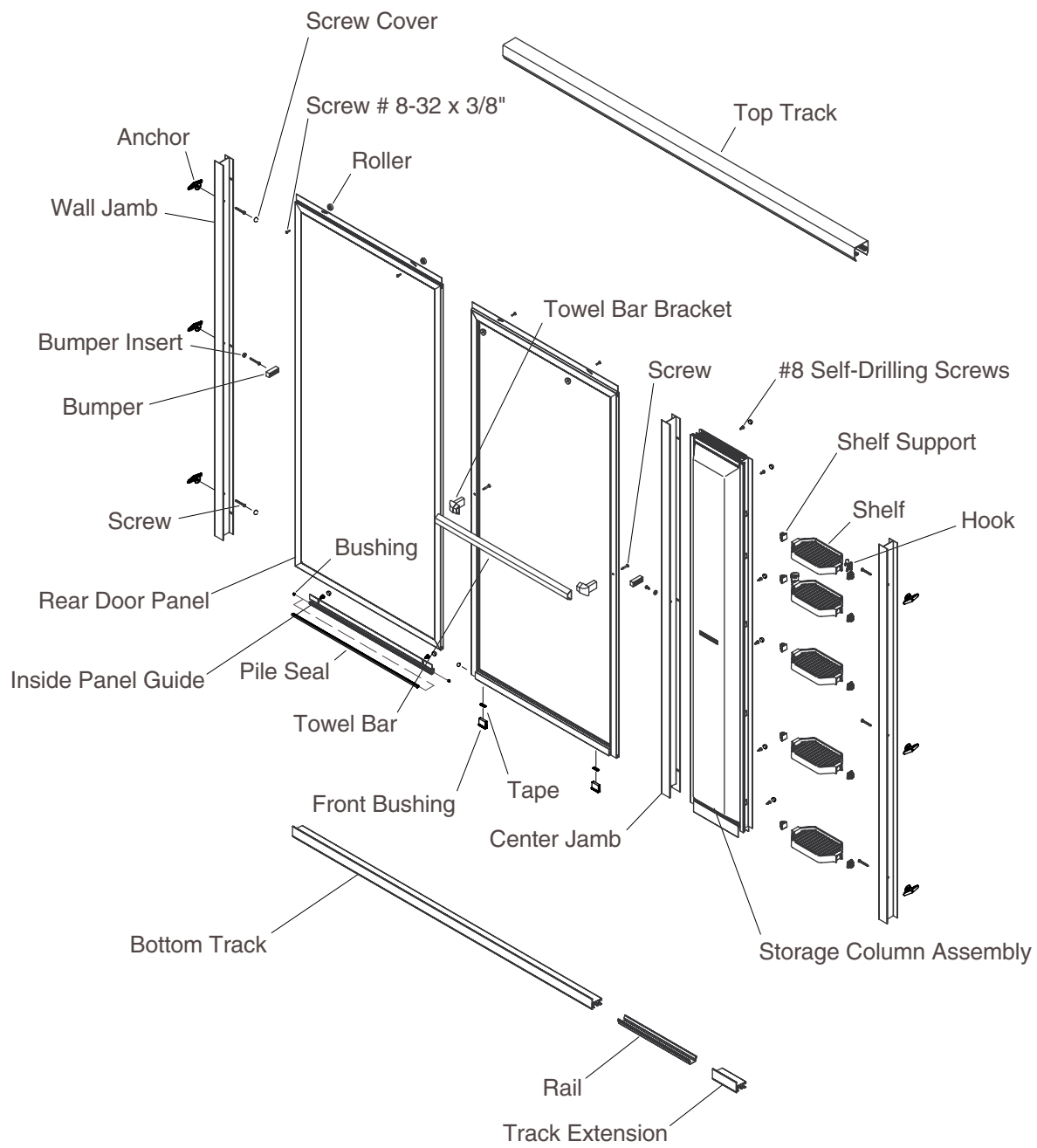
Before You Begin



CAUTION: Risk of injury or product damage. Do not attempt to cut tempered glass.

IMPORTANT! This door is designed to accommodate walls that are less than 3/8" (1 cm) out of plumb. Verify the area the door will be attached to is within 3/8" (1 cm) or better of plumb. The door may not function properly if the wall is more than 3/8" (1 cm) out of plumb.

- Before beginning the installation, measure the dimensions of the opening and confirm the model of door you are installing is the correct size.
- The bath/shower should be installed at this time, including finished wall materials.



Parts Identification



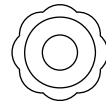
Anchor (6)



Bushing (2)



Screw (7)



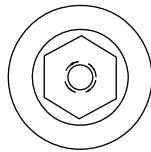
Bumper Insert (2)



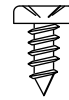
Screw (6)



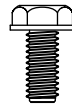
Tape
(1)



Roller (4)



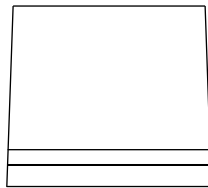
Screw (2)



Screw (4)



Bumper (2)



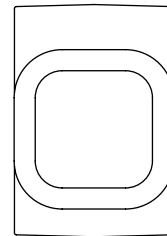
Front Bushing (2)



Screw Cover (12)

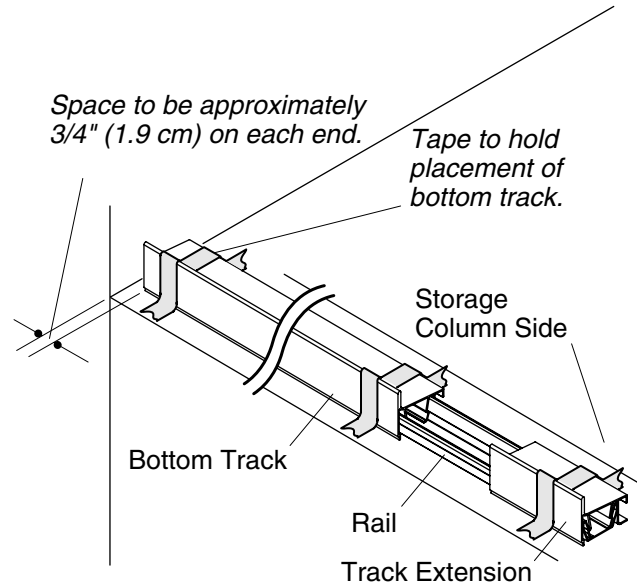
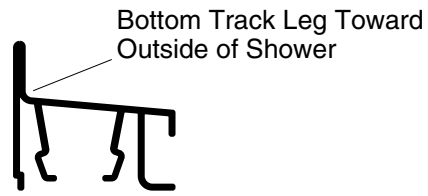
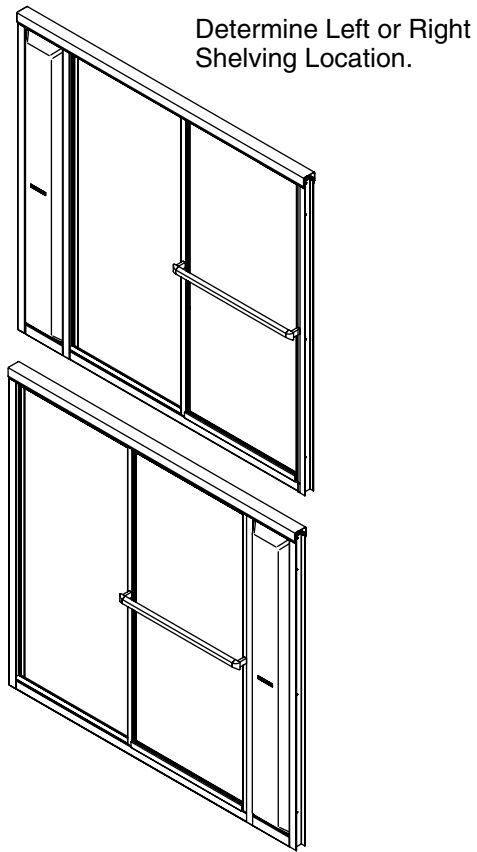


Pile Seal (1)



Hook (2)

Parts Identification



1. Determine the Installation Configuration

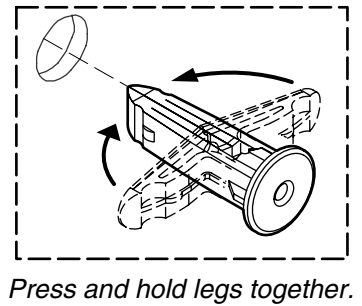
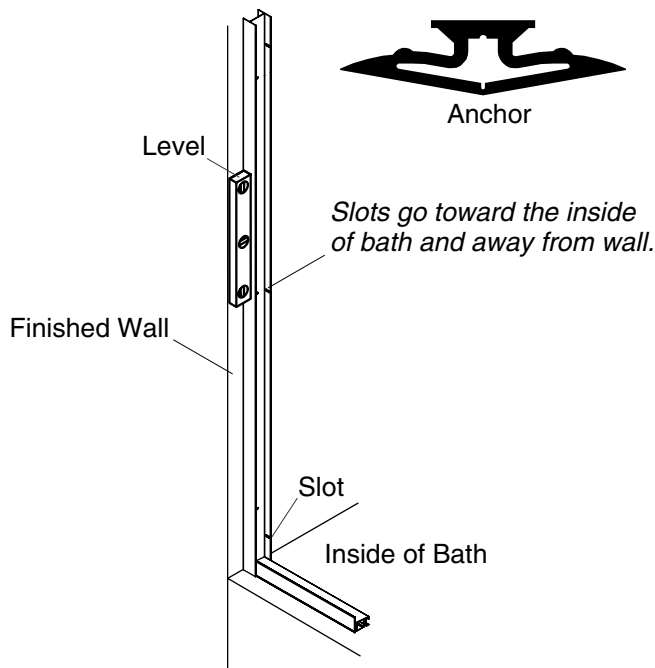
NOTE: Determine the configuration of your installation.

- The storage shelves may be mounted on either side of the installation.

2. Locate the Bottom Track

NOTE: Make sure the gap in the bottom track assembly is positioned on the storage column side of the threshold. If needed, remove the rail and track extension and reinstall them in the opposite end of the track.

- Place the bottom track on the flattest part of the bath/shower ledge with the leg toward the outside of the shower.
- Position the bottom track so there is a 3/4" (1.9 cm) equal gap between each wall and the ends of the bottom track.
- Temporarily secure the bottom track to the ledge with masking tape.



3. Mark the Wall Jamb Locations

NOTE: When the wall jambs are properly positioned, the slots will be on the bath side of the wall jamb. The slots should also be positioned away from the wall.

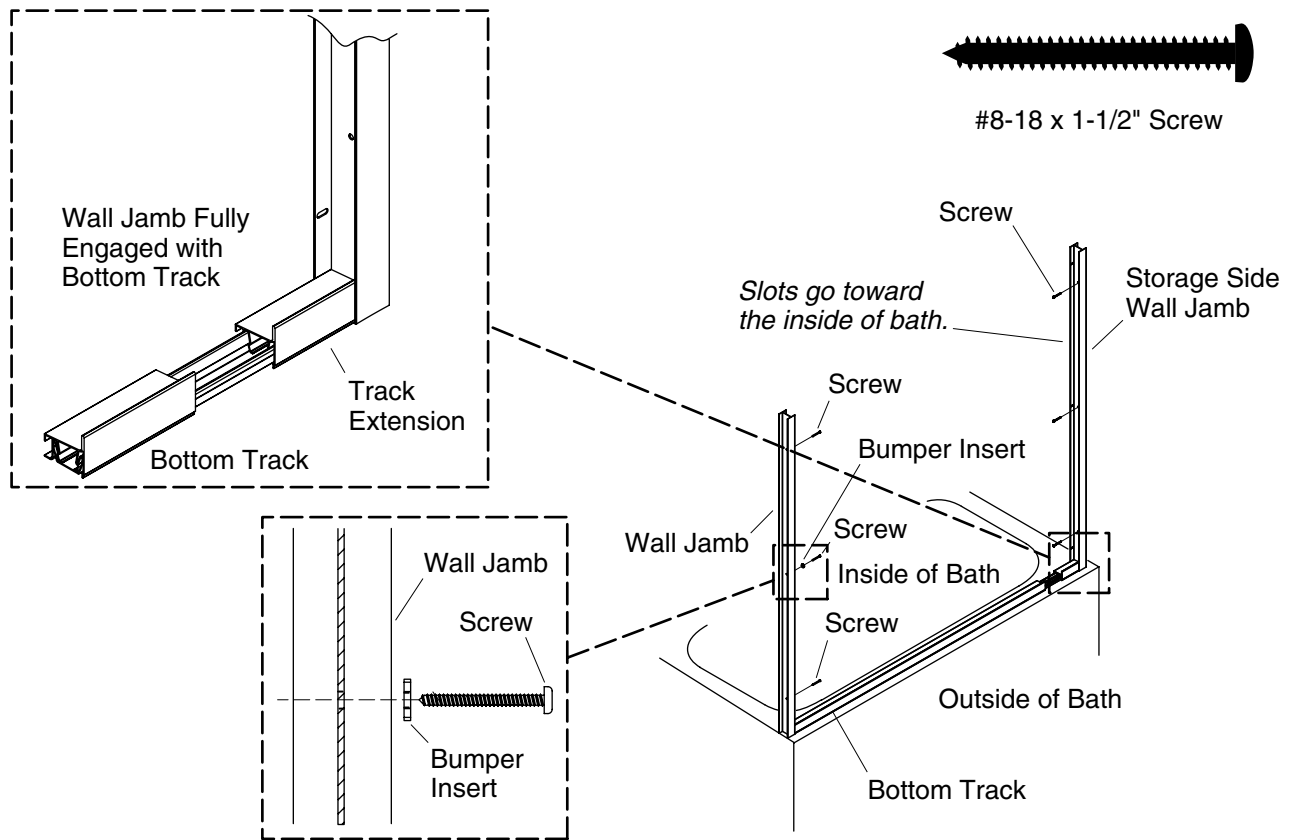
- Position a wall jamb against a wall directly in line with the bottom track. The wall jamb should sit flat against the wall, with the slots to the inside of the shower and away from the wall.

NOTE: The wall jamb must sit flat on the bottom ledge. If your ledge has a curve in the corners at the side wall, it may be necessary to shape the bottom end of the wall jamb with a file.

- Slide the ends of the bottom track assembly flush against the wall jambs. Make sure the wall jamb is properly situated.
- Use a level to plumb the wall jamb vertically and mark the hole locations on the wall.
- Repeat the procedure with the other wall jamb.
- Remove the bottom track assembly and wall jambs.

NOTE: When installing on ceramic tile, use a center punch to nick the surface of the glaze. Tap the center punch **lightly** with a hammer to avoid cracking the tile.

- Lightly center punch the hole locations.
- Drill a 5/16" hole at each mark. Use a tile or masonry bit for ceramic tile.
- Thoroughly clean the shower floor ledge and wall.
- Press and hold the legs of each anchor (provided) together and insert the anchor legs into the pre-drilled mounting holes.
- Repeat for all the anchors.



4. Install the Wall Jamb

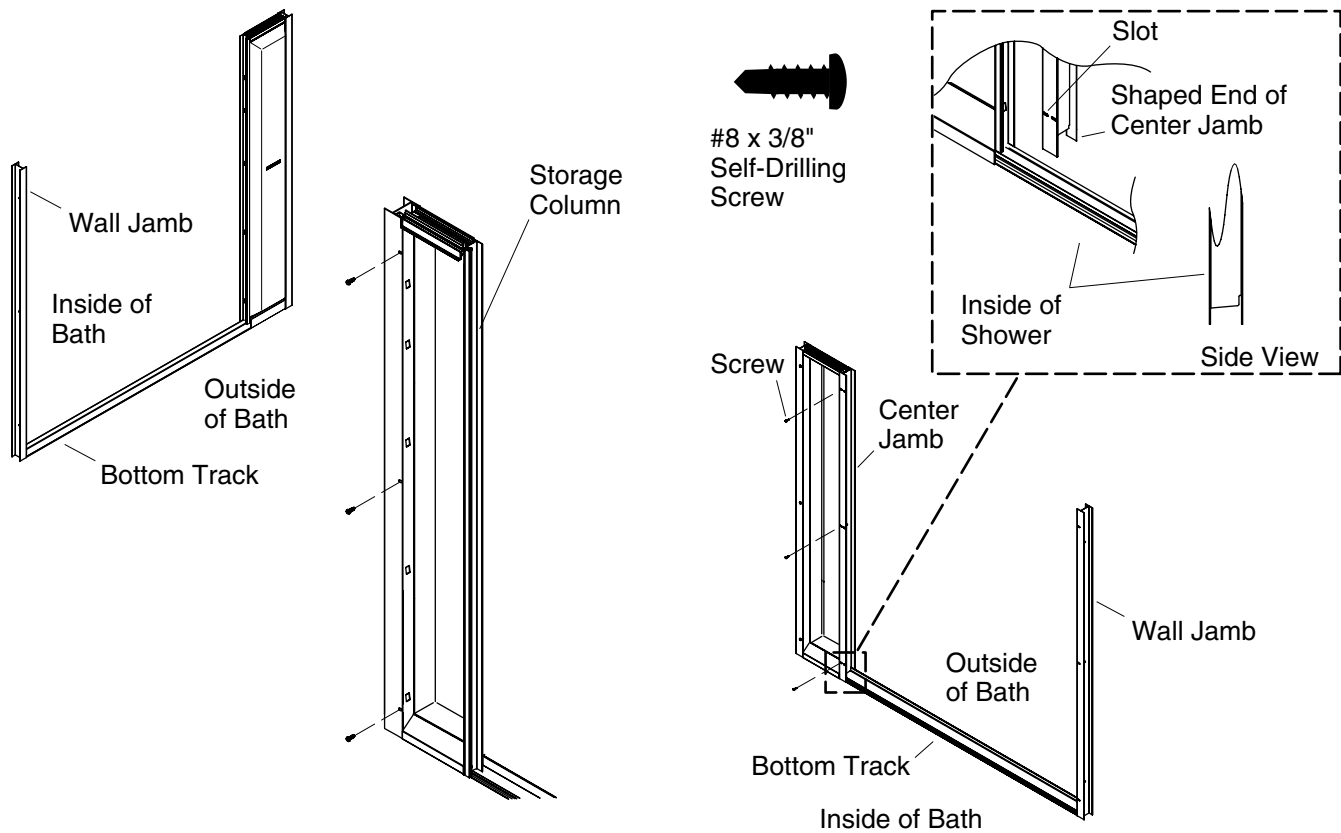
NOTE: When the wall jambs are properly positioned, the slots will be on the bath side of the wall jamb. The slots should also be positioned away from the wall, closer to the door.

- Secure the storage side wall jamb to the wall with three #8-18 x 1-1/2" panhead screws.
- Secure the second wall jamb to the wall with two #8-18 x 1-1/2" panhead screws located in the upper and lower installation holes.
- Run a #8-18 x 1-1/2" screw through a bumper insert, insert the screw in the middle installation hole, and tighten.

IMPORTANT! Do not apply caulk or sealant to the bottom track at this time.

NOTE: When positioning the bottom track, make sure the track extension is positioned on the storage column side of the installation.

- Position the bottom track assembly on the threshold.
- Slide the bottom track assembly to each side until both ends are flush against the wall jambs.



5. Install the Storage Column

- Position the bottom frame piece of the storage column over the bottom track assembly.
- Slide the storage column into place in the chosen wall jamb.
- Position the storage column so the shelves will be level.

NOTE: The self drilling screws will create their own hole. No pilot hole is needed.

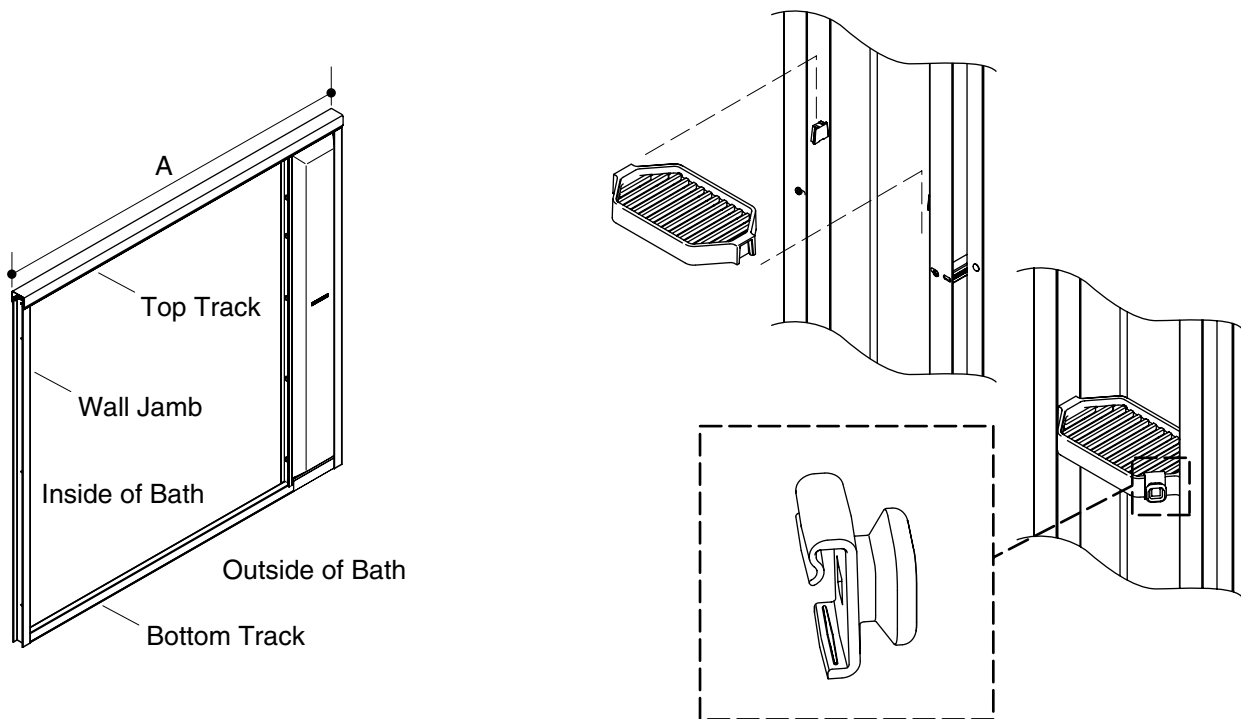
- Position a #8 x 3/8" self drilling screw in each slot with the tip positioned in the groove in the storage column frame and tighten.

6. Install the Center Jamb

- Determine which end of the center jamb is shaped to fit over the bottom track.
- Place the center jamb on the bottom track with the shaped side down and the slots to the inside of the bath.

NOTE: The self drilling screws will create their own hole. No pilot hole is needed.

- Secure the center jamb in place with three #8 x 3/8" self drilling screws.



7. Install the Top Track

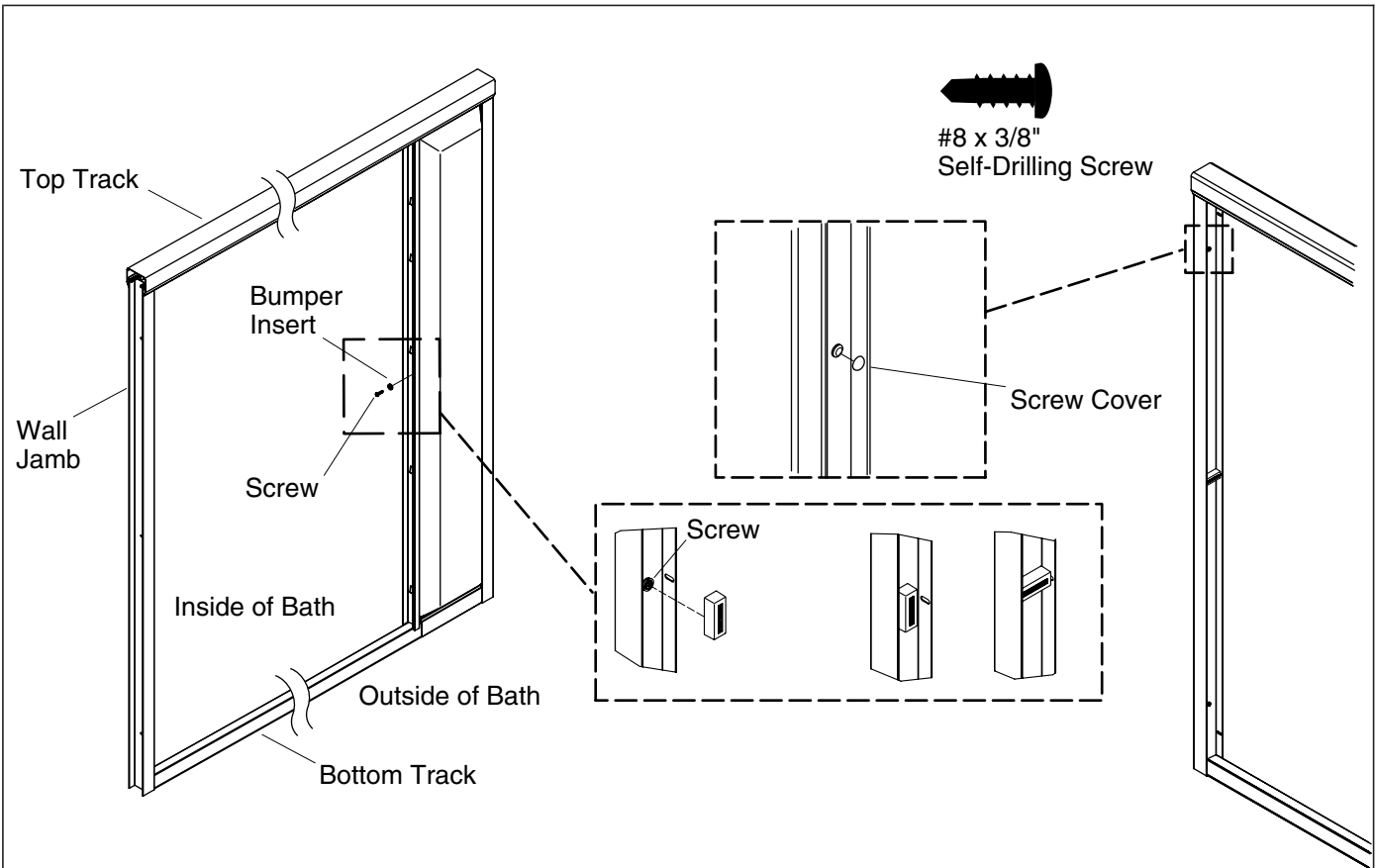
- Measure the distance ("A") from wall to wall at the top of the wall jambs.
- Mark the top track at the measured cutting dimension ("A").

NOTE: For best results use a 32-teeth per inch hacksaw and miter box.

- Cut the top track on the inside edge of the mark [approximately 1/32" (1 mm) from the mark] to allow space for the top track to slide into place easily.
- Carefully file the rough edges smooth where the top track was cut, taking care to avoid damaging finished surfaces.
- Position the top track over the wall jambs and storage column and gently push down.

8. Install the Shelving Units and Hooks

- Install each shelf by setting them down over two supports and pressing down.
- On the shelf of your choice, clip the two hooks onto any portion of the front of the shelf.



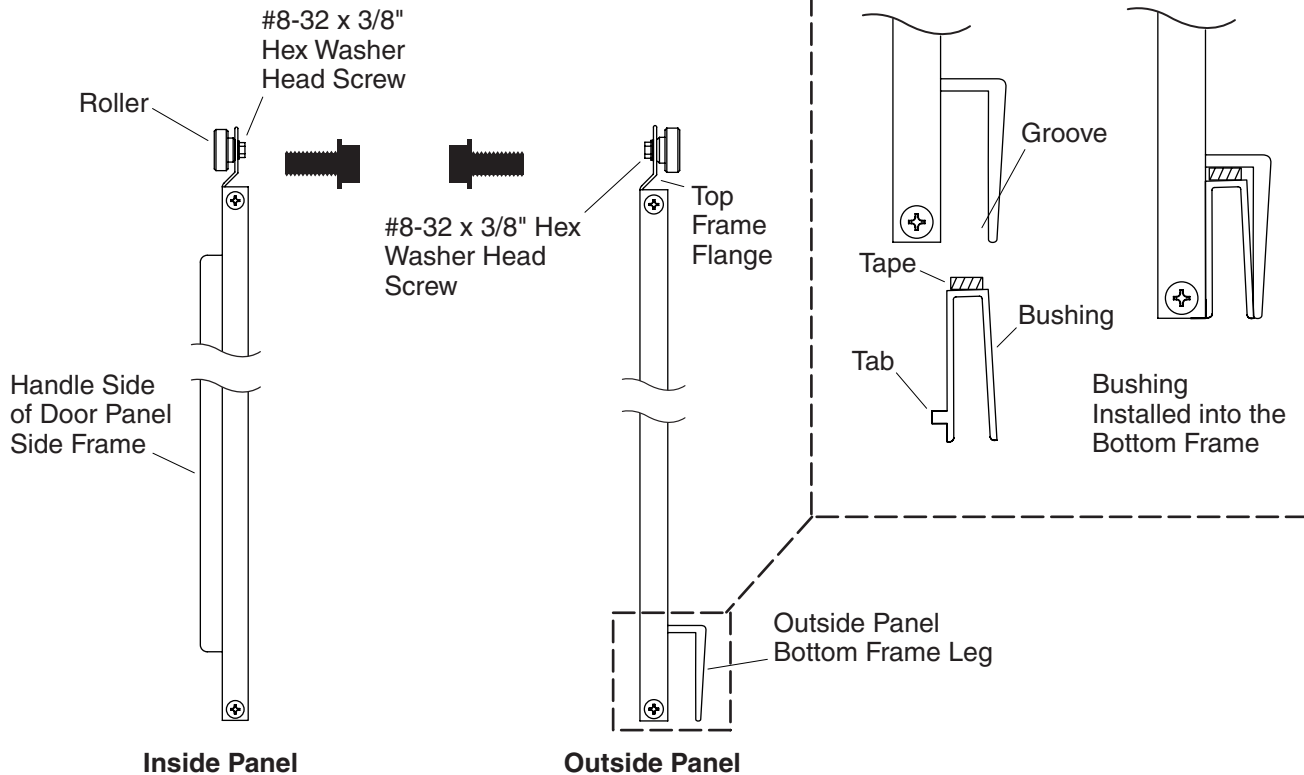
9. Install the Bumpers and Screw Covers

Install the Center Jamb Bumper

- Run a #8 x 3/8" self drilling screw through a bumper insert.
- Insert a screw into the pre-drilled hole in the center jamb and tighten.
- Place a bumper on each bumper insert in the vertical position.
- Rotate the bumper so the Sterling logo is upright.

Install the Screw Covers

- Install a screw cover over each of the eight exposed screw heads on the wall jamb and column assembly.



10. Install the Rollers - Inside Panel

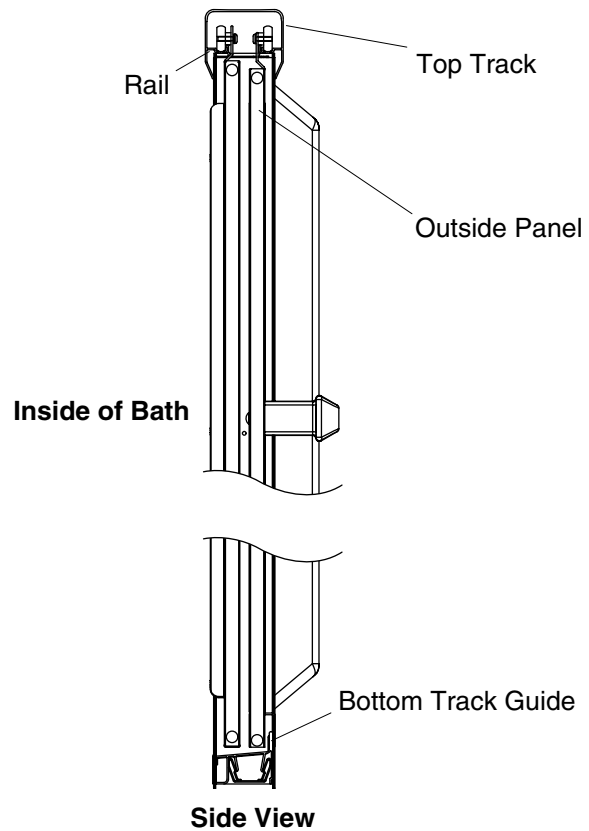
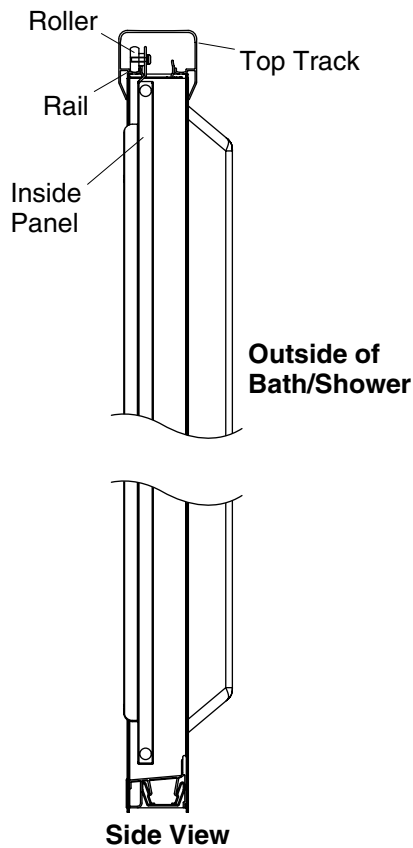
NOTE: The steel side of the roller must be installed against the top frame flange.

- Place the rollers on the top frame flange, facing the handle side of the door panel side frame.
- Secure the rollers with #8-32 x 3/8" hex washer head screws.

11. Install the Rollers - Outside Panel

NOTE: The steel side of the roller must be installed against the top frame flange.

- Place the rollers on the top frame flange. The roller should face the bottom frame leg.
- Secure the rollers to the top frame flange with #8-32 x 3/8" hex washer head screws.
- Lay the outside door panel on a flat surface taking care to protect the glass.
- Cut two 7/8" (2.2 cm) long pieces of the provided adhesive tape.
- Remove the protective paper from the adhesive side of the tape and attach the tape to the bushings.
- Locate the bushings 1/4" (6 mm) from each end on the bottom frame of the outside panel.
- With the bushing tab toward the bottom frame groove, pinch the bushing legs together and push down until the bushing tab snaps into the bottom frame groove.



12. Install the Door Panels

NOTE: Perform these installation steps from outside the bath/shower.

Install the Inside Panel

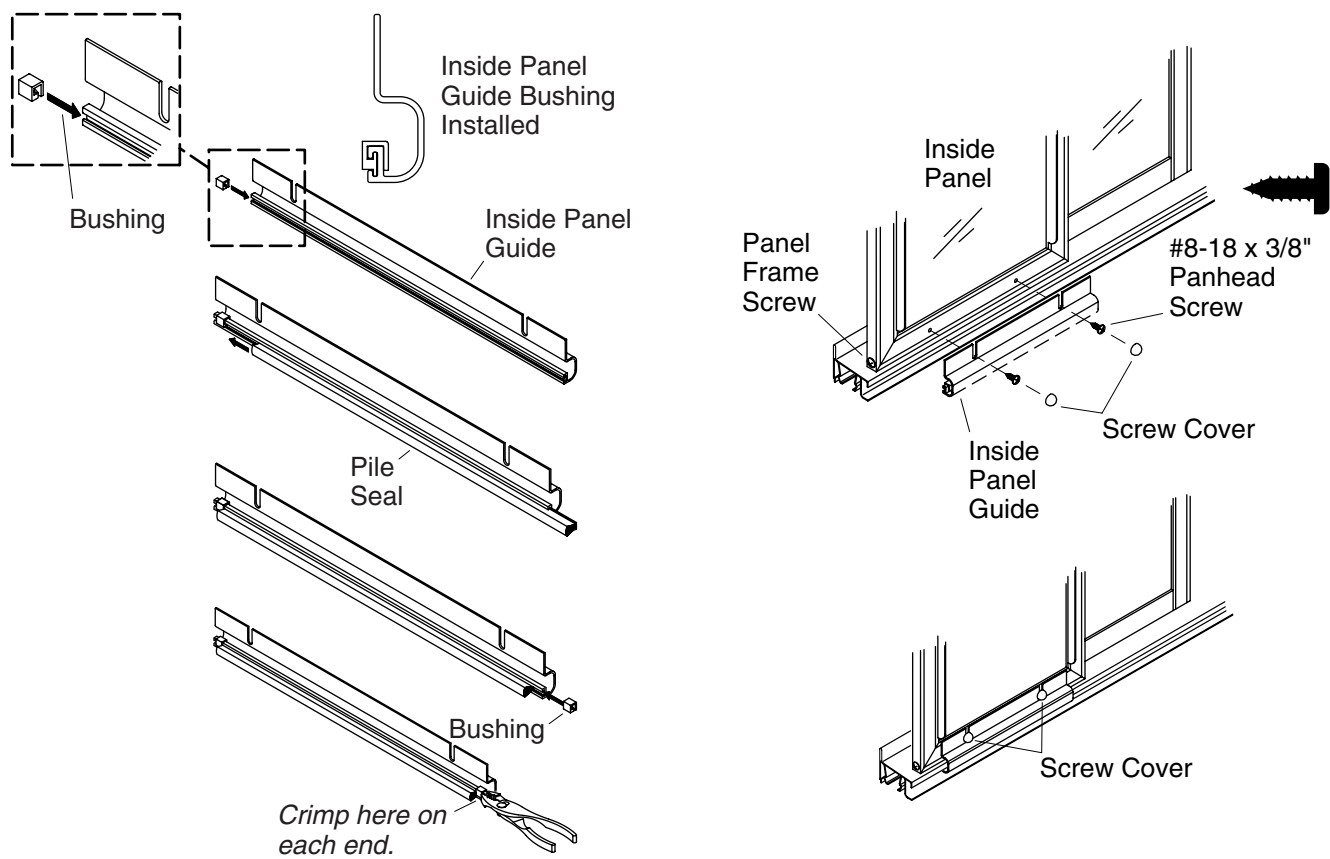
- Lift the inside door panel with the rollers facing away from you.
- Position the rollers on the inside rail of the top track.
- Check the panel for proper alignment and smooth operation. Adjust as needed (directions below).
- Temporarily position the inside panel in the center of the top track.

Adjusting the Rollers

- Remove the door panel.
- Loosen the roller screw(s) and move the roller(s) in the slot to align the panel.
- Tighten the screws and reinstall the panel.

Install the Outside Panel

- Lift the outside door panel with the rollers facing you and position the rollers on the outside rail.
- Position the bottom of the door panel over the bottom track guide.
- Check the panel for proper alignment and smooth operation. If adjustment is needed, follow the adjustment directions above.



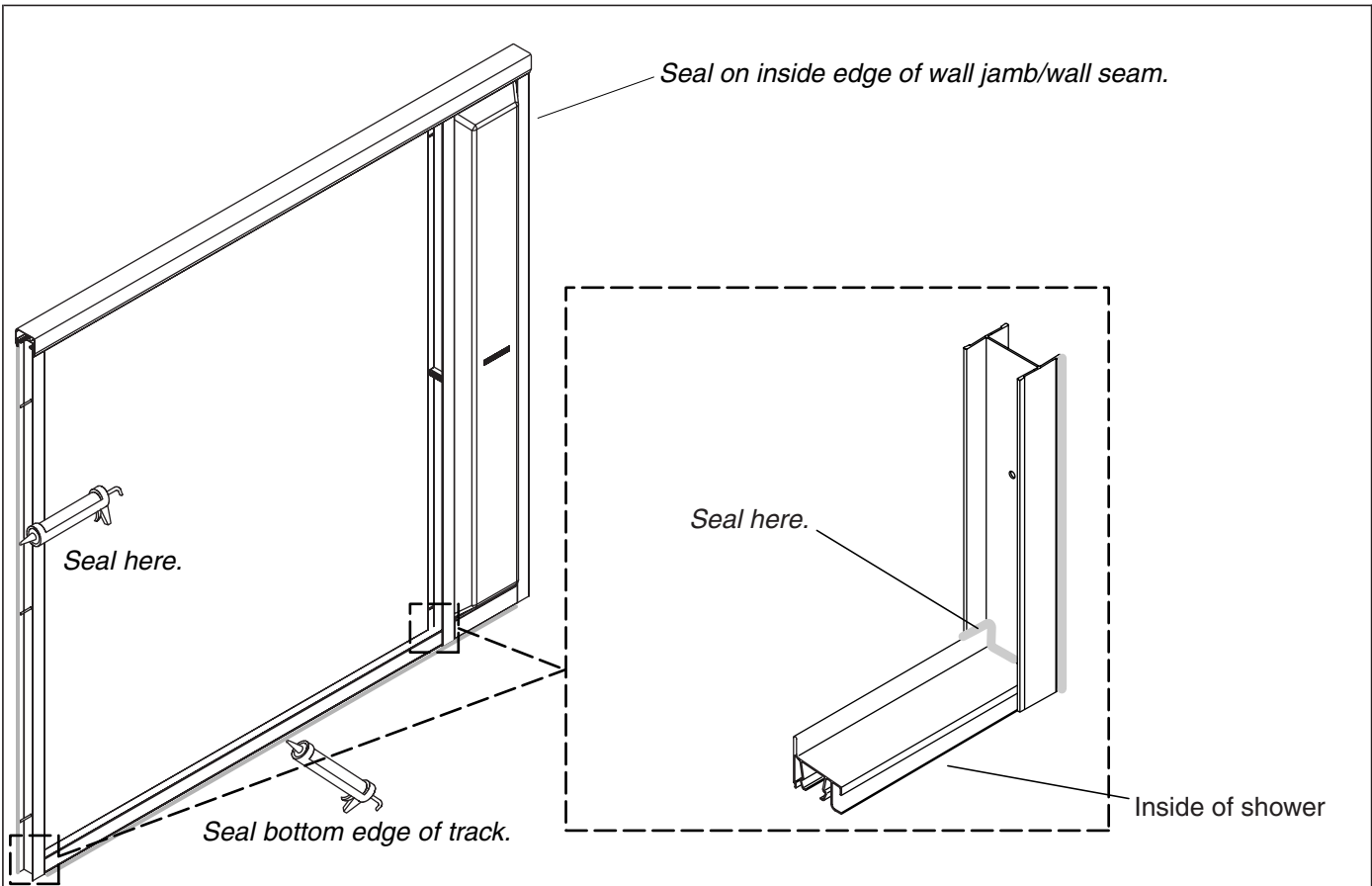
13. Install the Pile Seal

- Install a bushing into one end of the inside panel guide.
- Measure the length of the panel guide, subtract 1" (2.5 cm), then cut the pile seal to the resulting length.
- Slide the pile seal into the panel guide.
- Install a bushing into the other end of the panel guide.
- Use a pliers to crimp each end of the panel guide to keep the bushings from sliding off.

14. Install the Panel Guide

NOTE: Perform these installation steps from inside the shower.

- Install the panel guide in the opening of the bottom track.
- Align the slots on the panel guide with the holes in the inside panel bottom frame.
- Loosely thread two #8-18 x 3/8" panhead screws through the guide and into the frame. Do not tighten at this time.
- Push the panel guide all the way into the bottom track.
- Lower the guide slightly for clearance and tighten the screws.
- Move the panel back and forth along the full width of the opening.
- If the panel sticks, loosen the screws and adjust the guide. Repeat until the door operates smoothly.
- Install screw covers over the panel guide screws.



15. Final Caulking

IMPORTANT! Carefully follow the silicone sealant manufacturer's instructions for application and curing time.

NOTE: Thoroughly clean and dry all dust, dirt, and grease from the bottom track and shower ledge surfaces where silicone sealant will be applied.

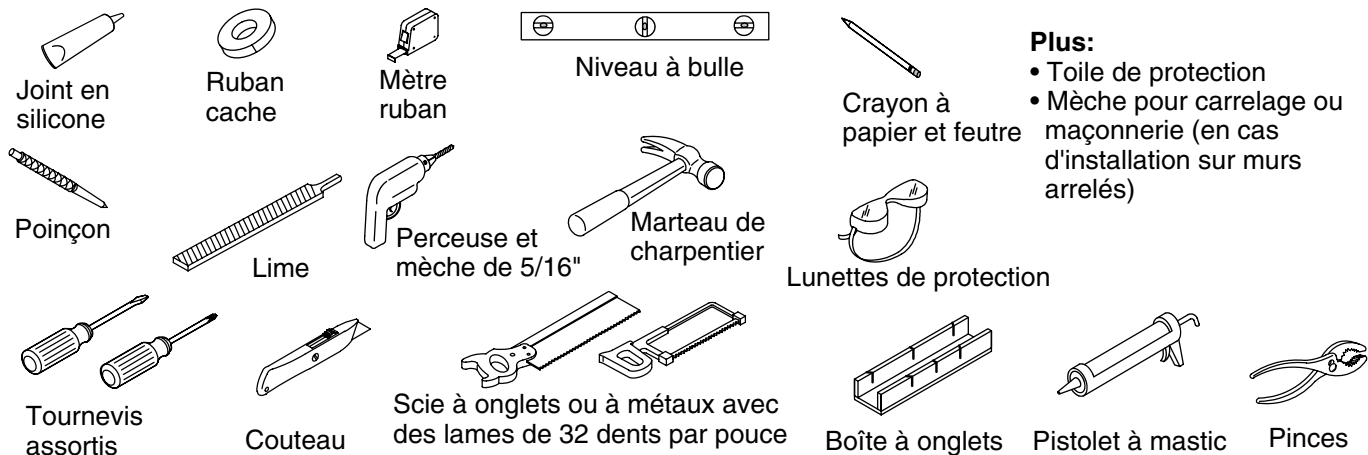
Carefully apply caulk or sealant where:

- the wall jambs and wall meet inside the shower.
- the bottom track and wall jamb, and bottom track and center jamb join.
- the wall jamb and bottom track meet, on the inside of the frame.
- the center jamb and bottom track meet, on the inside of the frame.
- the area of the bottom track meets the threshold or bath on the outside of the door.

Guide d'installation

Portes coulissantes de douche

Outils et matériels



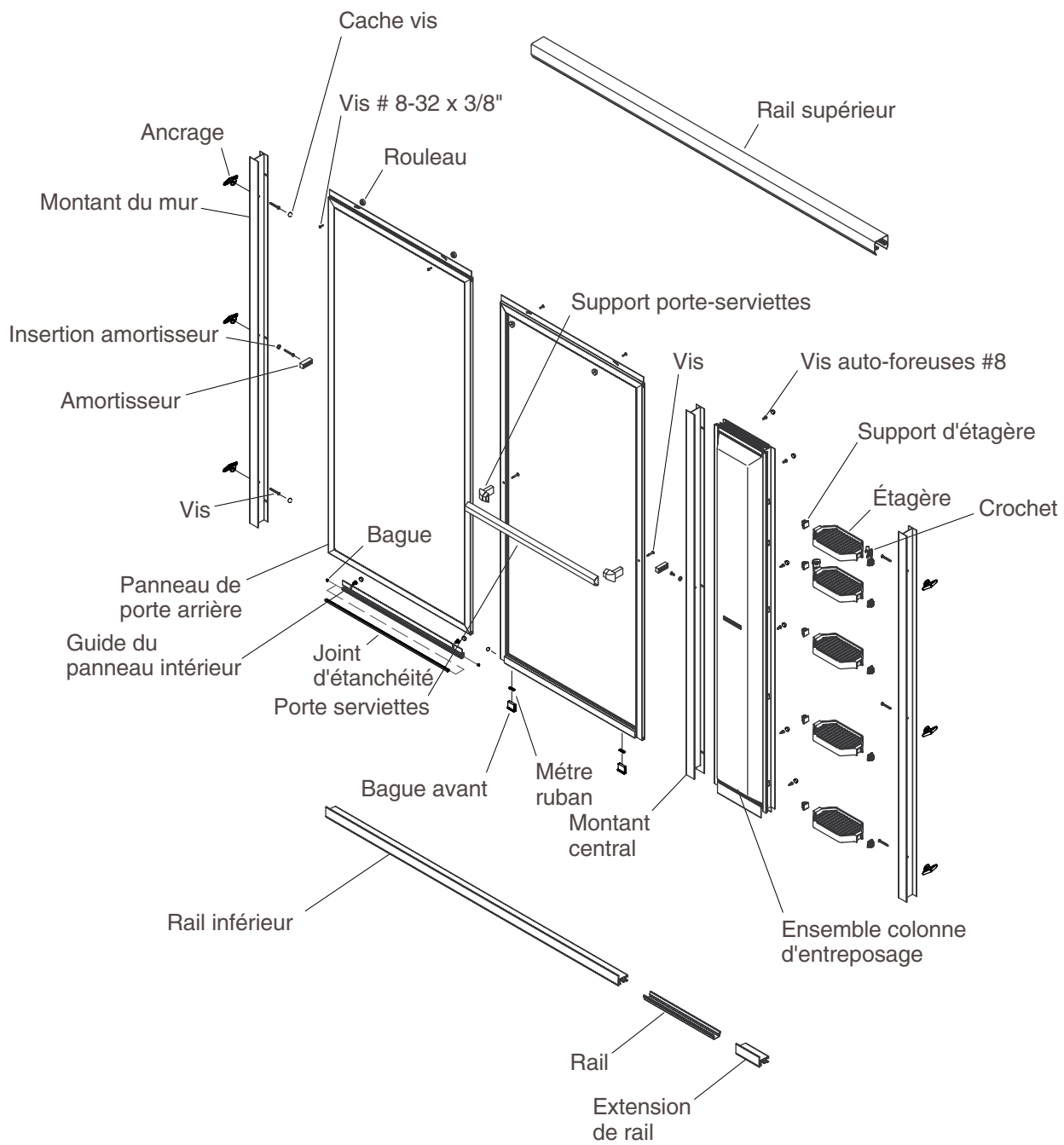
Avant de commencer



ATTENTION : Risque de blessure ou d'endommagement du produit. Ne pas tenter de découper le verre trempé.

IMPORTANT ! Cette porte est conçue pour s'adapter à des murs qui sont à moins de 3/8" (1 cm) hors d'aplomb. Vérifier que la zone où la porte sera fixée est comprise dans 3/8" (1 cm) ou moins de l'aplomb. La porte risque de ne pas fonctionner correctement si le mur est à plus de 3/8" (1 cm) hors d'aplomb.

- Avant de commencer l'installation, mesurer les dimensions de l'ouverture et confirmer que le modèle de la porte installée est de la bonne taille.
- La baignoire/douche doit être installée à ce moment, ainsi que les matériaux du mur fini.



Identification des pièces



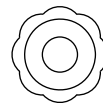
Ancrage (6)



Garniture (2)



Vis (7)



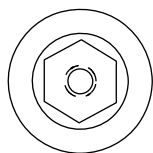
Insertion butée (2)



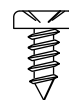
Vis (6)



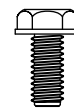
Mètre ruban
(1)



Rouleau (4)



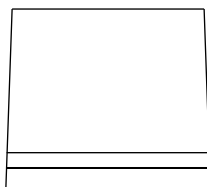
Vis (2)



Vis (4)



Butée (2)



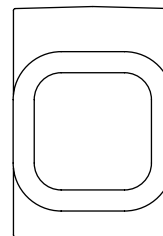
Garniture frontale (2)



Cache-vis (12)

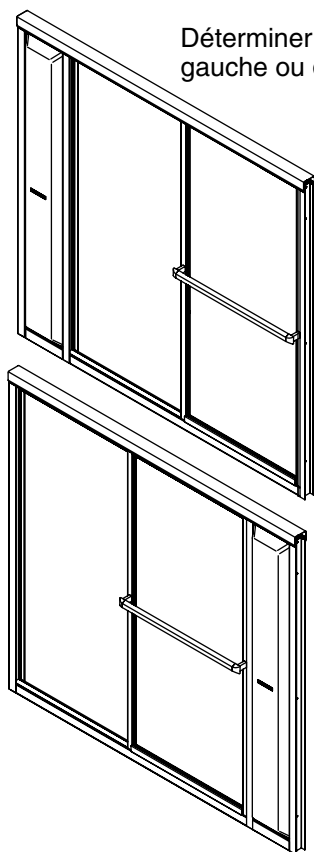


Joint d'étanchéité (1)



Crochet (2)

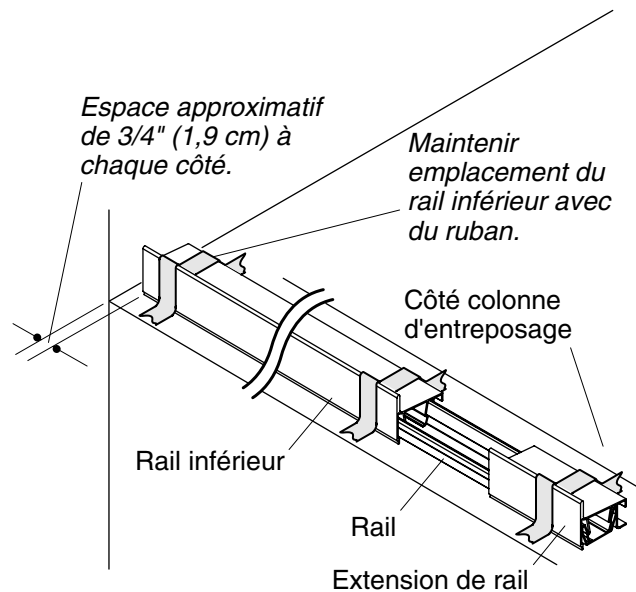
Identification des pièces



Déterminer l'emplacement gauche ou droit de l'étagère.



Pied du rail inférieur vers l'extérieur de la douche



Espace approximatif de 3/4" (1,9 cm) à chaque côté.

Maintenir emplacement du rail inférieur avec du ruban.

Côté colonne d'entreposage

Rail inférieur

Rail

Extension de rail

1. Déterminer la configuration de l'installation

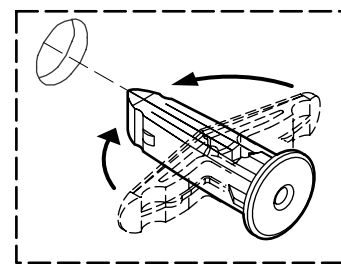
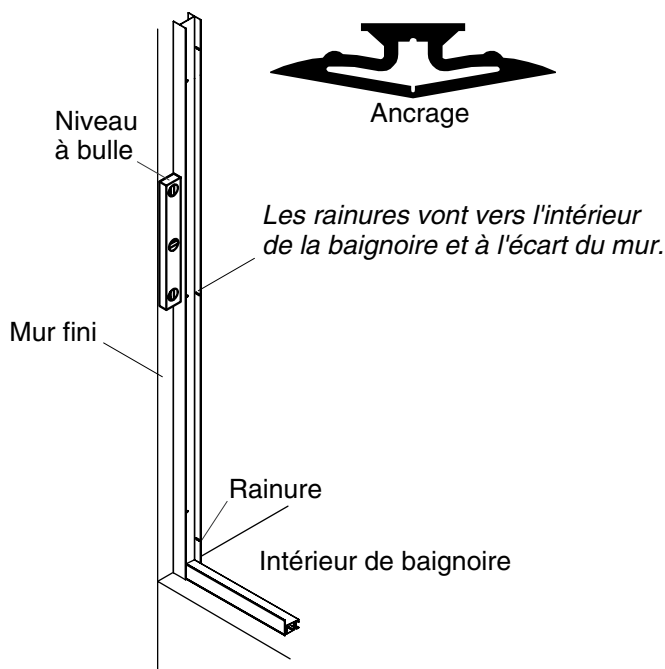
REMARQUE : Déterminer la configuration de l'installation.

- Les étagères d'entreposage devraient être montées à l'un ou l'autre côté de l'installation.

2. Placer le rail inférieur

REMARQUE : S'assurer que l'espace à l'ensemble de rail inférieur soit positionné sur la colonne d'entreposage du rebord. Si besoin, retirer le rail et l'extension et les réinstaller à l'extrémité opposée du rail.

- Placer le rail inférieur sur le point le plus plat du rebord de la baignoire/douche, avec le pied orienté vers l'extérieur de la douche.
- Positionner le rail inférieur de manière à ce qu'il y ait un espacement égal de 3/4" (1,9 cm) entre chaque mur et extrémité du rail inférieur.
- Sécuriser temporairement le rail inférieur au rebord de baignoire ou de douche avec du ruban-cache.



Presser et maintenir les pieds ensemble.

3. Marquer les emplacements du montant du mur

REMARQUE : Lorsque les montants du mur sont proprement positionnés, les rainures sont du côté du montant du mur. Les rainures devraient aussi être positionnées à l'écart du mur, plus proche de la porte.

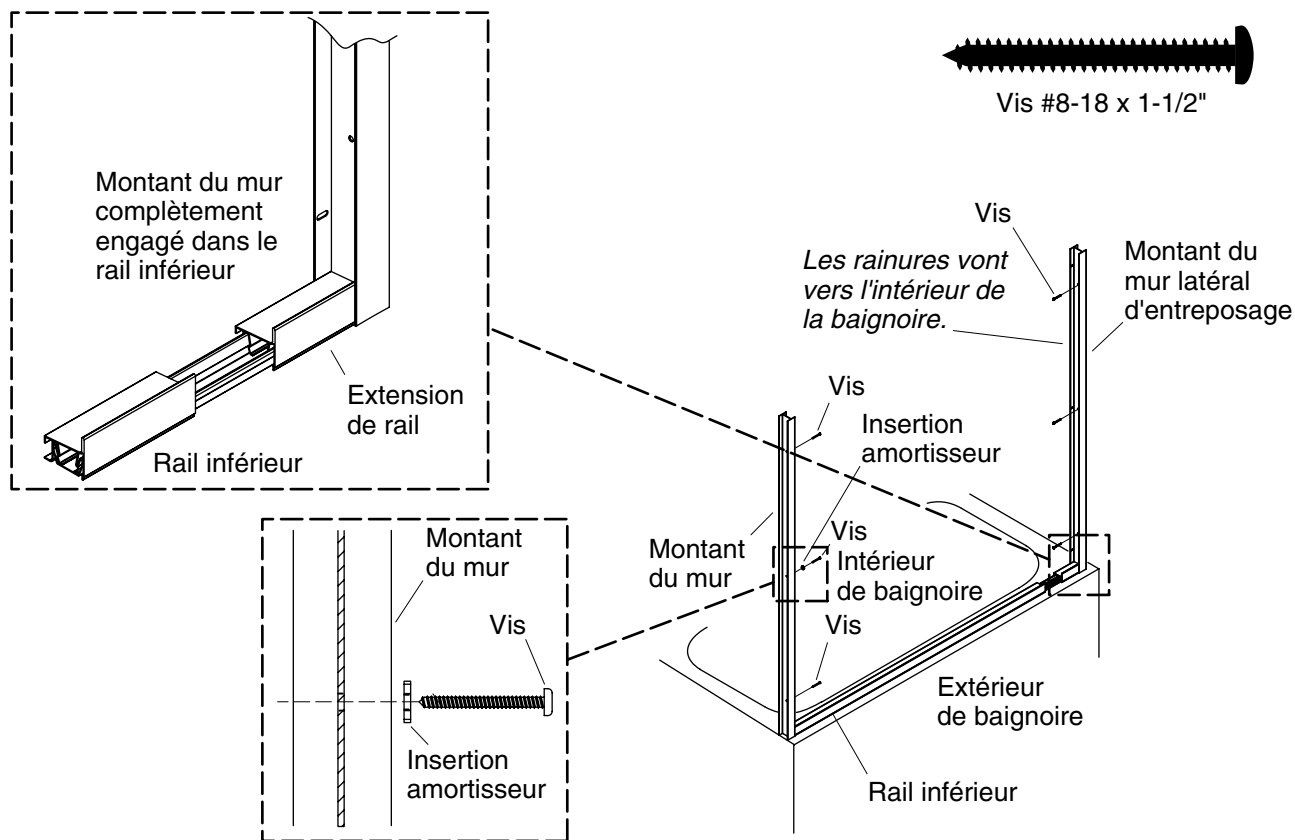
- Positionner le montant du mur contre le mur directement en ligne avec le rail inférieur. Le montant du mur devrait reposer à plat contre le mur, avec les rainures vers l'intérieur de la douche et à l'écart du mur.

REMARQUE : Le montant du mur doit reposer à plat sur le rail inférieur. Si le rebord est courbé aux angles au mur latéral, il sera peut-être nécessaire de limer le rebord inférieur du montant du mur s'il est arrondi.

- Glisser les extrémités de l'ensemble du rail inférieur contre les montants du mur de manière nivelée. S'assurer que le montant du mur soit proprement situé.
- Nivelier verticalement les montants du mur et marquer les emplacements des trous dans le mur.
- Répéter la procédure avec l'autre montant.
- Retirer l'ensemble du rail inférieur et les montants du mur.

REMARQUE : Lors de l'installation sur des carreaux de céramique, utiliser un poinçon pour ébrécher le vernis. Taper le poinçon central **légèrement** avec un marteau pour éviter de craquer le carreau.

- Perforer légèrement le centre de l'emplacement des trous.
- Percer un trou de 5/16" au niveau de chaque marque. Utiliser une mèche à maçonnerie pour carrelage en céramique.
- Bien nettoyer le rebord du sol de douche et le mur.
- Presser et maintenir les jambes de chaque dispositif d'ancrage (fournis) ensemble et insérer les jambes du dispositif d'ancrage dans les trous de montage percés au préalable.
- Répéter la procédure pour tous les dispositifs d'ancrage.



4. Installer les montants du mur

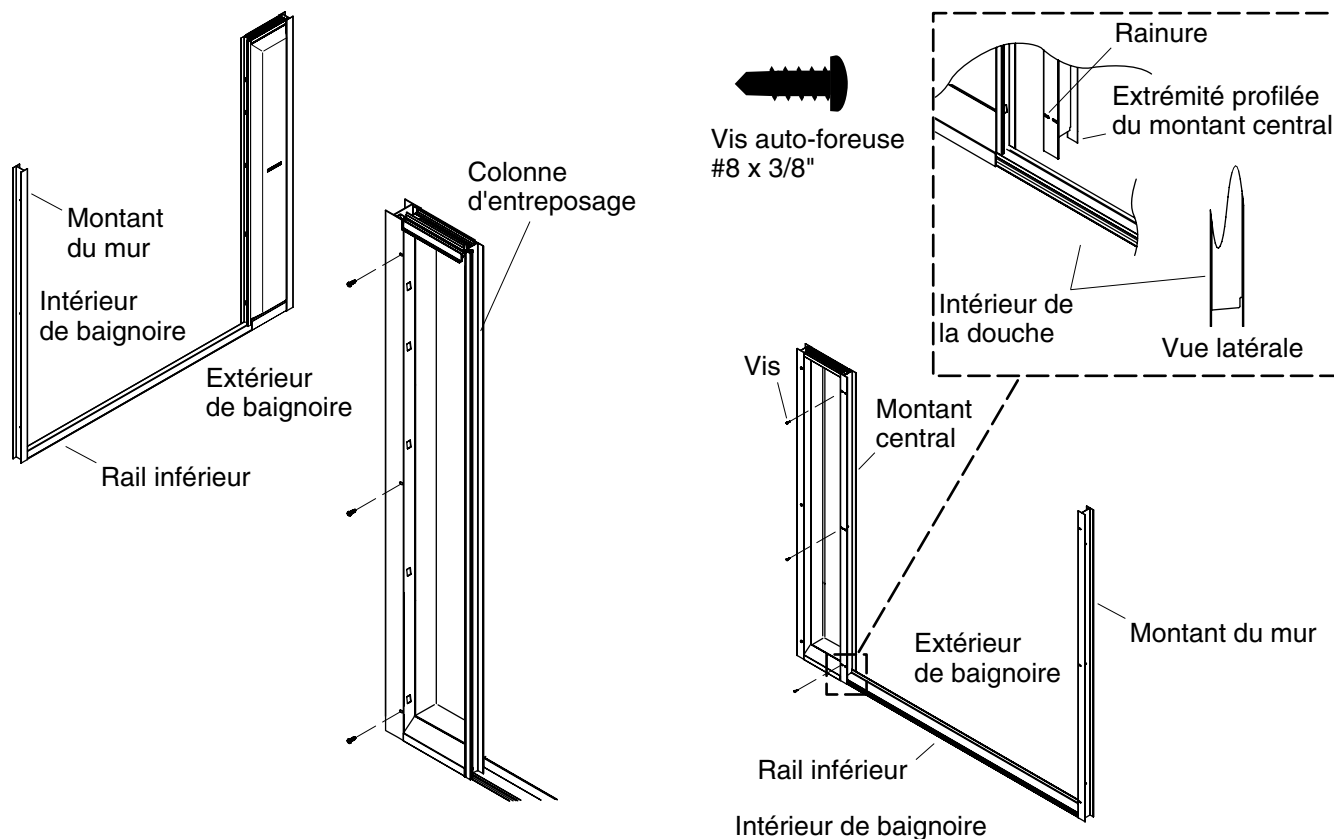
REMARQUE : Lorsque les montants du mur sont proprement positionnés, les rainures sont du côté du montant du mur. Les rainures devraient aussi être positionnées à l'écart du mur, plus proche de la porte.

- Sécuriser le montant de mur du côté d'entreposage à l'aide de trois vis à tête ronde #8-18 x 1-1/2".
- Sécuriser le second montant du mur au mur avec deux vis à tête ronde #8-18 x 1-1/2" localisées dans les orifices supérieurs et inférieurs d'installation.
- Passer une vis #8-18 x 1-1/2" à travers une insertion d'amortisseur, insérer la vis dans l'orifice d'installation du milieu et serrer.

IMPORTANT ! Ne pas appliquer de mastic d'étanchéité au rail inférieur à ce moment.

REMARQUE : En positionnant le rail inférieur, s'assurer que l'extension du rail soit positionnée du côté de la colonne d'entreposage de l'installation.

- Positionner l'ensemble du rail inférieur sur le rebord.
- Glisser l'ensemble du rail inférieur sur chaque côté jusqu'à ce que les deux extrémités soient nivelées contre les montants du mur.



5. Installer la colonne d'entreposage

- Positionner la pièce de cadre inférieur de la colonne d'entreposage sur l'ensemble du rail inférieur.
- Glisser la colonne d'entreposage dans le montant du mur choisi.
- Positionner la colonne d'entreposage de manière à ce que les étagères soient nivelées.

REMARQUE : Les vis autoforeuses créeront leur propre trou. Aucun trou-pilote n'est nécessaire.

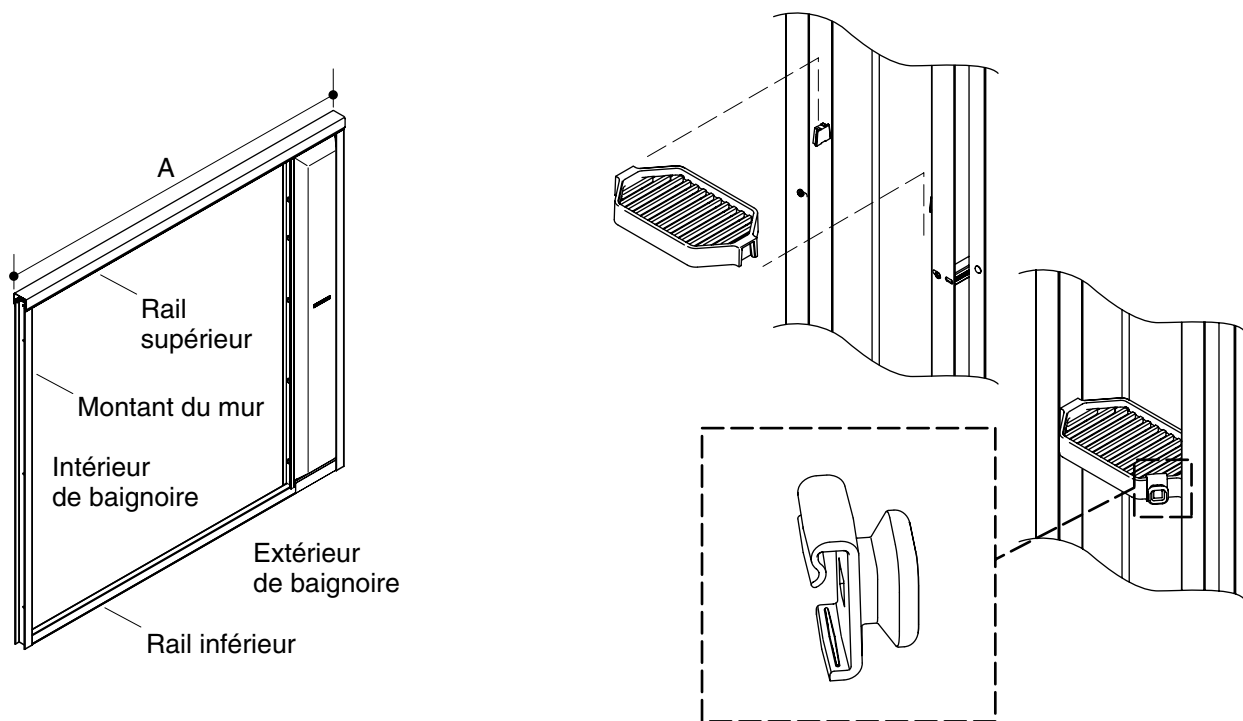
- Positionner une vis autoforeuse #8 x 3/8" dans chaque rainure avec l'extrémité dans la rainure dans le cadre de la colonne d'entreposage et serrer.

6. Installer le montant du mur central

- Déterminer quelle extrémité du montant central est profilée pour s'ajuster sur le rail inférieur.
- Placer le montant central sur le rail inférieur avec le côté profilé vers le bas et les rainures à l'intérieur de la baignoire.

REMARQUE : Les vis autoforeuses créeront leur propre trou. Aucun trou-pilote n'est nécessaire.

- Sécuriser le montant central en place avec trois vis autoforeuses #8 x 3/8".



7. Installer le rail supérieur

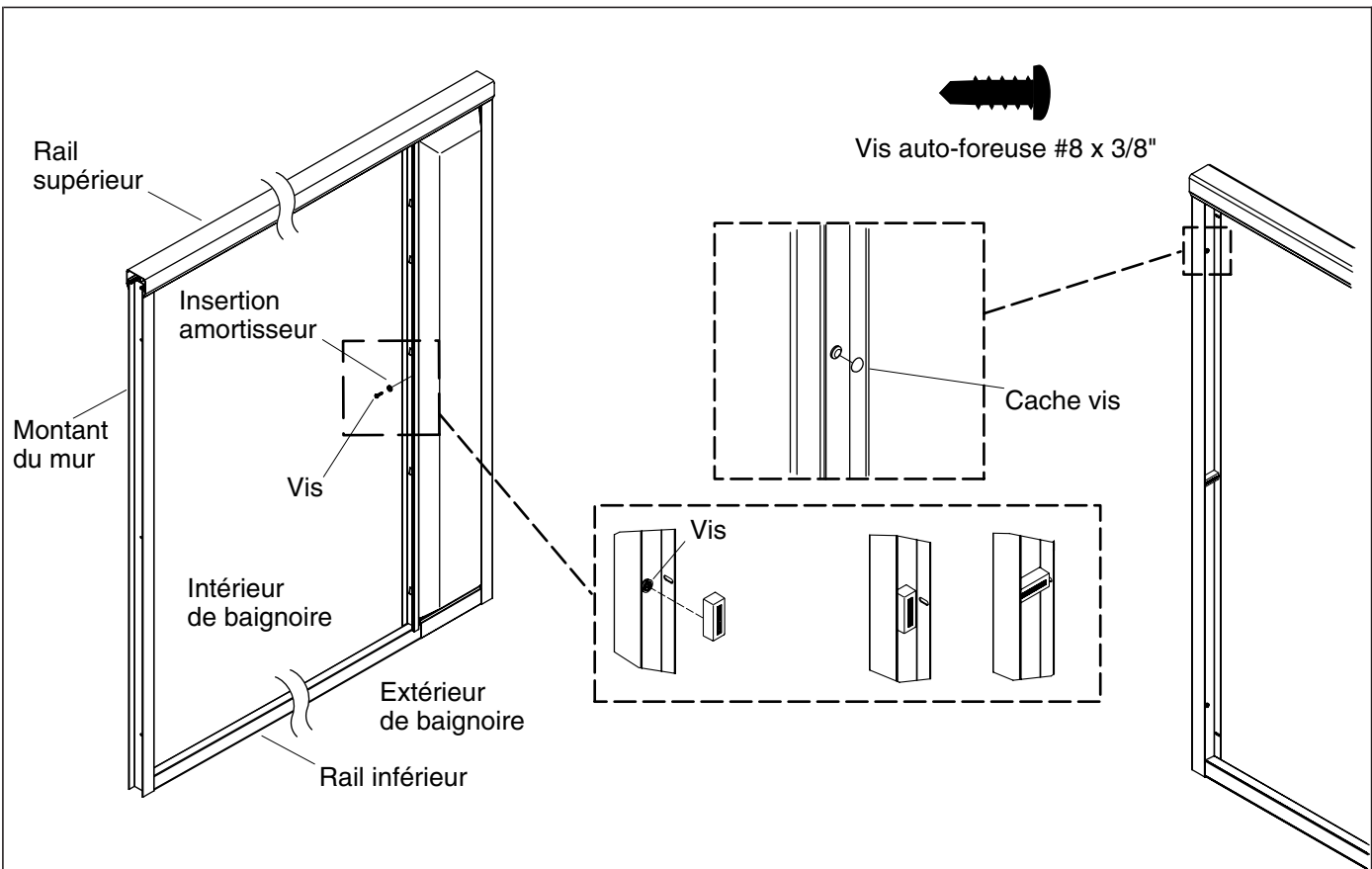
- Mesurer la distance ("A") de mur à mur à la partie supérieure des montants du mur.
- Marquer le rail supérieur à la dimension ("A") de découpe.

REMARQUE : Pour des meilleurs résultats, utiliser une scie à métaux à 32 dents et une boîte à onglets.

- Découper le rail supérieur au rebord intérieur de la marque [approximativement 1/32" (1 mm) de la marque] afin de permettre au rail supérieur de glisser en place aisément.
- Limer délicatement les rebords rugueux à l'endroit de découpe du rail supérieur en évitant d'endommager les surfaces finies.
- Positionner le rail supérieur sur les montants du mur et la colonne d'entreposage puis presser gentiment.

8. Installer les étagères et les crochets

- Installer chaque étagère en les ajustant sur les deux supports et en les pressant vers le bas.
- Sur l'étagère de votre choix, accrocher les deux crochets sur n'importe quelle portion de l'avant de l'étagère.



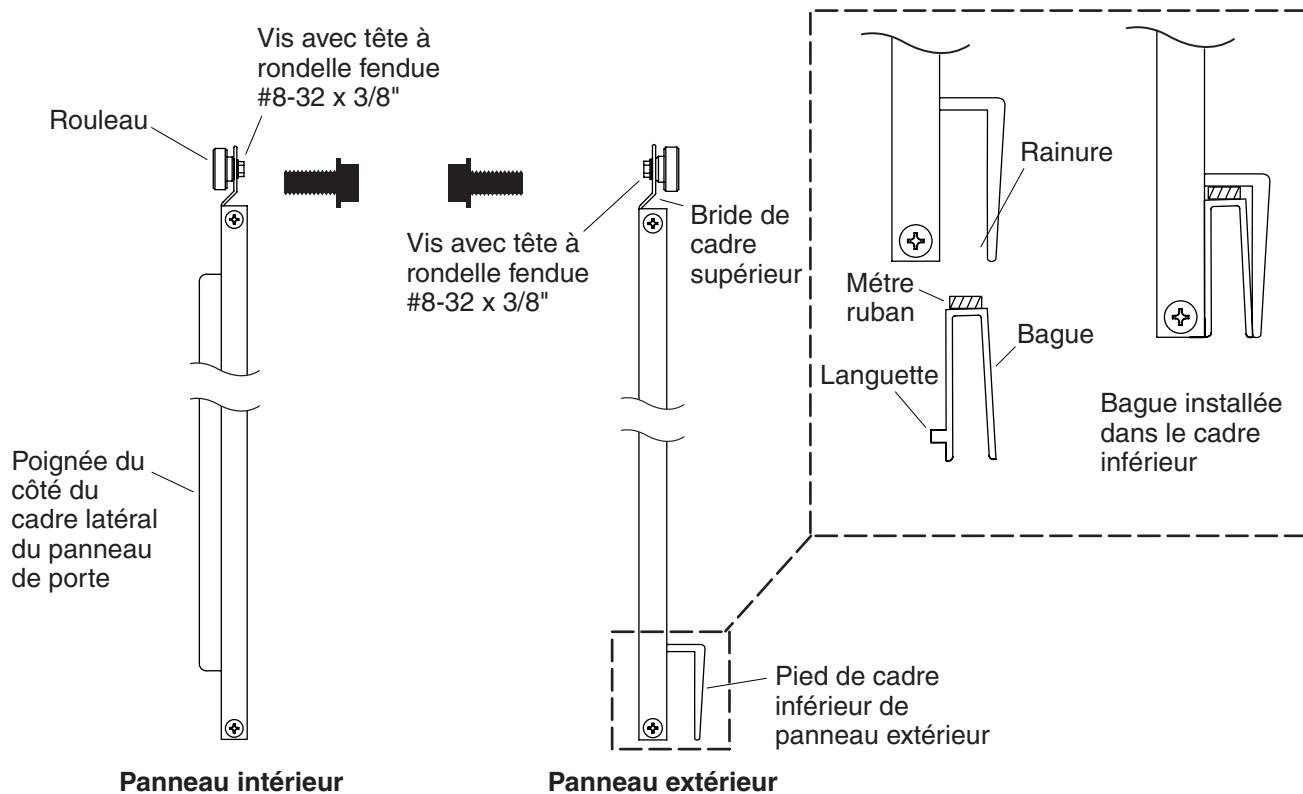
9. Installer les butées et les cache-vis

Installer l'amortisseur du mur central

- Passer une vis auto-foreuse #8 x 3/8" à travers l'insertion d'un amortisseur.
- Insérer une vis dans l'orifice du montant du mur et serrer.
- Placer un amortisseur sur chaque insertion dans la position verticale.
- Pivoter l'amortisseur de manière à ce que le logo Sterling soit droit.

Installer les cache-vis

- Installer le cache vis sur chacune des huit têtes de vis exposées du montant du mur et l'ensemble de colonne.



10. Installer les rouleaux - Panneau intérieur

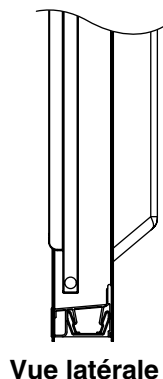
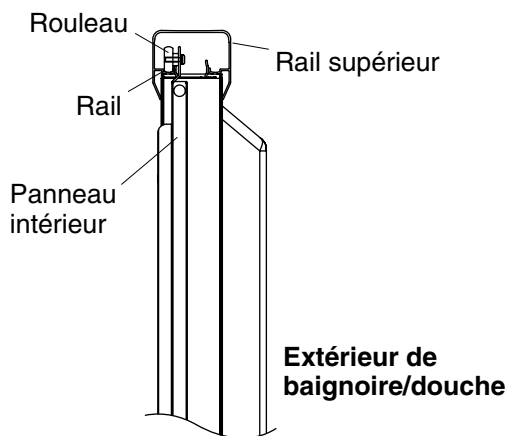
REMARQUE : Le côté en acier du rouleau doit être installé contre la bride de cadre supérieur.

- Placer les rouleaux sur la bride du cadre supérieur, faisant face au côté de la poignée du côté cadre de panneau de porte.
- Sécuriser les rouleaux avec des vis avec tête à rondelle fendue #8-32 x 3/8".

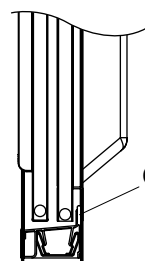
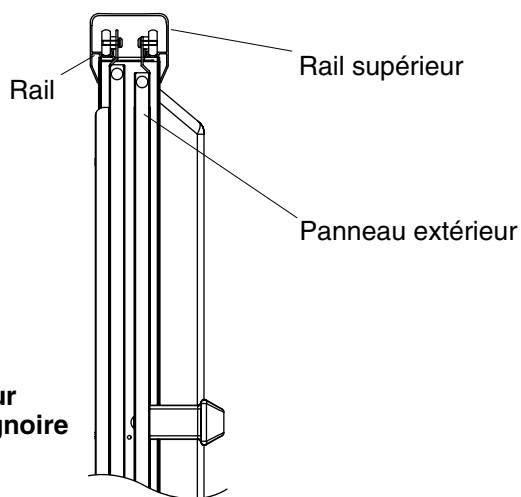
11. Installer les rouleaux - Panneau extérieur

REMARQUE : Le côté en acier du rouleau doit être installé contre la bride de cadre supérieur.

- Placer les rouleaux sur la bride de cadre supérieur. Le rouleau devrait faire face au pied de cadre inférieur.
- Sécuriser les rouleaux à la bride de cadre supérieur avec des vis avec tête à rondelle fendue #8-32 x 3/8".
- Reposer le panneau de porte extérieur sur une surface plate en veillant à protéger le verre.
- Découper deux longues pièces de ruban adhésif de 7/8" (2,2 cm).
- Retirer le ruban protecteur de la face adhésive du ruban et l'appliquer aux bagues.
- Localiser les bagues 1/4" (6 mm) de chaque extrémité du cadre inférieur du panneau extérieur.
- Avec la languette de la bague orientée vers la rainure du cadre inférieur, pincer les pieds de la bague ensemble et presser jusqu'à ce que les languettes s'enclenchent en place dans la rainure du cadre inférieur.



Vue latérale



Vue latérale

Guide rail inférieur

12. Installer les panneaux de porte

REMARQUE : Réaliser ces étapes d'installation de l'extérieur de la baignoire/douche.

Installer le panneau intérieur

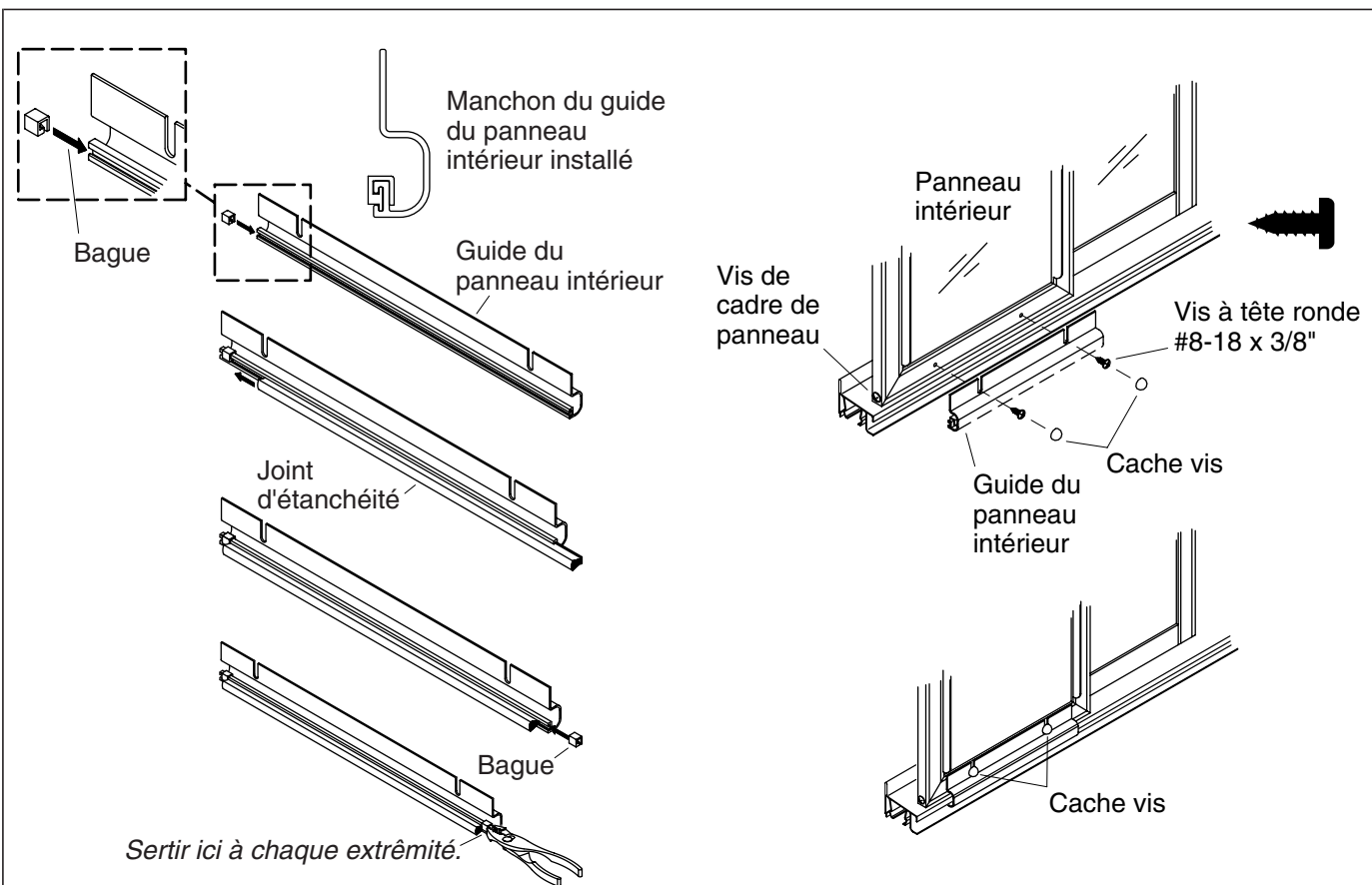
- Soulever le panneau intérieur de porte avec les rouleaux orientés à l'écart.
- Positionner les rouleaux à l'intérieur du rail supérieur.
- Vérifier le panneau pour un alignement correct et une opération en douceur. Ajuster selon le besoin (instructions ci-dessous).
- Positionner temporairement le panneau intérieur dans le centre du rail supérieur.

Ajuster les rouleaux

- Retirer le panneau de porte.
- Dévisser la (les) vis du rouleau et déplacer le(s) rouleau(x) dans la rainure pour aligner le panneau.
- Serrer les vis et réinstaller le panneau.

Installer le panneau extérieur

- Soulever le panneau de porte extérieur avec les rouleaux faisant face et positionner les rouleaux sur le rail extérieur.
- Positionner la base du panneau extérieur sur le guide du rail inférieur.
- Vérifier le panneau pour un alignement correct et une opération en douceur. Si un réglage est nécessaire, suivre les directives ci-dessous.



13. Installer le joint empilé

- Installer une bague sur une des extrémités du guide de panneau intérieur.
- Mesurer la longueur du guide du panneau, soustraire 1" (2,5 cm), puis découper le joint à la longueur résultante.
- Glisser le joint d'étanchéité dans le guide du panneau.
- Installer une bague sur l'autre extrémité du guide du panneau.
- Utiliser des pinces pour sertir chaque extrémité du guide du panneau pour éviter que les bagues ne glissent.

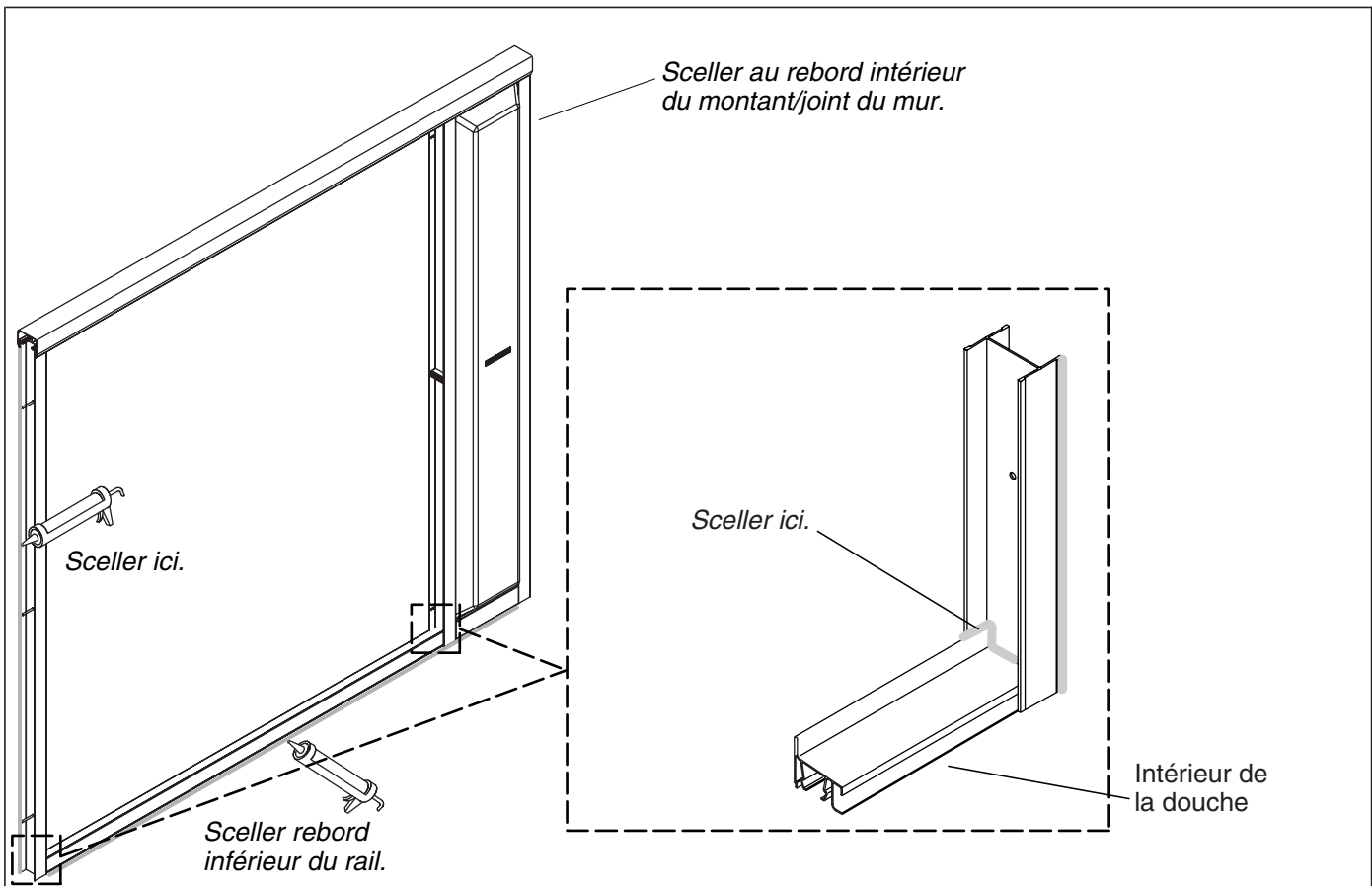
14. Installer le guide de panneau

REMARQUE : Réaliser ces étapes d'installation de l'intérieur de la douche.

- Installer le guide du panneau dans l'ouverture du rail inférieur.
- Aligner les rainures du guide de panneau avec les orifices dans le panneau intérieur du cadre inférieur.
- Visser légèrement deux vis à têtes rondes #8-18 x 3/8" à travers le guide et dans le cadre. Ne pas serrer la vis pour l'instant.
- Presser le guide du panneau à fond dans le rail inférieur.
- Baisser le guide légèrement pour dégager de l'espace, puis serrer les vis.
- Déplacer le panneau au long de la longueur totale de l'ouverture.
- Si les panneaux collent, dévisser les vis et ajuster le guide. Répéter jusqu'à ce que la porte opère en douceur.

Installer le guide de panneau (cont.)

- Installer des cache-vis sur les vis du guide de panneau.



15. Mastic final

IMPORTANT ! Suivre avec précaution les instructions du fabricant du mastic à la silicone pour l'application et durée de durcissement.

REMARQUE : Nettoyer à fond de toute poussière, saleté et graisse du rail inférieur et des surfaces de rebord de la douche où le mastic à la silicone sera appliqué.

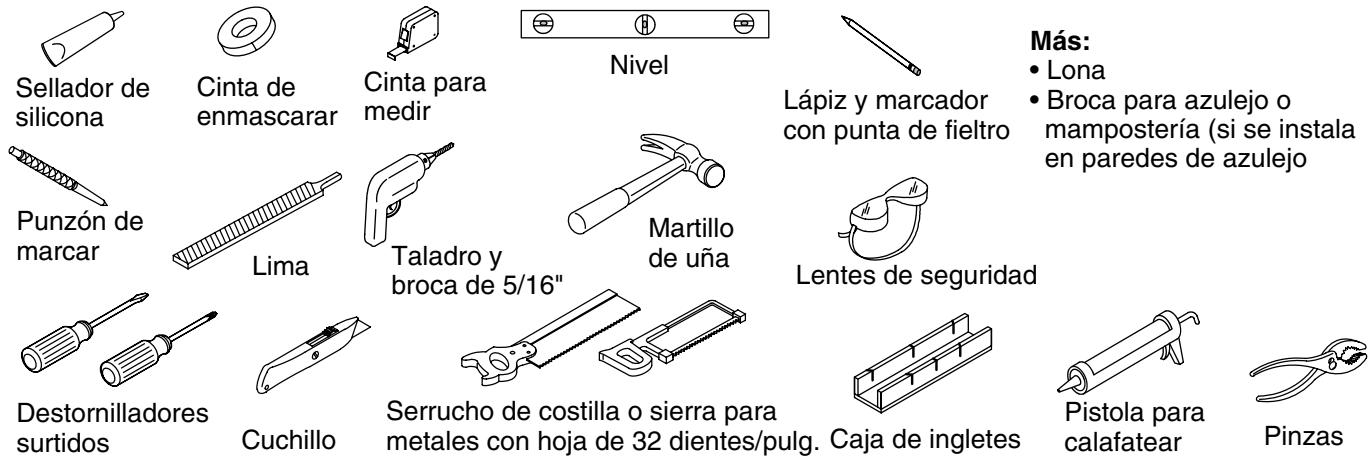
Appliquer avec précaution du mastic ou de l'étanchéité où:

- les montants du mur et le mur se rencontrent à l'intérieur de la douche.
- le rail inférieur, le montant du mur et le rail inférieur et montant central se joignent.
- le montant du mur et le rail inférieur se joignent à l'intérieur du cadre.
- le montant central du mur et le rail inférieur se joignent à l'intérieur du cadre.
- l'extérieur du rail inférieur rencontre le rebord ou la baignoire à l'extérieur de la porte.

Guía de instalación

Puertas corredizas de ducha

Herramientas y materiales



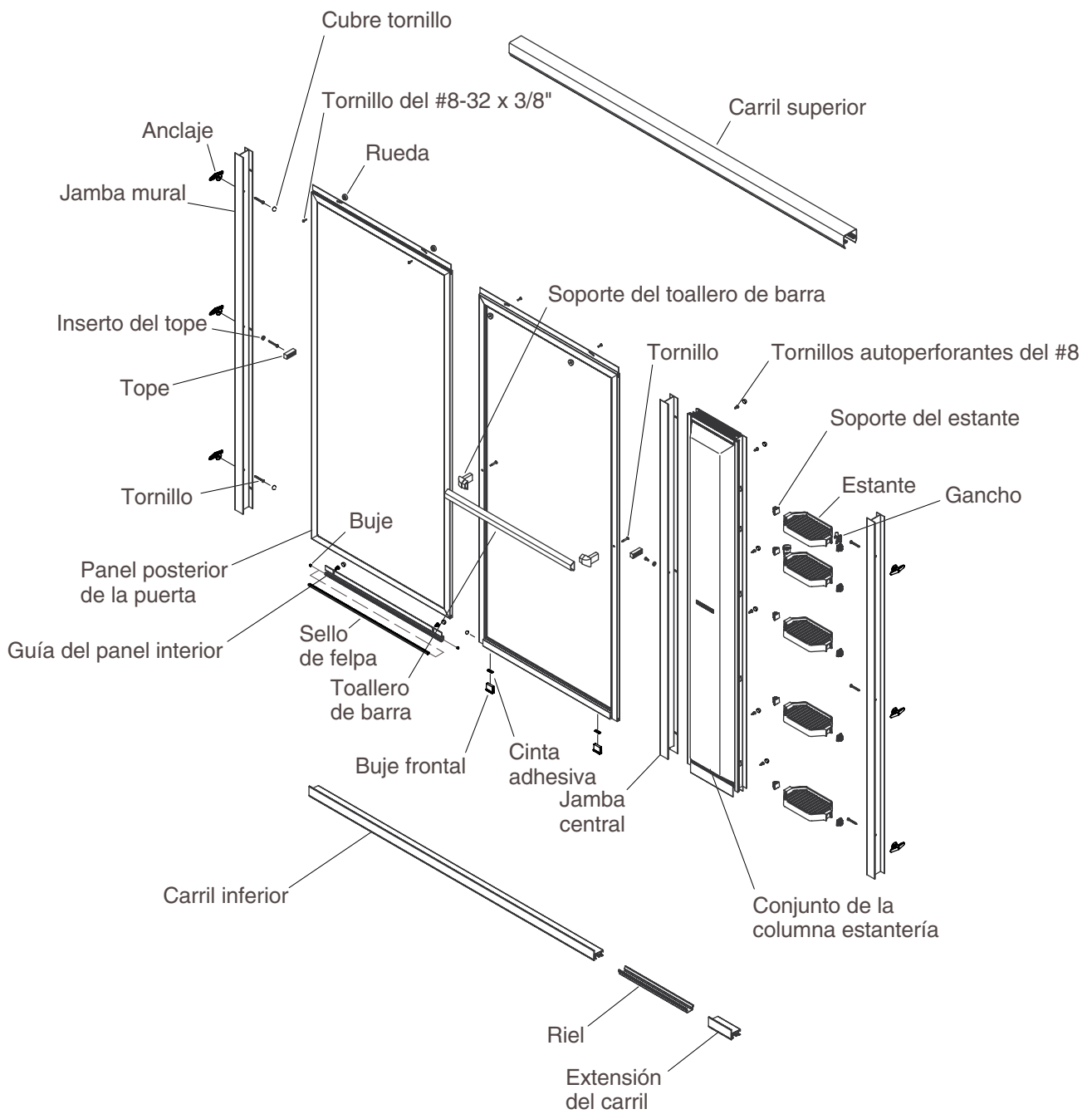
Antes de comenzar



PRECAUCIÓN: Riesgo de lesiones personales o daños al producto. No trate de cortar el vidrio templado.

¡IMPORTANTE! Esta puerta está diseñada para paredes que están fuera de plomo menos de 3/8" (1 cm). Verifique que el área donde se fijará la puerta esté a plomo dentro de 3/8" (1 cm) o mejor. Tal vez la puerta no funcione correctamente si la pared está fuera de plomo en más de 3/8" (1 cm).

- Antes de comenzar la instalación, mida las dimensiones de la abertura y verifique que el modelo de puerta que va a instalar sea del tamaño correcto.
- La bañera/ducha debe estar instalada en este momento, incluyendo los materiales de la pared acabada.



Identificación de las piezas



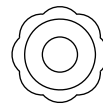
Anclaje (6)



Buje (2)



Tornillo (7)



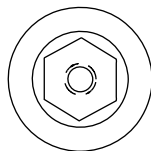
Inserto del tope (2)



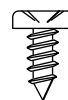
Tornillo (6)



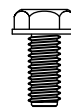
Cinta adhesiva
(1)



Rueda (4)



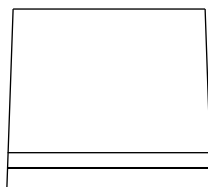
Tornillo (2)



Tornillo (4)



Tope (2)



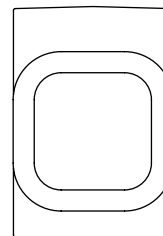
Buje frontal (2)



Cubre tornillo (12)

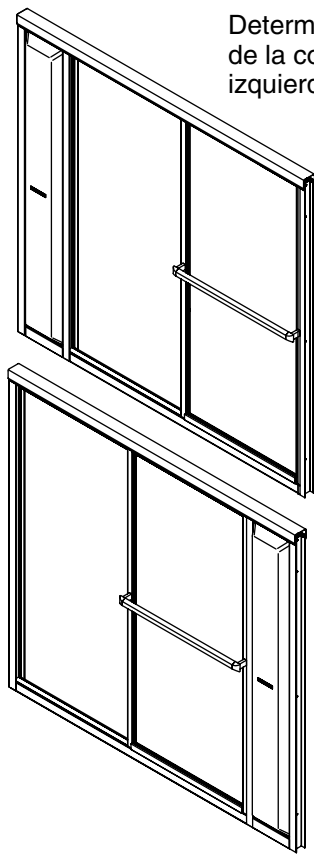


Sello de felpa (1)

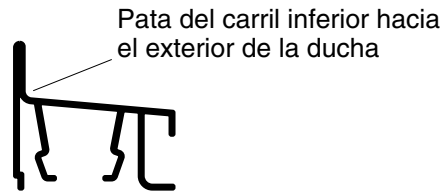


Gancho (2)

Identificación de las piezas

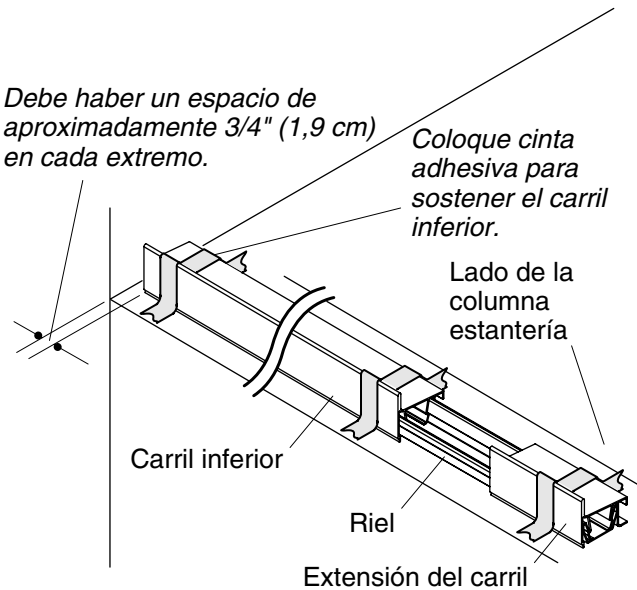


Determine la ubicación de la columna, a la izquierda o a la derecha.



Debe haber un espacio de aproximadamente 3/4" (1,9 cm) en cada extremo.

Coloque cinta adhesiva para sostener el carril inferior.



1. Determine la configuración de la instalación

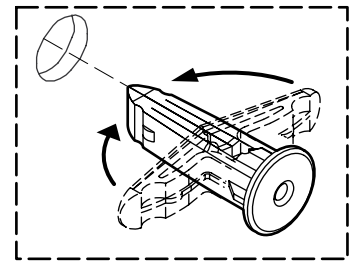
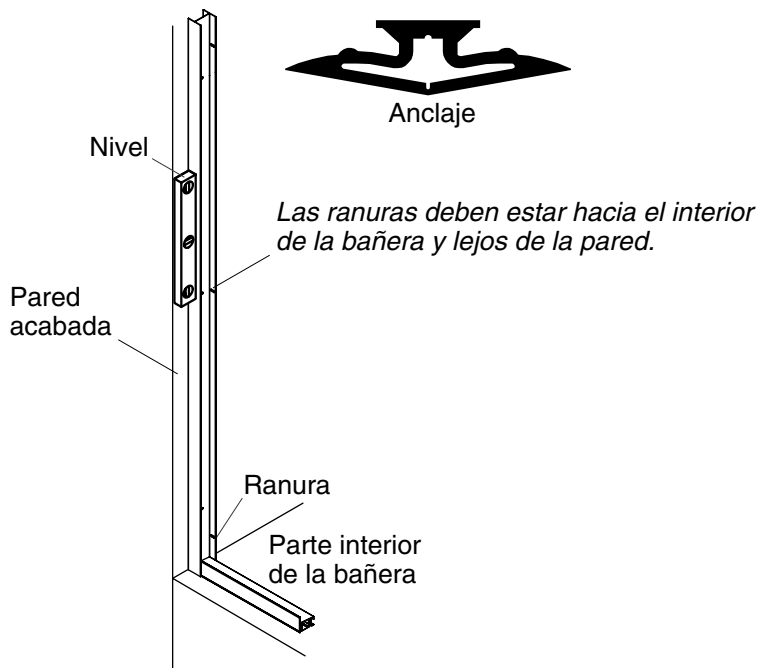
NOTA: Determine la configuración de su instalación.

- Los estantes se pueden montar en cualquiera de los lados de la instalación.

2. Coloque el carril inferior

NOTA: Asegúrese de que el hueco en el carril inferior esté colocado en el lado de la columna estantería del umbral. De ser necesario, retire la extensión del carril y riel y vuelva a instalarlos en el extremo opuesto del carril.

- Coloque el carril inferior en la parte más plana del reborde de la bañera/ducha con la pata hacia el exterior de la ducha.
- Coloque el carril inferior de manera que haya una separación de 3/4" (1,9 cm) entre cada carril y los extremos del carril inferior.
- Fije provisionalmente el carril inferior al reborde con cinta de enmascarar.



Sostenga juntas las patas.

3. Marque el lugar de instalación de las jambas murales

NOTA: Una vez que las jambas murales estén colocadas correctamente, las ranuras estarán en el lado de la bañera donde se encuentra la jamba mural. Las ranuras también deben estar colocadas lejos de la pared y cerca de la puerta.

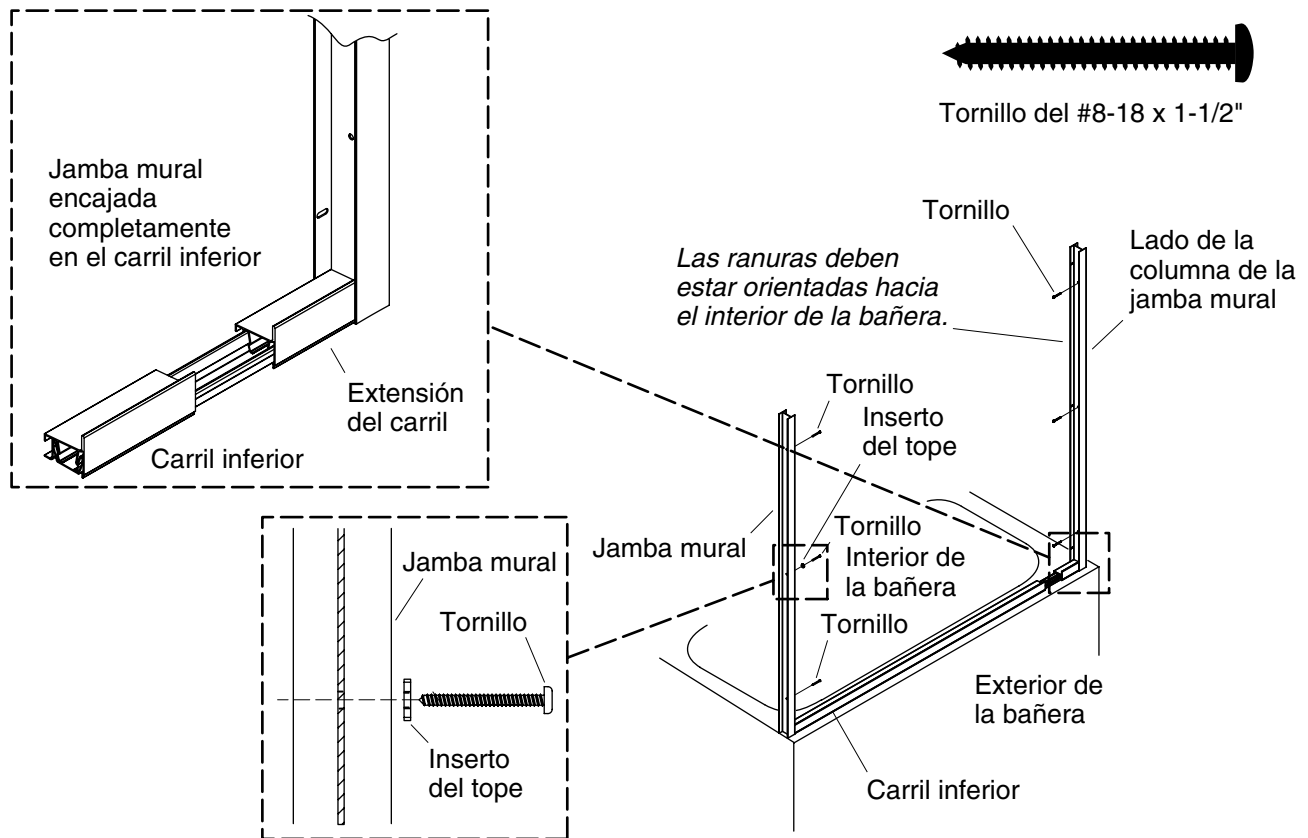
- Coloque una jamba mural contra una pared directamente alineada con el carril inferior. La jamba mural debe quedar completamente apoyada contra la pared, con las ranuras hacia el interior de la ducha y lejos de la pared.

NOTA: La jamba mural debe quedar completamente plana sobre el reborde inferior. Si el reborde es curvo en las esquinas de la pared lateral, puede que sea necesario contornear con una lima el extremo inferior de la jamba mural.

- Deslice los extremos del montaje del carril inferior al ras con las jambas murales. Asegúrese de que la jamba mural esté situada correctamente.
- Utilice un nivel para aplomar verticalmente la jamba mural y marque los lugares de los orificios en la pared.
- Repita este procedimiento con la otra jamba mural.
- Retire el montaje del carril inferior y las jambas murales.

NOTA: Cuando instale en azulejos de cerámica, utilice un punzón de marcar para marcar levemente la superficie vidriada. Golpee el punzón de marcar **levemente** con un martillo para evitar fisurar el azulejo.

- Marque ligeramente los orificios con un punzón de marcar.
- Taladre un orificio de 5/16" en cada lugar marcado. En azulejo de cerámica, utilice una broca para azulejo o mampostería.
- Limpie a fondo el reborde del piso de la ducha y la pared.
- Mantenga juntas las patas de cada anclaje (provisos) e inserte las patas del anclaje dentro de los orificios de fijación taladrados previamente.
- Repita el procedimiento para todos los anclajes.



4. Instale las jambas murales

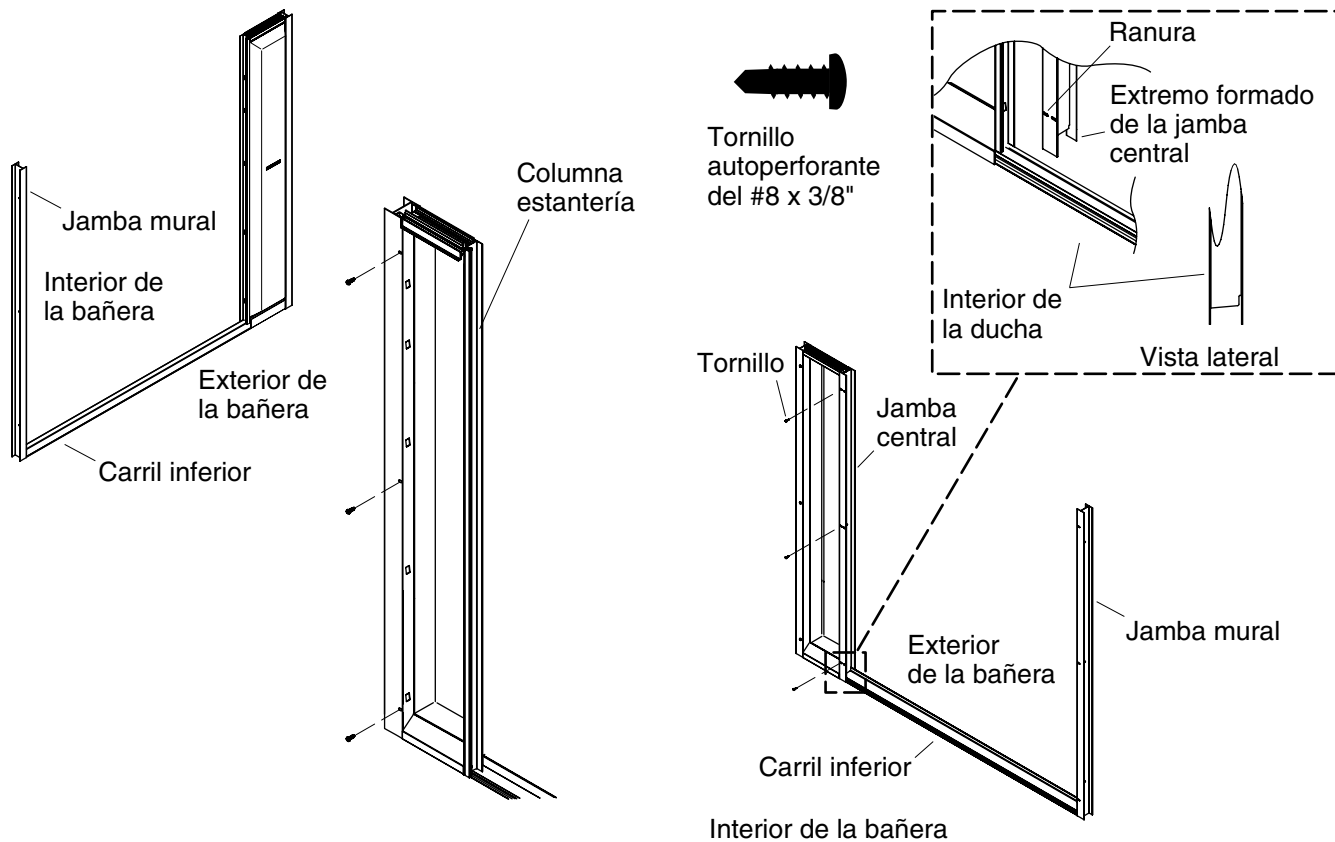
NOTA: Una vez que las jambas murales estén colocadas correctamente, las ranuras estarán en el lado de la bañera donde se encuentra la jamba mural. Las ranuras también deben estar colocadas lejos de la pared y cerca de la puerta.

- Fije la jamba mural del lado de la columna a la pared con tres tornillos de cabeza redonda del #8-18 x 1-1/2".
- Fije la segunda jamba mural a la pared con dos tornillos de cabeza redonda del #8-18 x 1-1/2" en los orificios superiores e inferiores.
- Pase un tornillo del #8-18 x 1-1/2" a través de una pieza de inserción de tope, inserte el tornillo en el orificio central y apriete.

¡IMPORTANTE! No aplique sellador al carril superior en este momento.

NOTA: Al colocar el carril inferior, asegúrese de que la extensión del carril esté colocada en el lado de la columna estantería.

- Coloque el montaje del carril inferior en el umbral.
- Deslice el montaje del carril inferior a cada lado hasta que ambos extremos queden al ras de las jambas murales.



5. Instale la columna estantería

- Coloque la pieza del marco inferior de la columna estantería sobre el montaje del carril inferior.
- Deslice la columna estantería en su lugar en la jamba mural elegida.
- Coloque la columna estantería de manera que los estantes estén nivelados.

NOTA: Los tornillos auto perforantes crearán su propio orificio. No es necesario taladrar orificios guía.

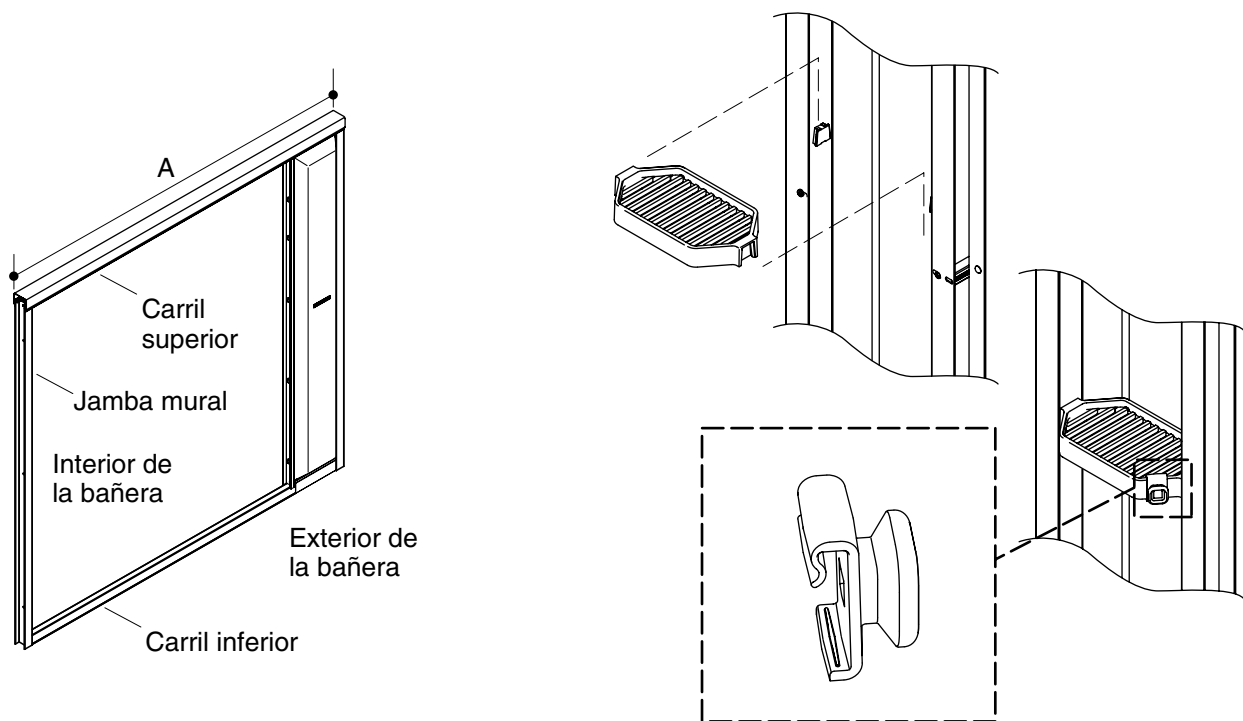
- Coloque un tornillo auto perforante del #8 x 3/8" en cada ranura con la punta colocada en la muesca del marco de la columna y apriete.

6. Instale la jamba central

- Determine el extremo de la jamba central que está contorneado para encajar sobre el carril inferior.
- Coloque la jamba central sobre el carril inferior con el lado contorneado hacia abajo y las ranuras hacia el interior de la bañera.

NOTA: Los tornillos auto perforantes crearán su propio orificio. No es necesario taladrar orificios guía.

- Fije la jamba central en su lugar con tres tornillos auto perforantes del #8 x 3/8".



7. Instale el carril superior

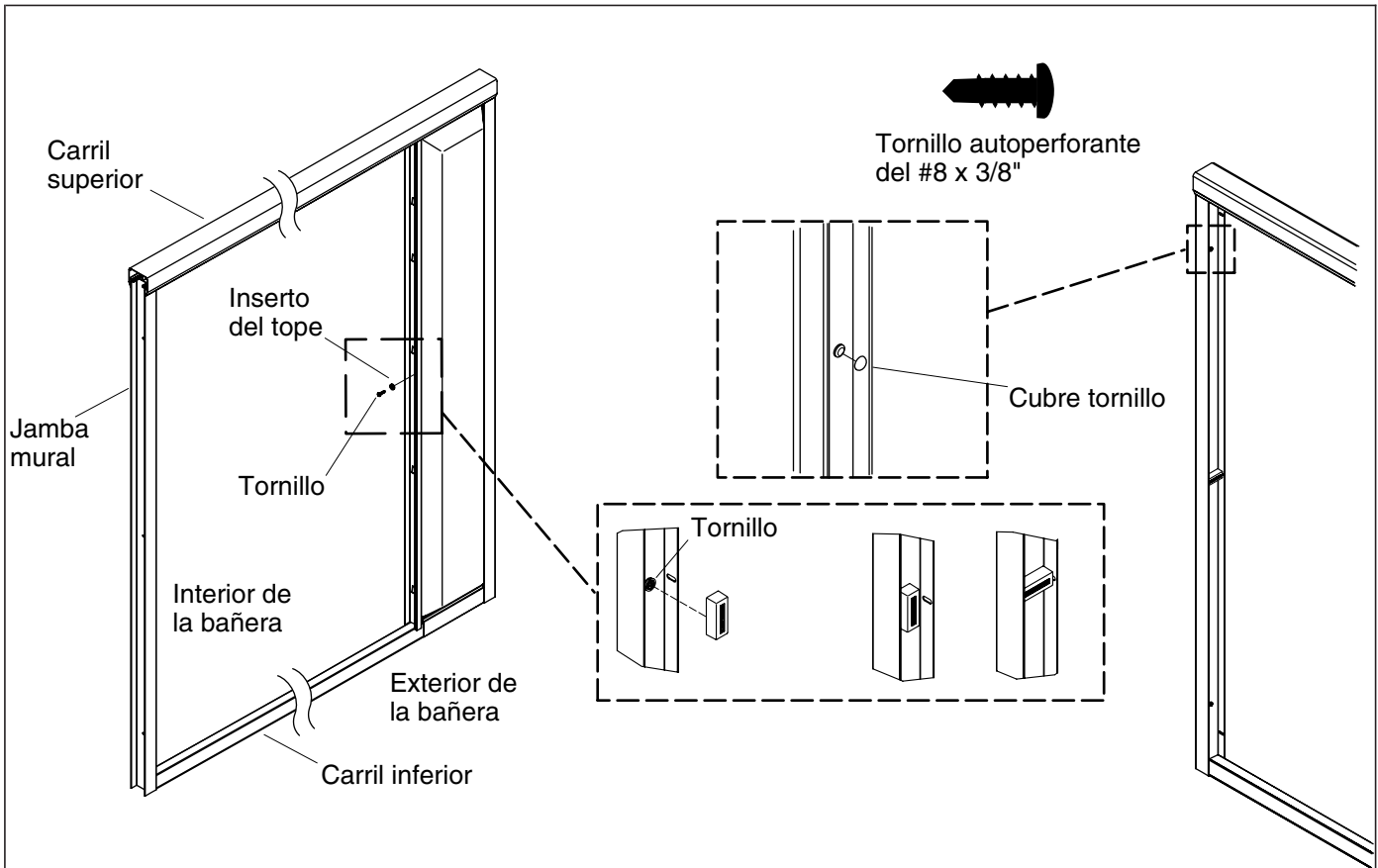
- Por arriba de las jambas murales, mida la distancia ("A") entre las paredes.
- Marque la medida de corte ("A") en el carril superior.

NOTA: Para obtener mejores resultados, utilice una hoja de sierra para metales de 32 dientes por pulgada y una caja de ingletes.

- Corte el carril superior por el borde interno de la marca [aproximadamente a 1/32" (1 mm) de la marca] para dejar espacio para que el carril superior encaje con facilidad.
- Con cuidado lime el filo áspero del corte en el carril superior, teniendo cuidado de no dañar las superficies acabadas.
- Coloque el carril superior sobre las jambas murales y la columna estantería, y presione suavemente.

8. Instale la estantería y los ganchos

- Instale los estantes colocándolos sobre dos soportes y presionando hacia abajo.
- En el estante que desee, instale los dos ganchos en cualquier porción del frente del estante.



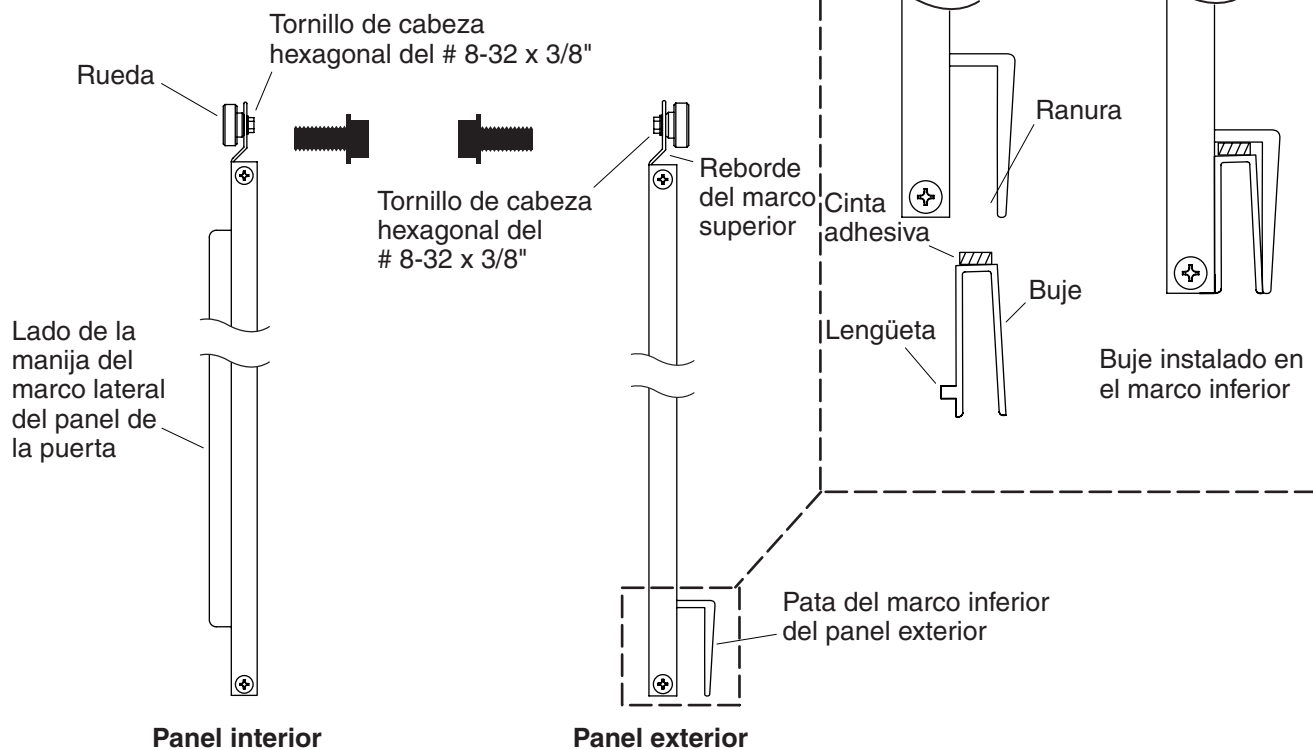
9. Instale los topes y los cubre tornillos

Instale el tope de la jamba central

- Atornille un tornillo auto perforante del #8 x 3/8" a través de la pieza de inserción del tope.
- Inserte un tornillo en el orificio taladrado previamente en la jamba central y apriete.
- Coloque un tope en cada pieza de inserción del tope en posición vertical.
- Gire el tope de manera que el logotipo de Sterling esté colocado correctamente.

Instale los cubre tornillos

- Instale un cubre tornillo en cada una de las ocho cabezas de tornillo expuestas en el conjunto de la jamba mural y columna.



10. Instale las ruedas - panel interior

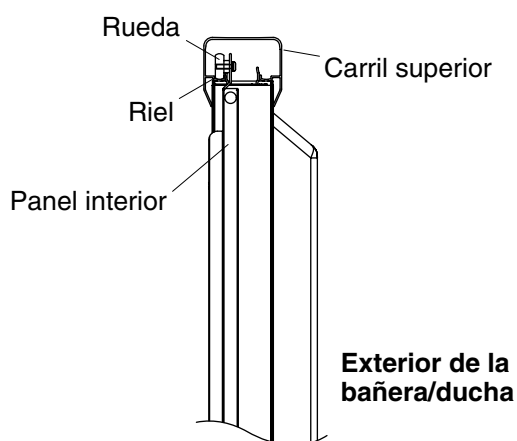
NOTA: El lado de acero de la rueda debe instalarse contra el reborde del marco superior.

- Coloque las ruedas sobre el reborde del marco superior, orientadas hacia el lado de la manija del marco lateral del panel de la puerta.
- Fije las ruedas con tornillos de cabeza hexagonal con arandela del #8-32 x 3/8".

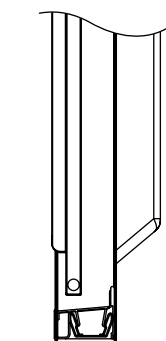
11. Instale las ruedas - Panel exterior

NOTA: El lado de acero de la rueda debe instalarse contra el reborde del marco superior.

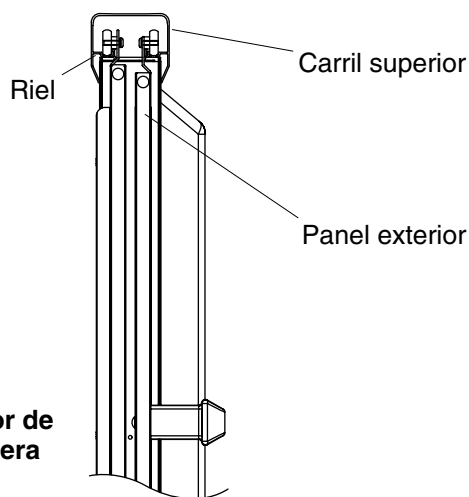
- Coloque las ruedas en el reborde del marco superior. La rueda debe estar orientada hacia la pata del marco inferior.
- Fije las ruedas en el reborde del marco superior con tornillos de cabeza hexagonal del #8-32 x 3/8".
- Coloque el panel exterior de la puerta sobre una superficie plana con cuidado para proteger el vidrio.
- Corte dos trozos de 7/8" (2,2 cm) de la cinta adhesiva provista.
- Retire el papel protector del lado adhesivo de la cinta y pegue la cinta a los bujes.
- Coloque los bujes a 1/4" (6 mm) de cada extremo del marco inferior del panel exterior.
- Con la lengüeta del buje orientada hacia la ranura del marco inferior, apriete las patas del buje y empuje hasta que la lengüeta encaje en la ranura del marco inferior.



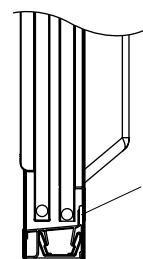
Exterior de la bañera/ducha



Vista lateral



Interior de la bañera



Vista lateral

Guía del carril inferior

12. Instale los paneles de la puerta

NOTA: Realice estos pasos de instalación desde el exterior de la bañera/ducha.

Instale el panel interior

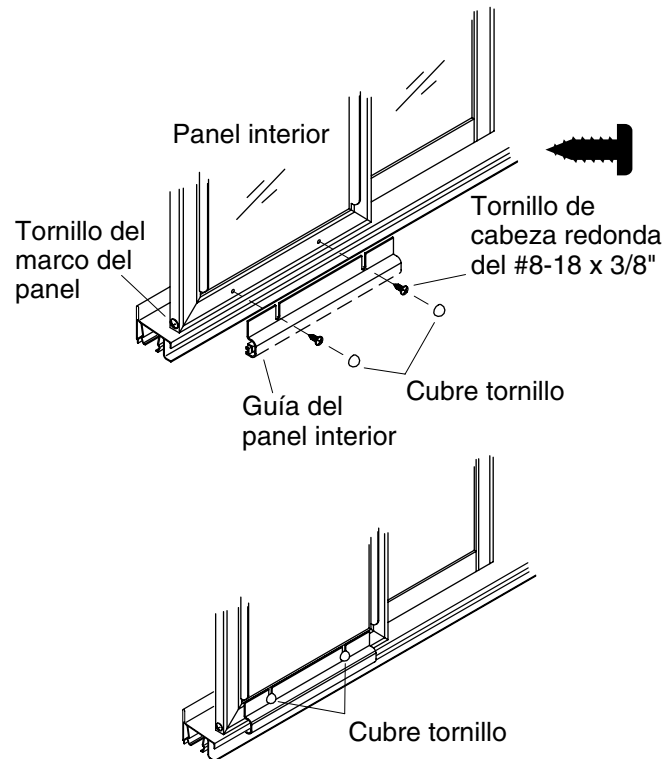
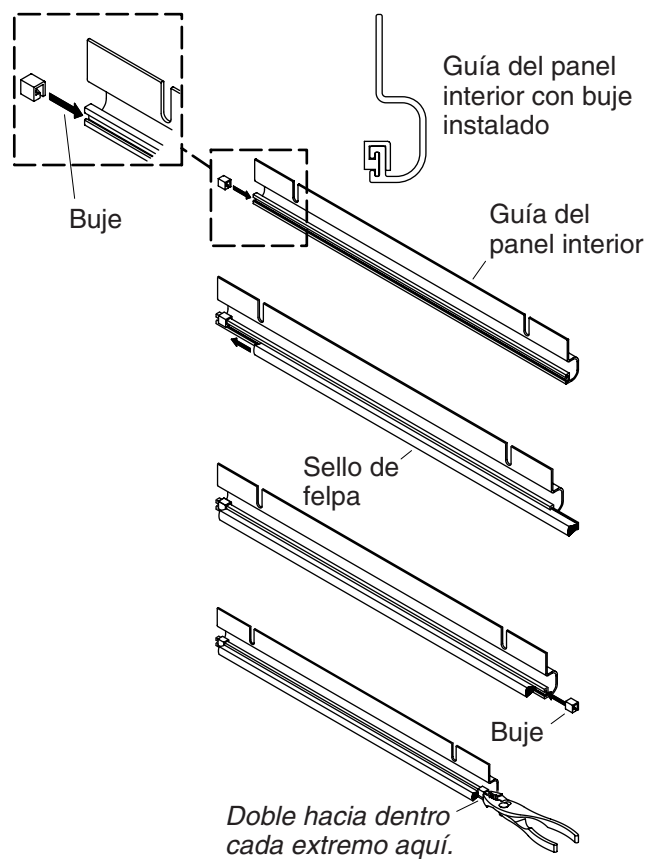
- Levante el panel interior de la puerta con las ruedas orientadas en la dirección opuesta a usted.
- Coloque las ruedas en el riel interior del carril superior.
- Verifique que el panel esté correctamente alineado y funcione sin problemas. Ajuste según sea necesario (instrucciones a continuación).
- Coloque temporalmente el panel interior en el centro del carril superior.

Ajuste de las ruedas

- Desmonte el panel de la puerta.
- Afloje el tornillo o tornillos de la rueda o ruedas y mueva la rueda o ruedas en la ranura para alinear el panel.
- Apriete los tornillos y vuelva a instalar el panel.

Instale el panel exterior

- Levante el panel exterior de la puerta con las ruedas orientadas hacia usted y coloque las ruedas en el riel exterior.
- Coloque la parte inferior del panel de la puerta sobre la guía del carril inferior.
- Verifique que el panel esté correctamente alineado y funcione sin problemas. Si es necesario ajustar, siga las instrucciones para el ajuste mencionadas anteriormente.



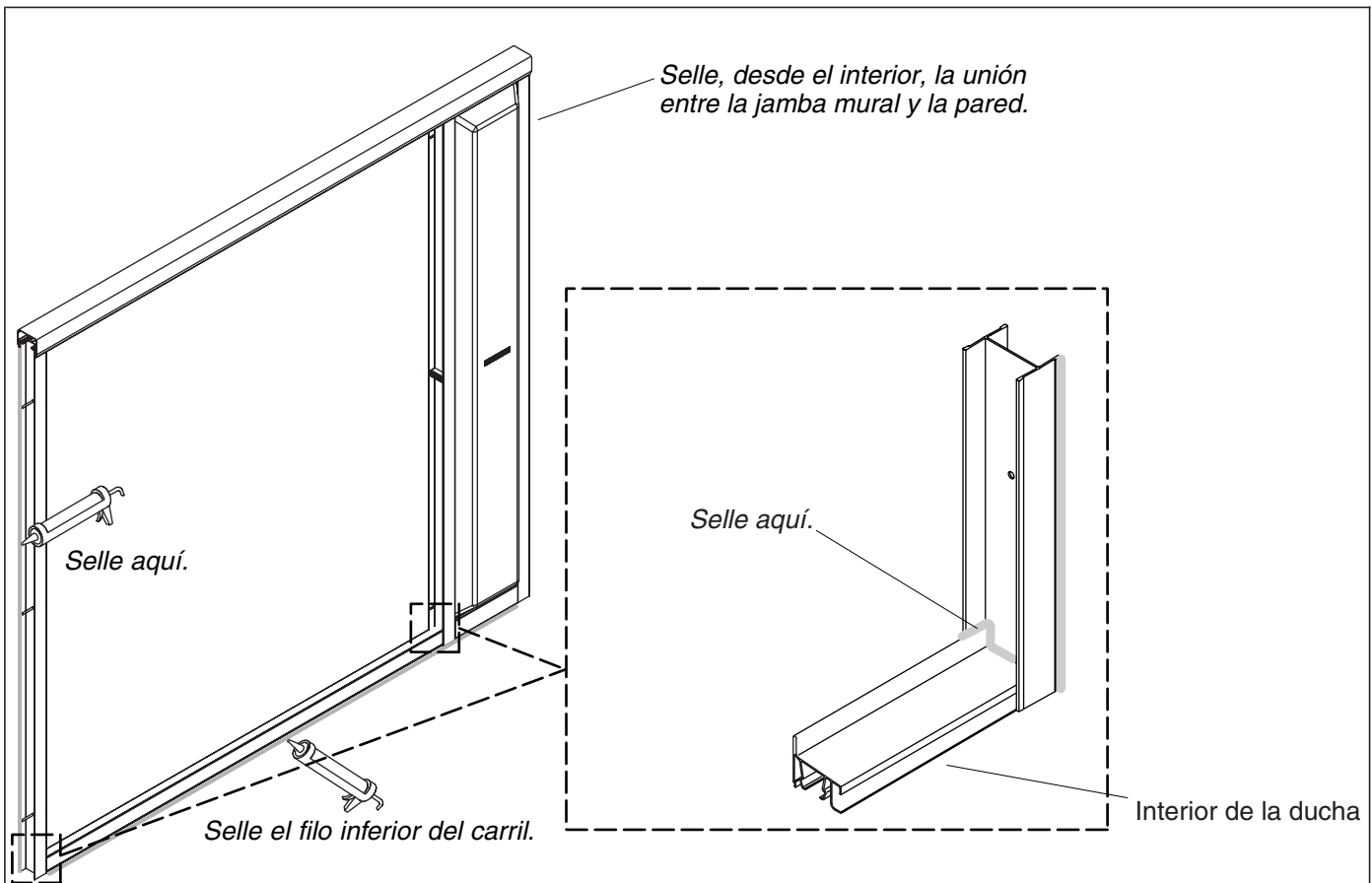
13. Instale el sello de felpa

- Instale un buje en uno de los extremos de la guía del panel interior.
- Mida la longitud de la guía del panel, reste 1" (2,5 cm) y corte el sello de felpa a la medida resultante.
- Coloque el sello de felpa en la guía del panel.
- Instale un buje en el otro extremo de la guía del panel.
- Utilice unas pinzas para doblar cada extremo de la guía del panel y así evitar que los bujes se salgan.

14. Instale la guía del panel

NOTA: Realice estos pasos de instalación desde el interior de la ducha.

- Instale la guía del panel en la abertura del carril inferior.
- Alinee las ranuras en la guía del panel con los orificios del marco inferior del panel interior.
- Atornille sin apretar dos tornillos de cabeza redonda del #8-18 x 3/8" a través de la guía y en el marco. No apriete en este momento.
- Empuje la guía del panel por completo en el carril inferior.
- Baje la guía un poco para dejar espacio y apriete los tornillos.
- Mueva el panel de un lado a otro sobre todo el ancho de la abertura.
- Si el panel se atora, afloje los tornillos y ajuste la guía. Repita hasta que la puerta funcione sin problemas.
- Instale cubre tornillos en los tornillos de la guía del panel.



15. Sellado final

¡IMPORTANTE! Con cuidado siga las instrucciones del fabricante del sellador de silicona para la aplicación y el tiempo de secado.

NOTA: Limpie bien el polvo, la suciedad y la grasa del carril inferior y las superficies del reborde de la ducha donde aplicará el sellador de silicona.

Con cuidado aplique sellador donde:

- hacen contacto las jambas murales y la pared, en el interior de la ducha.
- se unen el carril inferior y la jamba mural, y el carril inferior y la jamba central.
- hacen contacto la jamba mural y el carril inferior, en el interior del marco.
- hacen contacto la jamba central y el carril inferior, en el interior del marco.
- hacen contacto el área del carril inferior y el umbral o la bañera, en el exterior de la puerta.

USA: 1-800-STERLING (1-800-783-7546)

México: 001-877-680-1310

SterlingPlumbing.com



©2009 Kohler Co.

1035946-2-C