

การรับประกันสินค้า

บริษัทโคห์เลอร์ (ประเทศไทย) จำกัด (มหาชน) รับประกันสินค้าเฉพาะสินค้าที่ซื้อจากร้านค้าผู้แทนจำหน่ายภายในประเทศไทยเท่านั้น การรับประกันสินค้าตามสภาพการใช้งานตามปกติ หากมีตำหนิ ชำรุด ใช้งานไม่ได้ในระยะเวลาประกัน บริษัทฯจะดำเนินการซ่อมหรือเห็นสมควรเปลี่ยน เฉพาะสินค้าชิ้นๆหรือในรุ่นที่เทียบเท่าโดยไม่คิดมูลค่าของตัวสินค้า ทั้งนี้ บริษัทฯจะรับผิดชอบเฉพาะตัวสินค้าเท่านั้น ไม่ครอบคลุมถึงการติดตั้ง รื้อถอน รวมถึงความเสียหายหรือค่าใช้จ่ายใดๆที่เกิดจากตัวสินค้า ความเสียหายจากการเคลื่อนย้าย ขนส่ง รอยขีดข่วนที่เกิดจากการติดตั้ง หรือเกิดจากการกระทำของลูกค้ การผูกเรือนเนื่องจากสารเคมี การใช้งาน และการบำรุงรักษาที่ผิดวิธี การรับประกันจะครอบคลุมเฉพาะสินค้าที่ซื้อและติดตั้งภายในประเทศไทยเท่านั้น

ระยะเวลาการรับประกันสินค้าภายใต้เงื่อนไขการรับประกันสินค้า:

- เซรามิควาล์ว (เฉพาะการรั่วซึมจากปากก๊อก)
 - **ตลอดอายุการใช้งาน*** สำหรับบ้านพักอาศัย
 - และ 5 ปี สำหรับสถานที่สาธารณะ
- ตัวก๊อก อายุการรับประกันสินค้า 1 ปี
- อุปกรณ์ประกอบอ่างล้างหน้า อายุการรับประกันสินค้า 3 ปี
- ก๊อกอัตโนมัติ อายุการรับประกันสินค้า 1 ปี
- สายฉีดชำระ อายุการรับประกันสินค้า 5 ปี (เฉพาะรุ่น) (เฉพาะการรั่วซึมจากหัวฉีดชำระ)
- ผักบัว อายุการรับประกันสินค้า 1 ปี
- อุปกรณ์ประกอบห้องน้ำ อายุการรับประกันสินค้า 1 ปี

ความเสียหายที่เกิดจากการใช้สินค้าไม่ถูกวิธี การฝ่าฝืนคำแนะนำเรื่องการใช้งาน ความประมาท อุบัติเหตุ หรือความเสียหายที่เกิดจากสาเหตุภัยพิบัติ หรือภัยธรรมชาติ เช่น ไฟไหม้ น้ำท่วม แผ่นดินไหว ความเสียหายดังกล่าวอยู่นอกเหนือการรับประกันตามเงื่อนไขทั้งสิ้น ลูกค้าจะต้องเป็นผู้รับผิดชอบค่าอะไหล่ และค่าบริการในการซ่อมแซมเอง

บริษัทฯจะไม่รับผิดชอบความเสียหายอันเกิดจากการติดตั้งผิดวิธี การรื้อถอน รวมถึงความเสียหายหรือค่าใช้จ่ายใดๆที่เกิดขึ้นจากตัวสินค้า จากความเสียหายจากการเคลื่อนย้าย รอยขีดข่วนจากการกระทำของลูกค้ การบำรุงรักษาที่ผิดวิธี ปัญหาจากการใช้สารเคมี ความร้อนและสารละลายต่างๆ

เพื่อให้สินค้ามีประสิทธิภาพและคุณภาพในการใช้งานได้อย่างสม่ำเสมอ และมีอายุการใช้งานที่ยาวนาน โดยไม่ก่อให้เกิดความเสียหาย ลูกค้าควรเลือกใช้ อะไหล่ วัสดุ และ/หรือการบริการจากบริษัทหรือตัวแทนจำหน่ายเท่านั้น

*การรับประกันก๊อกตลอดอายุการใช้งาน

บริษัทโคห์เลอร์รับประกันก๊อกน้ำของบริษัทที่ผลิตตั้งแต่ วันที่ 1 มกราคม 2540 เป็นต้นไป โดยจะรับประกันการรั่วซึมและน้ำหยดจากปากก๊อก โดยจะรับประกันตลอดระยะเวลาที่ผู้ซื้อครอบครองที่พักอาศัยนั้น โดยการรับประกันจะสิ้นสุดเมื่อเปลี่ยนผู้ถือครองที่พักอาศัยนั้นหรือผู้ซื้อสินอายุ ถ้าก๊อกน้ำมีการรั่วซึมหรือน้ำหยดจากการใช้งานปกติ บริษัทโคห์เลอร์จะส่งเซรามิควาล์วตัวใหม่เพื่อทดแทนตัวที่ชำรุดโดยไม่มีค่าใช้จ่ายใดๆ

บริษัทรับประกันก๊อกน้ำและอุปกรณ์ประกอบอื่นๆครอบคลุมเฉพาะตัวสินค้าที่พบปัญหาข้อบกพร่องจากการผลิตเท่านั้น บริษัทฯจะดำเนินการซ่อมแซมหรือเปลี่ยนสินค้าชิ้นๆ หรือเทียบเท่าให้ตามที่เห็นสมควร โดยไม่คิดมูลค่าอะไหล่หรือตัวสินค้า แต่ทั้งนี้ไม่ครอบคลุมค่าใช้จ่ายในการซ่อมแซม ค่าติดตั้ง หรือ ความเสียหายใดๆ อันเกิดจากการการขนส่ง การติดตั้ง รื้อถอน การตัดแปลงแก้ไขอุปกรณ์ของตัวสินค้า รวมถึงการใช้งาน และการทำความสะอาดที่ผิดวิธีหรือสิ่งอุดตันต่างๆ อันเป็นสาเหตุทำให้สินค้าบกพร่อง บริษัทฯจะพิจารณาการขอรับประกันจากเอกสารอ้างอิง อาทิเช่น ใบเสร็จรับเงิน ใบส่งของ หรือหลักฐานอื่นๆโดยนับจากวันที่ซื้อสินค้าเป็นสำคัญ บริษัทฯขอสงวนสิทธิ์ในการรับประกันสินค้าหากไม่มีเอกสารอ้างอิงดังกล่าว

ข้อควรระวัง สินค้าต้องไม่เคยผ่านการทำความสะอาดด้วยสารทำความสะอาดที่มีส่วนผสมของ แอมโมเนีย กรด แอลกอฮอล์ สารฟอกผ้าขาว สารทำละลาย แวกซ์ หรือสารประกอบอื่นๆ ที่ไม่เหมาะแก่การทำทำความสะอาดผิวโครเมียม

โปรดติดต่อขอรับประกันสินค้าจากร้านค้า ตัวแทนจำหน่ายที่สั่งซื้อโดยตรง หรือติดต่อฝ่ายลูกค้าสัมพันธ์ พร้อมเอกสารการซื้อสินค้าได้ตลอดเวลาทำการได้ที่

ฝ่ายลูกค้าสัมพันธ์

บริษัทโคห์เลอร์ (ประเทศไทย) จำกัด (มหาชน)
 ชั้น 16 อาคารจัสมิน ซิตี้ เลขที่ 2 ซอยสุขุมวิท 23 ถ.สุขุมวิท
 แขวงคลองเตยเหนือ เขตวัฒนา กรุงเทพฯ 10110
 โทร. 0-2204-6222 โทรสาร. 0-2204-6224
 อีเมล: callcenterthailand@kohler.com
 ลิขสิทธิ์ ©2559 บริษัทโคห์เลอร์ (ประเทศไทย) จำกัด (มหาชน)

LIMITED WARRANTY

Kohler (Thailand) Public Company Limited warrants to the original products, which are purchased from authorized distributors and dealers within Kingdom of Thailand only, to be free of defects in material and workmanship.

Within the below mentioned periods from the date of purchase, Kohler(Thailand) Public Company Limited will at its election, repair, replace or make appropriate adjustment where company's inspection disclose any such defect occurring in normal usage and maintenance but is not responsible for labor charges, removal charges, installation, or other incidental or consequential costs. In no event shall the liability of Kohler(Thailand) Public Company Limited exceed the purchase price of the product. This warranty applies only to Kohler Faucets installed in Thailand.

- Ceramic Valve(leak/drip)
 - **Lifetime Limited Warranty*** for residential use
 - and Five (5) Years for commercial use
- Finish One(1) Years
- Fitting Three(3) Years
- Automatic faucet One(1) Year
- Hygiene spray(leak/drip from hygiene spray body) only Five(5) Years for selected models
- Shower One(1) Years
- Bathroom accessories One(1) Years

This limited warranty DOES NOT COVER the defect or damage caused by accident, natural disasters such as fire, flood, or earthquake, misuse or abuse of products. Improper care and cleaning will void the warranty. Consumers are responsible for the cost of service parts and service fee for such cases.

To ensure continuous product quality and performance, as well as product durability and lifetime, without any damage to the product, consumers should purchase and use only genuine service parts and after-sales services from Kohler (Thailand) Public Company Limited or company's authorized service centers, distributors, or dealers only.

*KOHLER® Faucet Lifetime Limited Warranty

Kohler (Thailand) warrants its faucets manufactured after January 1, 1997, to be leak and drip free during normal residential use for as long as the original consumer purchaser owns his or her home. If the faucet should leak or drip during normal use, Kohler (Thailand) will, free of charge; replace the new cartridge necessary to put the faucet in good working condition.

Kohler (Thailand) also warrants all other aspects of the faucet or accessories ("Faucet")**to be free of defects in material and workmanship during normal residential use for as long as the original consumer purchaser owns his or her home. If a defect is found in normal residential use, Kohler (Thailand) will, at its election, repair, provide a replacement part or product, or make appropriate adjustment. Damage to a product caused by accident, misuse, or abuse is not covered by this warranty. Improper care and cleaning will also void the warranty.

Proof of purchase (original sales receipt) must be provided to Kohler(Thailand) with all warranty claims. Kohler (Thailand) is not responsible for labor charges, installation, or other incidental or consequential costs. In no event shall the liability of Kohler (Thailand) exceed the purchase price of the Faucet.

Important: Never use cleaners containing abrasive cleansers, ammonia, bleach, acids, waxes, alcohol, solvents or other products not recommended for chrome. This will void the warranty.

To obtain warranty service, please contact your dealers or contact the KOHLER (Thailand) Call Center, together with proof of purchase at;

Call Center

KOHLER (Thailand) Public Company Limited
 16th Floor, Jasmine City Building
 2 Soi Sukhumvit 23, Sukhumvit Road,
 Wattana, Bangkok 10110
 Tel: 02204-6222 Fax: 0-2204-6224
 Email: callcenterthailand@kohler.com

COPYRIGHT ©2016 BY KOHLER (THAILAND) PUBLIC COMPANY LIMITED

KOHLER®

INSTALLATION INSTRUCTIONS

ข้อแนะนำการติดตั้งและการดูแลรักษา

ก๊อกผสมอ่างล้างหน้าแบบติดผนัง รุ่นสแตนเลส

STANCE

Wall-Mount Lavatory Faucet

9106X-4

ก๊อกผสมอ่างล้างหน้าแบบติดผนัง

ก่อนเริ่มการติดตั้ง

BEFORE YOU BEGIN

ข้อมูลในคู่มือนี้มาจากข้อมูลผลิตภัณฑ์ล่าสุดที่มีอยู่ในช่วงเวลากำหนดพิมพ์บริษัทขอสงวนสิทธิ์ในการเปลี่ยนแปลงข้อมูลผลิตภัณฑ์บรรจุก่อนที่มีอยู่โดยมีต้องแจ้งให้ทราบล่วงหน้า

All information is based on the latest product information available at the time of publication. Kohler Co. reserves the right to make changes in product characteristics, packaging, or availability at any time without notice.

คู่มือนี้มีข้อมูลสำคัญ โปรดมอบเอกสารให้กับเจ้าของผลิตภัณฑ์

Please leave these instructions for the consumer. They contain important information.

ข้อสังเกต:

1. เปิดวาล์วน้ำทำความสะอาดท่อน้ำดี เพื่อขจัดเศษสิ่งสกปรกต่างๆ
2. ตรวจสอบท่อน้ำ หากมีการชำรุดแนะนำให้เปลี่ยนใหม่
3. ตรวจสอบระบบสุขาภิบาล
4. ตรวจสอบการรั่วซึมตามข้อต่อท่อน้ำ หากมีการรั่วซึม ให้ทำการซ่อมแซม
5. เกลียวท่อน้ำดีขนาด Rc1/2 นิ้ว

NOTES:

1. Flush the water supply pipes thoroughly to remove debris.
2. Inspect the supply tubing for damage. Replace as necessary.
3. Observe local plumbing codes.
4. Check for leaks before covering the pipes, repairs as needed.
5. Inlet threads of body are Rc1/2".

การใช้งานมือบิดก้านโยก

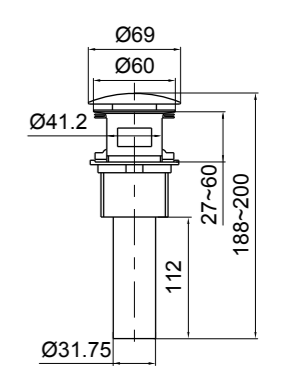
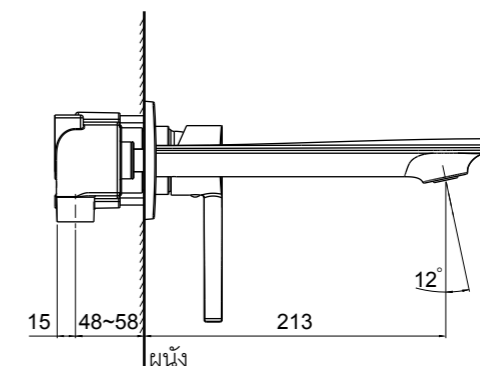
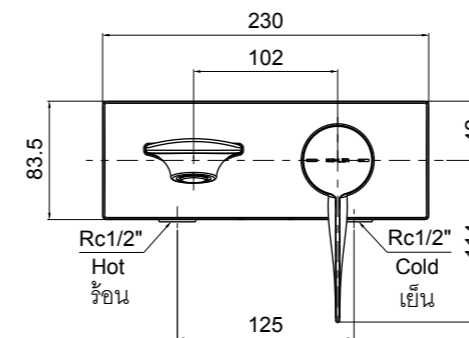
HANDLE OPERATION

ยกก้านโยกและบิดทางซ้ายเพื่อเปิดน้ำร้อน, บิดก้านโยกทางขวาเพื่อเปิดน้ำเย็น

Lift the handle gently, turn left for hot water, right for cold water.

ระยะเวลาติดตั้ง

ROUGH-IN DIMENSIONS



*Dimensions are approximate.
 *ขนาดระยะแสดงค่าโดยประมาณ
 *Unit: mm
 *หน่วย: มม.

การติดตั้ง

ติดตั้งก๊อกน้ำ

กำหนดตำแหน่งที่ต้องการติดตั้งวาล์ว(1) บนผนัง ให้แน่ใจว่าฉากบนปลอกพลาสติก(2) หันขึ้น ด้านหน้าและท่อน้ำดีของวาล์วน้ำที่มีจุดสีแดง อยู่ทางด้านซ้าย

ผิวหน้ากระเบื้องบนผนังควรอยู่ในระยะไม่เกิน (Max) และไม่น้อยกว่า(Min) ตามสัญลักษณ์ที่ระบุไว้บนปลอกพลาสติก(2) ดังภาพแสดงที่ 1 ขนาดของช่องเจาะกระเบื้อง ดังภาพแสดงที่ 2

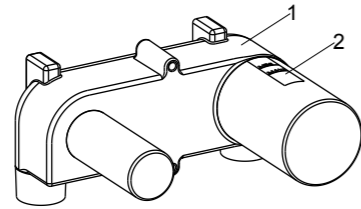


Fig.1

ข้อสังเกต ตรวจสอบให้แน่ใจว่า เส้นกึ่งกลางของวาล์วตั้งฉากกับผนัง

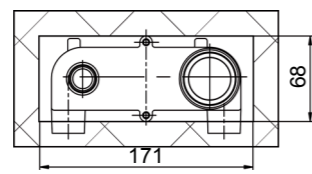


Fig.2

ประกอบข้อต่อเกลียวขนาด Rc 1/2 นิ้ว เข้ากับ น้ำร้อนและน้ำเย็นดังภาพแสดงที่ 1 โดยประกอบ น้ำร้อนตามจุดสีแดงข้างซ้าย

ในระหว่างติดตั้งปลอกพลาสติกยังสวมครอบบนตัววาล์ว

INSTALLATION

How To Install The Body

Determine where the valve body(1) will be located on the wall. Be sure the protectors(2) face front and inlet of the valve body with red mark is on the left.

The out surface of the finished wall should be between the MAX and MIN marks on the protectors(2) as Fig.1 shown. The size of opening in finished wall is as Fig.2 shown.

NOTE: Ensure the centerline of valve is perpendicular to the wall, the up plane of valve body is level.

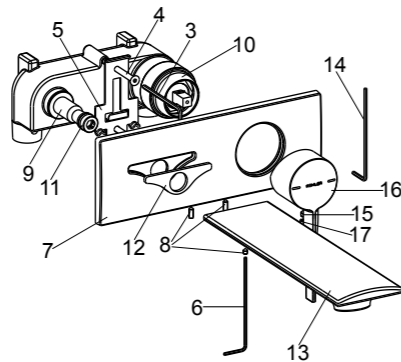
Connect Rc1/2" hot and cold supplies to the body as Fig.1 shown. Connect hot supply to the left with red mark.

During installation, the protectors remain on the valve body.

ติดตั้งมือจับก้านโยกและหัวก๊อกน้ำ

ถอดปลอกพลาสติกออกหลังจากติดตั้งก๊อกน้ำเข้ากับผนังเรียบร้อยแล้ว

ขันสกรู(4) ให้แน่นด้วยประแจหกเหลี่ยม(3) ขนาด 3 มม. เพื่อยึดเพลทยึดอุปกรณ์(5) กับผนัง คลายสกรู(8) บนฝาครอบ(7) ด้วยประแจหกเหลี่ยมขนาด 2 มม.(6) ติดฝาครอบให้เข้ากับข้อต่อ(9) และฝาครอบ(10) ชิดติดผนัง **ข้อสังเกต** ห้ามทำโอริง(11) ข้ำรูด ระหว่างประกอบ จากนั้นขันสกรูยึดฝาครอบให้แน่น



สวมแหวนรอง(12) เข้าไปในร่องบนฝาครอบ คลายสกรู(8) บนหัวก๊อก(13) ด้วยประแจหกเหลี่ยม(6) ขนาด 2 มม. สวมหัวก๊อกน้ำให้เข้ากับข้อต่อก๊อกน้ำ จากนั้นขันสกรูยึดหัวก๊อกน้ำให้แน่น

ปิดวาล์วและคลายสกรู(15) บนก้านโยก ด้วยประแจหกเหลี่ยมขนาด 2.5 มม.(14) ติดตั้งก้านโยก(16) เข้ากับวาล์ว ขันสกรูให้แน่น จากนั้นกดปุ่มปิด(17)เข้าไปในรู

How To Install The Handle And Spout

Remove the protectors after the wall is finished.

Tighten the screws(4) with 3mm hex wrench(3) to secure the mounting plate(5) until it is against the wall. Loosen the screws(8) on the faceplate kit(7) with 2mm hex wrench(6). Slide the faceplate kit through the connector(9) and bonnet(10) until it is against the wall. **NOTE:** Don't damage the o-ring (11) on connector. Tighten the screw to secure the faceplate kit.

Slide the washer(12) into the groove on the faceplate kit. Loosen the screw(8) on the spout(13) with 2mm hex wrench(6). Slide the spout onto the connector with its outlet downwards. Tighten the screw to secure the spout.

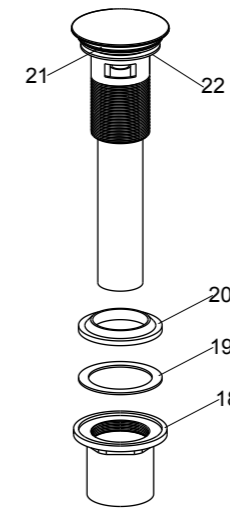
valve closed, and loosen the screw(15) on the handle with 2.5mm hex wrench (14). Install the handle(16) onto the valve body with it upwards. Tighten the screw. Press the plug button(17) into the hole.

การติดตั้งฝักบัวอ่าง

ถอดนอต(18) แหวนรองพลาสติก(19) และประเก็นยาง(20) ออกจากฝักบัวอ่าง จากนั้นสวมชุดฝักบัวอ่าง เข้ากับอ่างล้างหน้า และจึงสวมประเก็นยาง(หันด้านแคบขึ้น), แหวนรองพลาสติกและนอตเข้ากับฝักบัวอ่างตามลำดับ จากนั้นขันนอตให้แน่น

ข้อสังเกต: หากต้องการให้อุปกรณ์ยึดแน่นสามารถใช้เทปพันเกลียวหรือแนวซิลิโคนรอบด้านล่างของฝักบัวอ่าง(21) แทนการใช้แหวนยาง(22)

ห้ามขยับหรือเปลี่ยนตำแหน่งฝักบัวอ่าง หลังจากที่ขันนอตแน่นแล้วเพราะอาจทำให้เทปพันเกลียวหรือซิลิโคนแตกได้



How To Install The Drain

Remove the locknut(18), plastic washer(19) and the rubber gasket(20) from the drain body. Insert the drain body into the lavatory. Install the rubber gasket (Tapered side up), plastic washer and locknut back to the drain body in turn. Tighten the locknut.

NOTE: If needed, apply a ring of plumbers putty or other sealants around the underside of the drain flange(21), instead of using rubber washer(22).

Do not reposition the drain after the locknut is tightened, or you may break the putty or sealant seal.

ทดสอบการติดตั้ง

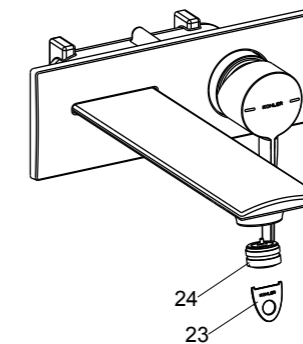
ให้แน่ใจว่า ชันข้อต่อแน่นทุกชิ้นและก้านโยกอยู่ในตำแหน่งปิด

เปิดฝักบัวอ่างและเปิดวาล์วน้ำเข้า เพื่อตรวจสอบการรั่วซึม หากรั่วซึมขันให้แน่นอีกครั้ง

ถอดปากก๊อกน้ำ(24) ด้วยกุญแจไขปากก๊อกน้ำ (23) ที่มาพร้อมกับผลิตภัณฑ์ ยกก้านโยกขึ้นเพื่อเปิดน้ำ จากนั้นเปิดน้ำร้อนและน้ำเย็นไว้สักครู่เพื่อชะล้างตะกอนออกจากหัวก๊อกน้ำ ให้ตรวจสอบการรั่วซึมในขณะที่กำลังชำระล้าง ตะกอนออกจากปากก๊อกน้ำ ยกก้านโยกลงเพื่อปิดน้ำและติดตั้งปากก๊อกน้ำกลับเข้าไปใหม่

การเปลี่ยนแหวนรองและชุดลูกสูบ

หมุนตัวอุดฝักบัวอ่าง(25) ทวนเข็มนาฬิกา เพื่อถอดตัวอุดฝักบัวอ่างออก ถอดแหวนรอง(26) เพื่อเปลี่ยนแหวนรองชิ้นใหม่ จากนั้นหมุนลูกสูบทวนเข็มนาฬิกาเพื่อถอดลูกสูบออก เพื่อเปลี่ยนลูกสูบชิ้นใหม่(27) ติดตั้งแหวนรองและตัวอุดฝักบัวอ่าง กลับเข้าตำแหน่งเดิมอีกครั้ง



INSTALLATION CHECKOUT

Ensure that all coupling nuts are tight. Ensure that the handle is in the off position.

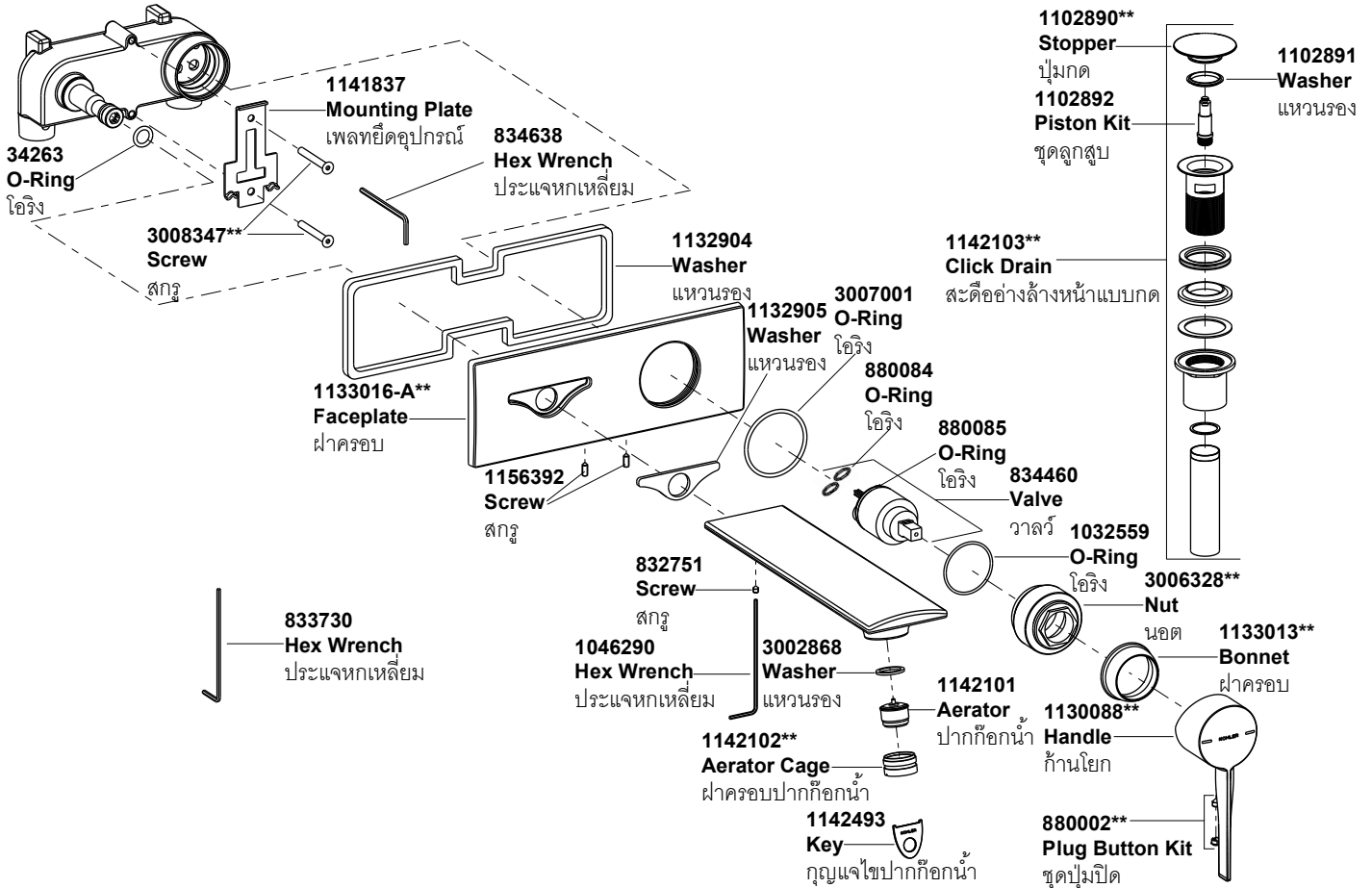
Turn on the drain and main water supply, and check for leaks. Repair as needed.

Remove the aerator assembly(24) with the key(23) provided. Turn on faucet handle. Run hot and cold water through spout about one minute to remove any debris. Check for leaks at this time. Remove any debris from the aerator assembly. Shut off the faucet. Reinstall the aerator assembly.

Replacing the Washer and Piston Kit

Turn counterclockwise to remove the stopper(25). Take out washer(26). Replace with a new one. Turn counter-clockwise to remove the piston kit(27). Replace with a new one. Reinstall stopper and washer.

9106X-4 ก๊อกผสมอ่างล้างหน้าแบบติดผนัง



**ระบุรหัสวัสดุเคลือบผิว/สีในการสั่งซื้อผลิตภัณฑ์
 **Color code must be specified when ordering

การดูแลรักษาและทำความสะอาด

- เพื่อการดูแลรักษาและทำความสะอาดผลิตภัณฑ์ของท่านอย่างมีประสิทธิภาพ โปรดปฏิบัติตามคำแนะนำดังนี้
- ทดสอบน้ำยาทำความสะอาดกับพื้นผิวผลิตภัณฑ์ในบริเวณที่ไม่เป็นที่สังเกตเห็นก่อนใช้น้ำยาทำความสะอาด
 - หลังจากใช้น้ำยาทำความสะอาด เช็ดทำความสะอาดและล้างน้ำออกทันที จากนั้นเช็ดให้แห้ง
 - ห้ามแช่น้ำยาทำความสะอาดบนพื้นผิวผลิตภัณฑ์
 - ใช้ฟองน้ำหรือผ้านุ่มทำความสะอาดพื้นผิวผลิตภัณฑ์ ห้ามใช้วัสดุหยาบ เช่น แปรงหรือแผ่นขัด
 - ข้อแนะนำในการดูแลพื้นผิวผลิตภัณฑ์คือ ล้างน้ำสะอาดให้ทั่วและเช็ดคราบน้ำบนพื้นผิวผลิตภัณฑ์หลังจากการใช้งานทุกครั้ง

CARE AND CLEANING

- For best results, keep the following in mind when caring for your product:
- Always test your cleaning solution on an inconspicuous area before applying to the entire surface.
 - Wipe surfaces clean and rinse completely with water immediately after applying cleaner. Rinse and dry any overspray that lands on nearby surfaces.
 - Do not allow cleaners to soak on surfaces.
 - Use a soft, dampened sponge or cloth. Never use an abrasive material such as a brush or scouring pad to clean surfaces.
 - The ideal cleaning technique is to rinse thoroughly and blot dry any water from the surface after each use.

Call Center: +(66) 2204 6222
 e-mail: callcenterthailand@kohler.com