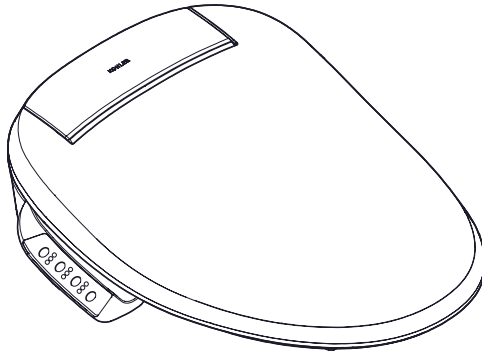


Homeowner's Guide

C3-430 Toilet Smart Seat

คู่มือการดูแลรักษา
ฟารองนั่งพร้อมอุปกรณ์ชำระ: C3-430

K-22445X



CAUTIONS AND WARNINGS

Please read the **CAUTIONS AND WARNINGS** carefully and be sure to follow them.



Warning: Mis-operation due to neglecting this sign may lead to serious injury or death.



Attention: Mis-operation due to neglecting this sign may lead to personal injury or property loss.



Warning

- ☐ This product must be grounded safely. Connect only to dedicated 220V~, 50Hz, 10A circuit protected by Ground-Fault Circuit-Interrupters (GFCI's) or Earth-Leakage Circuit-Breakers (ELCB's).
- ☐ **Risk of electric shock or product damage:** Do not immerse the product in water. Do not use the product that has been dropped in water. Water should not be poured on the power plug.
- ☐ **Risk of product damage:** The power supply shall not be connected before the installation is finished. Otherwise it may lead to product failure.
- ☐ **Warning-** To reduce the risk of low grade burns, electric shock, fire or injury to persons.
 - Children, elders or those with disabilities from their body, sensitivity or mental disabilities should not use or get close to this product unless under close tutelage. Children are forbidden to use or touch this product. Do not leave children alone in a room with such product.
 - For those children and the elderly who are unable to adjust the temperature, they should ask for help to adjust seat temp, flush temp and wind temp of bidet seat to the proper gears.
 - Exposed skin should not make contact with the heated seat for too long a time to prevent low temperature burning.
- ☐ Never operate this appliance if it has a damaged cord or plug, or if it is not working properly.
- ☐ Keep power line far from heated surface.
- ☐ In case the power line is damaged: to avoid danger, product should be replaced by the manufacturer or the professionals from its maintenance department or similar department.



Attention

- ☐ **Risk of product damage:** Do not install the product at a place with excessive humidity, where moisture may condense at the surface of the product. Make sure that usage environment is always under adequate ventilation to prevent damage to the electronic components.

CAUTIONS AND WARNINGS (Cont.)

- ☐ **Risk of product damage:** Do not apply excessive force to the nozzle. Otherwise, the product may be broken.
- ☐ Risk of product damage: Antifreeze measures should be taken to prevent damage to the piping or inlet hose due to freezing. The product should be stored or used at room temperature, or water inside the product should be emptied. Please keep the product at room temperature before re-installation or usage.
- ☐ The thermal protector may get out of order during storage or transportation in a warm climate which can lead to product failure. Please ensure that the product cools to room temperature before reinstallation or usage.
- ☐ Do not lean on the cover when using this appliance to prevent the product from damage.
- ☐ Install this product properly according to the Installation Guide.
- ☐ This product shall be repaired by professionals only. Do not try to repair this product by yourself.
- ☐ When installing the product in a room, a water inlet angle valve shall be installed in close proximity. For emergency circumstances, the water inlet valve can be turned off without using any tools: otherwise unexpected failure may cause the loss to the customer.
- ☐ Do not drop or insert any substance into the pipeline or the opening.
- ☐ It is required to use the new hose assembly attached with the appliance. Do not re-use the old one.
- ☐ When the user has cut power supply off, if reactivation of power supply is required, please wait for 30 seconds before turning on power supply again.
- ☐ Stop using this product if the following conditions are found. Please disconnect power supply and turn off the inlet angle valve to stop the water supply.
 - Water leaks out from the inside of the hose or the product.
 - When the product is cracked or damaged.
 - Strange sound or odor comes from the product.
 - Smoke comes out from the product.
 - When the product is abnormally hot.

Specifications			
Water Supply Pressure			Min water pressure 0.07 MPa(dynamic pressure) Max water pressure 0.74 MPa
Reted voltage			220 V, 50 Hz
Power cord length			About 1.5 m
Rated power*			1100 W
Outline Dimension of Product			530 x 430 x 120 mm
Product Weight			About 4.5 kg
Inlet water temp			1~35℃
Operation Environment			1~40℃
Cleaning	Rear Wash		Yes, adjustable dials
	Front Wash		Yes, adjustable dials
	Flow rate (when pressure is 0.2 MPa)		The max dial of rear wash not lower than 500 ml/min
	Spray water temp adjustment		OFF, adjust 3 dials (ambient temp, about 31~39℃)
	Single spray duration (Max)		About 300 seconds
	Safety Devices	Water Overheat Prevention	Thermal fuse
		Counter-flow Prevention	Check valve
Comfort	Heated seat	Temp adjustment	OFF, adjust 3 dials
		Safety device	Thermal fuse
	Cover		Buffering
	Seat		Buffering
Sanitary	Self-Cleaning		Yes
	Quick-release body		Lever activated by release button
	Antibacterial Material**		Seat, Cover
	UV Sterilization***		Yes
	Other safety devices		Circuit-breakers
Other function	Keypad and Panel Diagram		On the side of the unit
	Seating Sensor		Hidden in seat
	Lighting		Yes

Specifications (Cont.)

*Power value shall be checked under the following conditions: dynamic pressure 0.2 MPa, inlet water temp 15° C.

**Antibacterial : Cover and seat contains long term inorganic anti-bacterial material which will inhibit bacteria growth on the surface, this does not represent mildew or other incidental effects. The anti-bacterial rate is more than 90% (test per GB21551.1-2008, GB21551.2-2010 antibacterial performance test requirements).

***UV sterilization (refer sterilization by ultraviolet light from a UV lamp): The UV lamp sterilization the nozzle surface by irradiation during its operating period. The bacteria removal rate is more than 99% (measure after a UV sterilization operation period)

Thank You for Choosing Kohler Company

Thank you for choosing Kohler. Kohler craftsmanship offers you a rare combination of proven performance and graceful sophistication that will satisfy you for years to come. The dependability and beauty of your Kohler product will surpass your highest expectations. We are very proud of our products here at Kohler and we know you will be too.

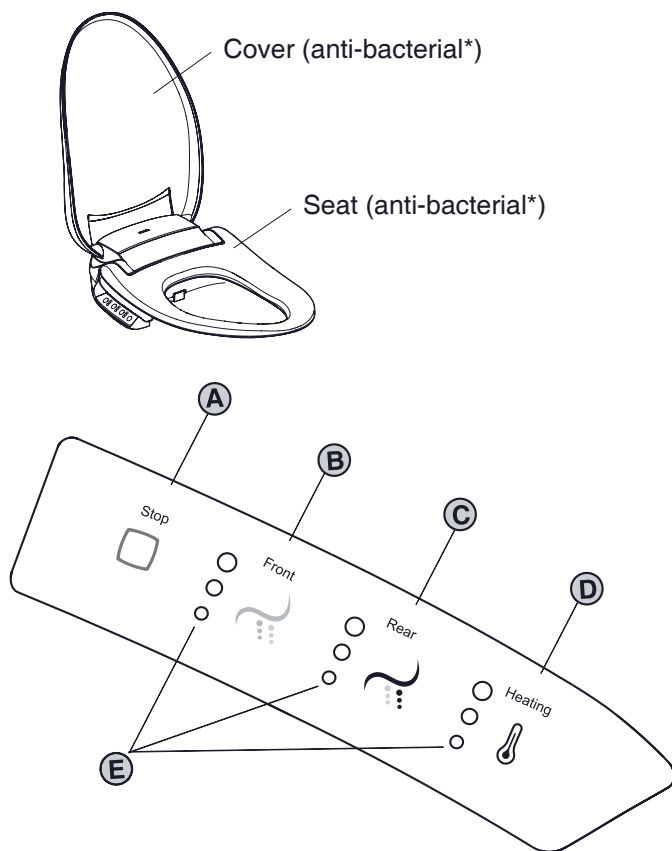
Please take a few minutes to review this manual before you start installation. If you encounter any installation or performance problems, please don't hesitate to contact us. Our phone numbers and website are listed on back cover.

All information in this manual is based upon the latest product information available at the time of publication. At Kohler, we constantly strive to improve the quality of our products. We reserve the right to make changes in product characteristics, packaging or availability at any time without notice.

Thank you for choosing Kohler Company.

Use Guide

Keypad and Panel Diagram



Operation

A - Stop



When **WASH** function is ON, press button to terminate **WASH** function.

B - Front



When user is seating on, press this button to activate front wash (female only) and display current wash strength. Continue pressing the Front button to change the spray's strength when the front wash function is ON. The strength circulates per "Low, Mid, High, Mid." Automatically stops after continuous washing for 5 minutes.

C - Rear



When user is seating on, press this button to activate rear wash and display current spray strength. Continue pressing the Rear button to change the spray's strength when the rear wash function is ON. The strength circulates per "Low, Mid, High, Mid." Automatically stops after continuous washing for 5 minutes. This unit is equipped with a wide oscillate clean function. If you would like to use or close the wide oscillate function, please hold Front button and Stop button for 2 seconds.

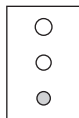
D - Heating



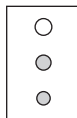
When the wash function is activated, press the Heating button to set the spray water temperature per "OFF, Low, Mid, High, Mid" circulation with the corresponding water temp indicator turning on. If this function is turned off, the indicators will not light up.

When the wash function is not activated, press the Heating button to set the seat temperature per "OFF, Low, Mid, High, Mid" circulation with the corresponding seat temp indicator turning on. If this function is turned off, the indicators will not light up.

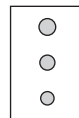
E - Dial Indication



Low
Small light
ON



Mid
Small light ON
Mid light ON



High
All light ON

Button-Holding Function Introduction

☐ **Lighting (ON/OFF)**

Hold Front button for 2 seconds to activate or deactivate lighting function.

OFF: long beep, light turns off.

ON: short beep, light is affected by light (bright when external light is weak, otherwise turned off)

☐ **Energy save (switch among 3 modes)**

Hold Heating button to cyclically enter the 3 modes.

No Energy Save mode: Long beep, light flashes once. Then exit the Energy Save mode.

General Energy Save mode: One beep, light flashes slowly. Then enter the General Energy Save mode.

Deep Energy Save mode: One beep, light flashes twice. Seat temp and water temp are deactivated. Then enter the Deep Energy Save mode.

☐ **Standby mode**

Hold the Stop button for 2 seconds to enter standby mode and stop seat heating function, so as to minimize energy consumption.

Press any button on the side panel or sit on the seat to exit standby mode automatically with all functions recovered.

☐ **Manual wand cleaning**

Hold the Rear button for 2 seconds to clean the wand manually.

Preparations Before initial Operations

- ☐ Ensure if water inlet valve is OPEN
- ☐ Connect water inlet hose according to installation Guide. Open water stop valve, and plug power cord.
- ☐ Plug power cord into socket. Bidet seat generates one short beep, wand extends and retracts once, and the indicator on the side panel blinks until initialization completes.
- ☐ During initialization, it is normal to hear motor rotating and water flow.
- ☐ Test according to "USE GUIDE" section
- ☐ Factory setting for initial use.

Front wash:

- Water flow: Mid
- Spray position: Mid

Rear wash:

- Water flow: Mid
- Spray position: Mid

Water temp: Mid

Seat temp: Mid

Lighting: ON

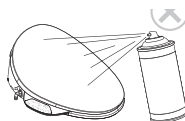
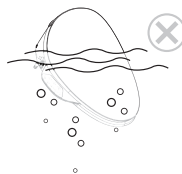
Energy save: OFF

Care and Cleaning

For best result, keep the following in mind when caring for your Kohler product:

IMPORTANT! Do not immerse product in water

- ❑ **Test First** - Always test your cleaning solution on an inconspicuous area before applying it on the entire surface.
- ❑ **Do Not Let Cleaners Soak** - Do not allow cleaners to sit or soak on the product.
- ❑ **Avoid Abrasive Materials** - Use a soft, dampened sponge or cloth. Never use an abrasive material such as a brush or scouring pad to clean surfaces.
- ❑ **Wipe Clean** - Wipe surfaces clean with a damp cloth immediately after applying cleaner. Wipe away and dry any overspray that lands on nearby surfaces.



Cleaning your seat

- ❑ Avoid abrasive cleaners, detergents disinfectants or cleaning products in aerosol cans.

Care tip: Clean the seat with a mixture of dish washing liquid and water, or any of the products listed toilet seats, using a damp soft sponge or cloth. Dry with a soft towel and let the seat air dry.

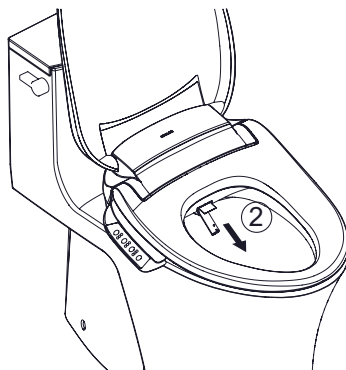
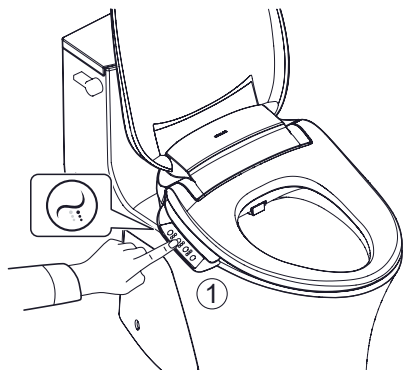
- ❑ Do not allow abrasive chemicals and cosmetics (such as fingernail polish and aftershave) to come in contact with the toilet seat, as they can damage the finish.



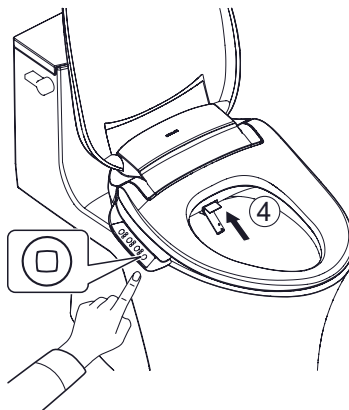
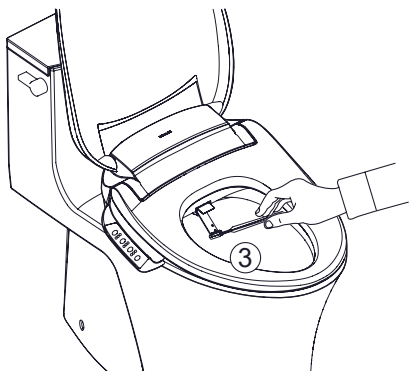
NOTICE: Failure to comply with these cleaning instructions may void Kohler's warranty obligations.

NOTE: Success with the cleaners and procedures is dependent upon such factors as the hardness and temperature of the water, using exact quantities of ingredients, changes in cleaning formulas, and the condition of the product being cleaned. Since there are variations within these factors, Kohler cannot guarantee effectiveness of the formulas mentioned.

Clean the Nozzle



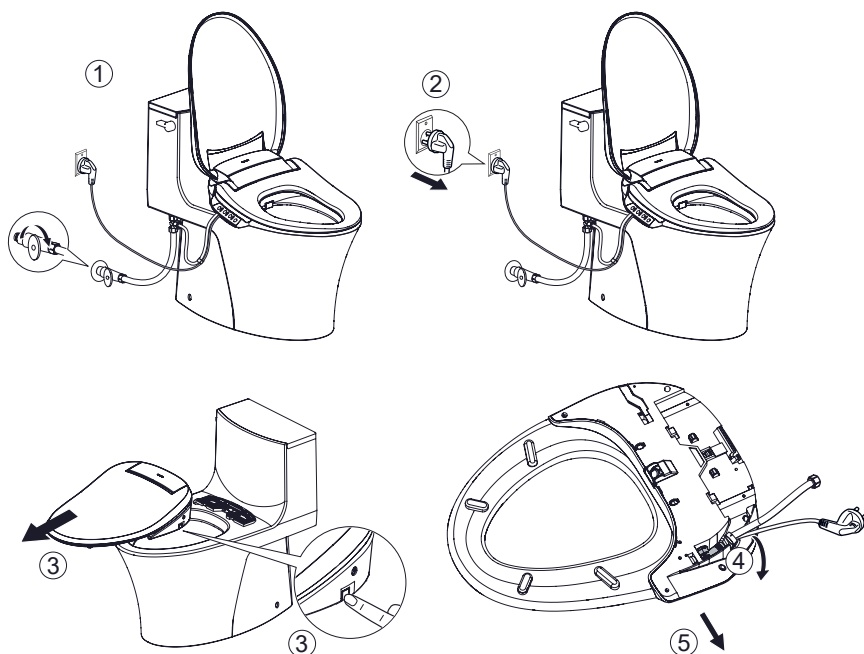
1. Press and hold the "Rear" button for over 2 seconds.
2. The bidet wand will extend out.



3. Clean the bidet wand with a soft-bristled brush.
4. After having the bidet wand cleaned, press "Stop" button, the bidet wand will retract.

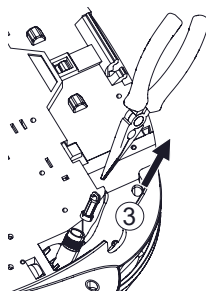
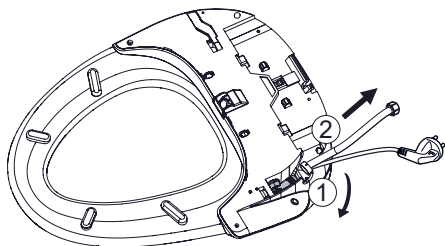
Maintenance

Remove Bidet Seat

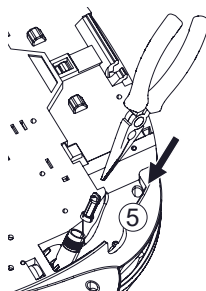
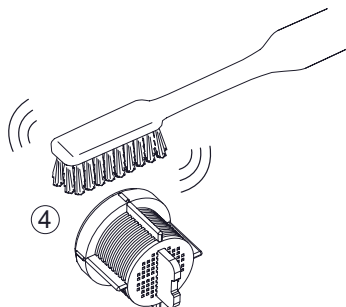


1. Turn off the water supply.
2. Unplug the power cord.
3. Press the release button and pull the seat off.
4. Unscrew the inlet hose.
5. Remove the inlet hose.

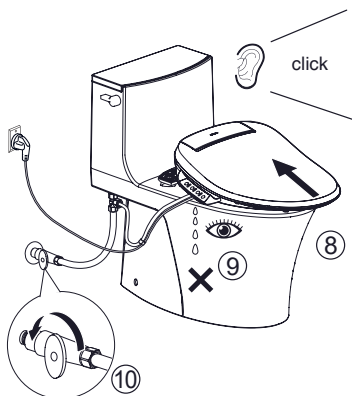
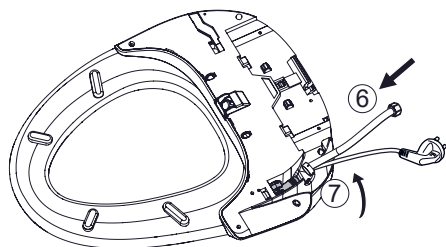
Clean the Filter



1. Unscrew the inlet hose.
2. Remove the inlet hose.
3. Pull out the filter carefully.



4. Clean the screen with a soft-bristled brush.
5. Reinstall the filter.



6. Connect the inlet hose to the seat body.
7. Tighten the screw.
8. Push the seat back till hear a "click".
9. Check if the inlet hose was connect well without leakage.
10. After seat installation, turn on water inlet valve and power connection.

Maintenance in case of long-term idle status

- ☐ If the bidet seat will be idle for a long term or if the ambient temp may drop below the freezing point, please disconnect the power plug, turn off the angle valve, remove the water inlet hose and drain the water in it.
- ☐ Befor resuming using after a long term, please wash it several times and make sure that the internal pipeline is clean.

Troubleshooting

This troubleshooting guide is for general aid only. A Kohler Authorized Service Representative or qualified electrician should correct any electrical problems. For warranty service, contact your dealer or wholesale distributor.

General Functions

Phenomenon	Probable Causes	Recommended Action
1. Funtions are not working.	A. Power failure occurred.	A. Wait until the power is restored.
	B. The power cord is disconnected.	B. Insert the power cord into an electrical outlet.
	C. Ground-Fault Circuit Interrupt (GFCI) may be tripped.	C. Reset the GFCI and locate the problem.
	D. The seat fails to detect user.	D. You have to sit inside the seat sensing area.
	E. Thermal protector to open automatically to protect.	E. Allow the seat to cool to room temperature.
	F. None of the above solutions take effect	F. Contact a KOHLER Service Representative.
2. Seat is loose or moves.	A. Screws and nuts are loose.	A. Tighten the screws and nuts according to the installation guide.
3. No water comes out of the nozzle.	A. Seat does not detect user.	A. Sit on the seat.
	B. Water supply stop closed.	B. Power off, remove water supply fault and power on again.
	C. Filter is clogged.	C. Refer to "CLEAN FILTER" section
	D. None of the above actions correct the symptom.	D. Contact a KOHLER Service Representative.
4. No water flow.	A. The water supply valve is turned off.	A. Open the water suply valve.
	B. The seat-on sensor fails to detect the user.	B. Check how to activate the seat in the "INSTALLATION INSPECTION" section of the "instalation Guide."

Cleansing Functions		
Phenomenon	Probable Causes	Recommended Action
5. Low spray water pressure.	A. Filter is clogged	A. Refer to "CLEAN FILTER" section
	B. Insufficient water supply pressure.	B. Raise water pressure into the pressure range required by the product.
6. Water stops spraying from the nozzle before wash finishes.	A. Spray function auto stops after continuous spraying for 5 min.	A. If needed, press the spray button again.
	B. The seat-on sensor fails to detect the user.	B. Check how to activate the seat in the "INSTALLATION INSPECTION" section of the "Installation Guide"
7. Water comes out from the hole beside the nozzle during spraying.	A. A protection method from high pressure inside the product.	A. Normal phenomenon.
8. Water comes out from the nozzle when the product is seated on.	A. Residual water in the wand is auto-drained before the resumes using the product after a long time	A. Normal phenomenon.
Slow Seat Closure		
Phenomenon	Probable Causes	Recommended Action
9. The speed of the seat and cover closure varies in summer and winter.	A. Due to changes in room temperature.	A. Normal phenomenon.
Seat-on Sensor		
Phenomenon	Probable Causes	Recommended Action
10. Clean function operates when pressing spray button while the seat is not in use.	A. The seat-on sensor is covered by an object or the seat is wet.	A. Remove water or objects from the seat-on sensing area.
11. The spray function does not work while the user is seating on.	A. The seat-on sensor fails to detect the user who sits in current way.	A. Try another sitting position.
Others		
Phenomenon	Probable Causes	Recommended Action
12. The product moves.	A. Screws on the mounting plate that secure the product are loose.	A. Tighten the screws on the mounting plate.

Description of Content of Hazardous Substances in Product

Reclaim Indication

When the product exceeds service life or is unable to use after repair, do not throw the product away in the normal trash. Disposing of product must be done in accordance with the local or national government law.

Statistics of Contents of Toxic or Hazardous Substances or Elements.

Part name	Toxic or Hazardous Substance or Elements					
	Lead (Pb)	Mercury (Hg)	Cadmium (Cd)	Hexavalent Chromium (Cr(VI))	Polybrominated biphenyls (PBB)	Polybrominated Diphenyl Ethers (PBDE)
Plastic Assy.	O	O	O	O	O	O
Control Assy.	X	O	O	O	O	O
PCBA Assy.	X	O	O	O	O	O
Motor Assy.	X	O	O	O	O	O
Wire Harness Assy.	O	O	O	O	O	O
Water Inlet Assy.	O	O	O	O	O	O
Wand Assy.	O	O	O	O	O	O
Heater Assy.	O	O	O	O	O	O
*Remote Assy.	X	O	O	O	O	O
*Battery	O	O	O	O	O	O

O: Indicates that the substance in the material composition is below the high limits of the current requirements in GB/T 26572.

X: Indicates that the least one of the homogeneous substance in the material composition is below the high limits of the current requirements in GB/T 26572.

*: Indicate only partial product series contains this substance.

NOTE: The information provided is based on the supplier data and Kohler inspection results. The product is designed not to hurt the environment.

Under current technology, all hazardous materials have been used in the smallest amounts possible. Kohler will strive to reduce the use of these hazardous materials used in this product.



The product “service life for environment protection” is 10 years; Kohler Company will specify product service life based on product characteristics. The product “service life for environment protection” is only effective when the product is used as described in the product specification.

ข้อควรระวังและคำเตือน

โปรดอ่านข้อควรระวังและคำเตือน และปฏิบัติตามด้วยความระมัดระวัง



คำเตือน: การใช้งานในทางที่ผิดจากการเพิกเฉยต่อเนื้อหาของผู้ใช้อาจทำให้เกิดการบาดเจ็บหรือเสียชีวิต



ข้อควรระวัง: การใช้งานในทางที่ผิดจากการเพิกเฉยต่อเนื้อหาของผู้ใช้อาจทำให้เกิดการบาดเจ็บหรือเสียหายต่อผลิตภัณฑ์



คำเตือน

- ☐ อันตรายที่เกิดจากกระแสไฟฟ้า ไฟไหม้ หรือได้รับบาดเจ็บ ผลิตภัณฑ์นี้จะต้องติดตั้งสายดิน โดยใช้อุปกรณ์ป้องกันกระแสไฟฟ้าลัดวงจร GFCI หรือ เบรกเกอร์ ELCB ขนาด 220 โวลต์, 50 เฮิร์ตซ์, 10 แอมป์
- ☐ **ความเสี่ยงจากไฟฟ้าช็อตหรืออาจทำให้เกิดผลิตภัณฑ์ชำรุด:** อย่าให้ผลิตภัณฑ์เปียกน้ำ อย่าใช้ผลิตภัณฑ์ที่ตกลงน้ำ ไม่ควรเทน้ำลงบนปลั๊กไฟ
- ☐ **ความเสี่ยงซึ่งอาจทำให้เกิดผลิตภัณฑ์ชำรุด:** ห้ามต่อกระแสไฟฟ้าเข้าผลิตภัณฑ์จนกระทั่งติดตั้งระบบน้ำเสร็จเรียบร้อยแล้ว มิเช่นนั้นอาจเป็นสาเหตุทำให้ผลิตภัณฑ์ทำงานผิดปกติ
- ☐ **คำเตือน:** เพื่อลดความเสี่ยงของการเกิดการเผาไหม้ ไฟฟ้าลัดวงจร ไฟไหม้หรือร่างกายได้รับบาดเจ็บ
 - เด็ก, ผู้สูงอายุและคนพิการ ควรได้รับการดูแลอย่างใกล้ชิดขณะใช้ผลิตภัณฑ์นี้ ไม่อนุญาตให้เด็กเล็กใช้ผลิตภัณฑ์หรือใช้งานผลิตภัณฑ์ตามลำพัง
 - เด็กและผู้สูงอายุที่ไม่สามารถตั้งอุณหภูมิได้ด้วยตัวเอง โปรดตั้งหรือกำหนดอุณหภูมิของฝารองนั่ง, อุณหภูมิของน้ำ และอุณหภูมิลมให้เหมาะสมกับวัยของผู้ใช้งาน
 - หลีกเลี่ยงการนั่งบนที่รองนั่งที่ได้ตั้งอุณหภูมิที่มีความร้อนเป็นเวลานาน เพราะอาจทำให้ผิวหนังไหม้ได้
- ☐ ห้ามใช้ผลิตภัณฑ์หากสายไฟหรือปลั๊กชำรุดหรือทำงานผิดปกติ
- ☐ ควรเก็บสายไฟให้ห่างจากความร้อน
- ☐ ในกรณีที่สายไฟชำรุดเสียหาย: เพื่อหลีกเลี่ยงอันตรายผลิตภัณฑ์ควรได้รับการซ่อมแซมโดยบริษัทหรือช่างบำรุงรักษาผู้ชำนาญ
- ☐ **ความเสี่ยงซึ่งอาจทำให้เกิดผลิตภัณฑ์ชำรุด** ห้ามติดตั้งผลิตภัณฑ์ในตำแหน่งที่มีความชื้นสูงเพราะจะทำให้มีไอน้ำเกาะบนผลิตภัณฑ์ และให้แน่ใจว่ามีการระบายอากาศที่ดี เพื่อป้องกันความเสียหายต่ออุปกรณ์อิเล็กทรอนิกส์
- ☐ **ความเสี่ยงซึ่งอาจทำให้เกิดผลิตภัณฑ์ชำรุดหรือทรัพย์สินเสียหาย** การกดหรือดึงท่อน้ำดี อาจทำให้น้ำรั่วซึมได้
- ☐ **ความเสี่ยงซึ่งอาจทำให้เกิดผลิตภัณฑ์ชำรุด** ห้ามกดหรือดึงก้านฉีดชำระ อาจทำให้งานฉีดชำระเสียหาย
- ☐ **ความเสี่ยงซึ่งอาจทำให้เกิดผลิตภัณฑ์ชำรุด** ในสภาพอากาศที่หนาวเย็น ท่อน้ำอาจเกิดน้ำแข็ง ให้เตรียมท่อน้ำดีที่เหมาะสม หากมีน้ำค้างสะสมอยู่ในฝารองนั่งอาจจะเกาะเป็นน้ำแข็ง ควรปล่อยให้ผลิตภัณฑ์มีอุณหภูมิใกล้เคียงอุณหภูมิห้องก่อนการติดตั้งใหม่หรือใช้งานอีกครั้ง
- ☐ อุปกรณ์ควบคุมอุณหภูมิอาจจะเกิดความผิดพลาดระหว่างการจับหรือขนส่งสินค้าในสภาพอากาศที่ร้อนซึ่งอาจทำให้อุปกรณ์ไม่ทำงาน ควรปล่อยให้ผลิตภัณฑ์มีอุณหภูมิใกล้เคียงอุณหภูมิห้องก่อนการติดตั้งใหม่หรือใช้งานอีกครั้ง

ข้อควรระวังและคำเตือน (ต่อ)

- ☐ ห้ามนั่งพิงฝารองนั่งขณะใช้งานผลิตภัณฑ์
- ☐ ติดตั้งผลิตภัณฑ์ตามคู่มือการติดตั้ง
- ☐ การซ่อมแซมผลิตภัณฑ์ ควรให้ช่างผู้ชำนาญเป็นผู้ดำเนินการ ห้ามดำเนินการด้วยตัวเอง
- ☐ เมื่อติดตั้งผลิตภัณฑ์ในห้อง วาล์วปิด-เปิดน้ำจะต้องติดตั้งในบริเวณใกล้เคียงกัน สำหรับสถานการณ์ฉุกเฉิน ต้องสามารถปิดวาล์วน้ำได้โดยไม่ต้องใช้เครื่องมือใดๆ
- ☐ ไม่ควรสอดวัสดุใดๆลงไปในห้องว่างหรือที่สายน้ำดี
- ☐ โปรดใช้สายน้ำดีเส้นใหม่ที่ยังไม่เคยผ่านการใช้งานมาก่อน สายน้ำดีที่ใช้งานแล้วไม่ควรนำมาใช้
- ☐ เมื่อตัดแหล่งจ่ายไฟหรือถอดปลั๊กออก และหากต้องการที่จะเปิดใช้งานใหม่อีกครั้งโปรดรอ 30 วินาที ก่อนเปิดแหล่งจ่ายไฟหรือเสียบปลั๊กอีกครั้ง
- ☐ หยุดใช้งานผลิตภัณฑ์ หากมีเหตุเกิดขึ้นตามด้านล่าง ปิดเครื่องและปิดวาล์วน้ำเข้าทันที
 - ท่อน้ำดีเกิดการรั่วซึม
 - เมื่อผลิตภัณฑ์แตกหรือได้รับความเสียหาย
 - เมื่อมีเสียงผิดปกติหรือกลิ่นที่เห็นได้ชัดปรากฏขึ้น
 - ผลิตภัณฑ์มีควันขึ้น
 - ผลิตภัณฑ์ร้อนผิดปกติ

ข้อมูลเฉพาะ			
แรงดันน้ำ		0.7 -7.4 บาร์ (0.07-0.74 เมกะปาสคาล)	
กำลังไฟฟ้า*		220 โวลต์ 50 เฮิรตซ์	
ความยาวสายไฟ		1.5 เมตร	
กำลังไฟฟ้า*		1100 วัตต์	
กำลังไฟฟ้าสูงสุด		1450 วัตต์	
ขนาดของผลิตภัณฑ์		530 x 430 x 120 มม.	
น้ำหนักของผลิตภัณฑ์		ประมาณ 4.5 กิโลกรัม	
อุณหภูมิของน้ำ		1-35° C	
อุณหภูมิสำหรับการใช้งาน		1-40° C	
ระบบการทำ ความสะอาด	ก้านฉีดชำระด้านหลัง		มี, ปรับได้
	ก้านฉีดชำระด้านหน้า		มี, ปรับได้
	การไหลของน้ำ (แรงดัน 0.2 เมกะปาสคาล)		ก้านฉีดชำระด้านหลัง สูงสุดไม่น้อยกว่า 500 ml/min
	อุณหภูมิของน้ำที่ฉีด		ปิด, ปรับได้ 3 ระดับ (35° - 39°องศาเซลเซียส)
	ระยะเวลาฉีดน้ำ (นานที่สุด)		300 วินาที
	จำนวนก้านฉีด		1
	อุปกรณ์ความปลอดภัย	การป้องกันความร้อนเกิน	อุปกรณ์ตัดความร้อน
การป้องกันน้ำไหลย้อนกลับ		วาล์วกั้นน้ำไหลย้อนกลับ (check valve)	
สิ่งอำนวยความสะดวก	การป้องกันความร้อน	การปรับอุณหภูมิ	ปิด, ปรับได้ 3 ระดับ
		อุปกรณ์ความปลอดภัย	อุปกรณ์ตัดความร้อน
	ฝารองนั่ง		ปิดอย่างนุ่มนวล
	ที่รองนั่ง		ปิดอย่างนุ่มนวล
ระบบชำระ	ทำความสะอาดก้านฉีดอัตโนมัติ		มี
	ถอดประกอบง่าย		กดปุ่มเพื่อถอดชุดฝารองนั่ง
	ผลิตจากวัสดุป้องกันแบคทีเรีย*		ฝารองนั่ง ที่รองนั่ง
	การฆ่าเชื้อโรคด้วยแสงอัลตราไวโอเล็ต		มีพร้อม
อื่นๆ	อุปกรณ์ความปลอดภัยอื่นๆ		อุปกรณ์ตัดไฟฟ้า
	ไฟของผลิตภัณฑ์		มี

*เงื่อนไขการทดสอบค่าพลังงาน: แรงดันที่ 0.2 เมกะปาสคาล, อุณหภูมิ น้ำ 15° องศาเซลเซียส

**การป้องกันเชื้อจุลินทรีย์: ที่ร่อนนั่งและผ้าปิดมีส่วนประกอบของเงินซึ่งยับยั้งการเจริญเติบโตของแบคทีเรีย ทั้งนี้ ไม่รวมถึงเชื้อราและผลกระทบจากเชื้อรา (ทดสอบภายใต้มาตรฐานการป้องกันแบคทีเรีย GB 21551.1-2008, GB 21551.2-2010)

***การฆ่าเชื้อด้วยรังสี UV (การฆ่าเชื้อโรคด้วยรังสี UV เพิ่มขึ้นจากหลอดรังสีซึ่งติดตั้งร่วมกับผลิตภัณฑ์) การทำงานของฟังก์ชันนี้จะเป็นการกำจัดแบคทีเรียบนพื้นผิวของก้านฉีดชำระเท่านั้น ไม่รวมถึงเชื้อราและผลกระทบจากเชื้อรา

ขอขอบพระคุณที่เลือกใช้ผลิตภัณฑ์โคห์เลอร์

ขอขอบพระคุณที่ท่านได้เลือกใช้ผลิตภัณฑ์โคห์เลอร์ ผลิตภัณฑ์ของโคห์เลอร์ถูกสร้างสรรค์อย่างปราณีตโดยผู้เชี่ยวชาญที่มีประสบการณ์ จึงเปรียบประดุจดังประติมากรรมชิ้นเอกที่มีความโดดเด่นทั้งในด้านประโยชน์ใช้สอย ผสมผสานไปกับความหรูหรางดงามในดีไซน์ที่ภูมิฐานของผลิตภัณฑ์ ก่อให้เกิดความสุนทรีภาพทางอารมณ์ที่ควรค่าแก่การเป็นเจ้าของตราบนานเท่านาน ท่านจะภูมิใจในผลิตภัณฑ์ที่มีเอกลักษณ์เฉพาะตัวเหมือนกับเราที่มีความภูมิใจในผลิตภัณฑ์พร้อมกับคุณภาพภายใต้ชื่อเสียงของโคห์เลอร์

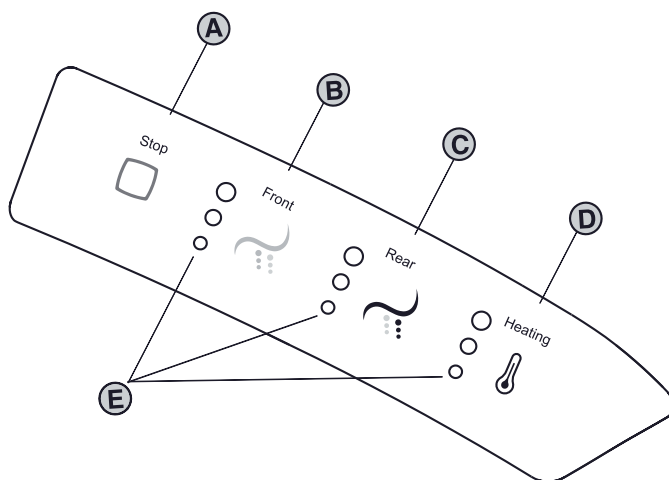
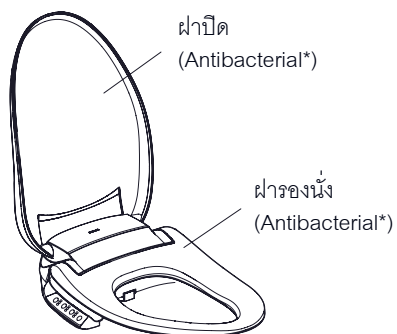
โปรดสละเวลาสักครู่เพื่อศึกษาคู่มือก่อนการติดตั้ง หากท่านมีปัญหาเกี่ยวกับการติดตั้งหรือผลิตภัณฑ์ กรุณาติดต่อเราทันที เบอร์โทรศัพท์และเว็บไซต์ของเราได้แจ้งอยู่บนปกหลัง

ข้อมูลในคู่มือเล่มนี้มาจากข้อมูลผลิตภัณฑ์ล่าสุดที่มีอยู่ในช่วงเวลาการจัดพิมพ์ บริษัทฯ ได้พัฒนาผลิตภัณฑ์ต่อเนื่องอย่างสม่ำเสมอ ดังนั้นบริษัทฯ ขอสงวนสิทธิ์ในการเปลี่ยนแปลงข้อมูลผลิตภัณฑ์และบรรจุภัณฑ์ที่มีอยู่โดยมิต้องแจ้งให้ทราบล่วงหน้า

ขอขอบพระคุณที่ท่านเลือกใช้ผลิตภัณฑ์โคห์เลอร์

คู่มือผู้ใช้งาน

รายละเอียดของแผงควบคุม



การใช้งาน

A - หยุด



เมื่อเปิดใช้งานระบบชำระล้าง ท่านสามารถหยุดระบบชำระล้างได้โดยกดปุ่ม “หยุด”

การใช้งาน

B - การฉีดชำระด้านหน้า



กดปุ่ม ก้านฉีดชำระสำหรับสุภาพสตรี เมื่อนั่งบนที่รองนั่ง เพื่อเปิดใช้งาน (สำหรับสุภาพสตรีเท่านั้น) และระดับความแรงของการฉีดชำระในขณะนั้นจะปรากฏขึ้น

ท่านสามารถปรับความแรงของการฉีดชำระได้ โดยการกดที่ปุ่มฉีดชำระสำหรับสุภาพสตรี ในขณะที่ฟังก์ชันนี้เปิดใช้งานอยู่ โดยการปรับระดับความแรงจะวนเป็นรอบด้วยลักษณะดังนี้ "ต่ำ, กลาง, สูง, กลาง" และจะหยุดทำงานอัตโนมัติหลังจากทำงานต่อเนื่องเป็นเวลา 5 นาที

C - การฉีดชำระด้านหลัง



กดปุ่ม ก้านฉีดชำระด้านหลัง เมื่อนั่งบนที่รองนั่ง เพื่อเปิดใช้งาน และระดับความแรงของการฉีดชำระในขณะนั้นจะปรากฏขึ้น

ท่านสามารถปรับความแรงของการฉีดชำระได้ โดยการกดที่ปุ่มฉีดชำระสำหรับสุภาพสตรี ในขณะที่ฟังก์ชันนี้เปิดใช้งานอยู่ โดยการปรับระดับความแรงจะวนเป็นรอบด้วยลักษณะดังนี้ "ต่ำ, กลาง, สูง, กลาง" และจะหยุดทำงานอัตโนมัติหลังจากทำงานต่อเนื่องเป็นเวลา 5 นาที ฝารองนั่งนี้มีระบบฉีดสายเป็นวงกว้าง เพื่อใช้งานฟังก์ชันนี้ให้กดปุ่ม ฉีดชำระด้านหลัง + ปุ่มหยุด ค้างไว้ราว 2 วินาที

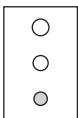
D - อุณหภูมิน้ำ



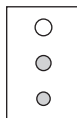
เมื่อเปิดใช้งานการชำระล้าง กดปุ่ม "Heating" เพื่อปรับอุณหภูมิของน้ำสำหรับการฉีดชำระได้แบบวนรอบได้ตามลักษณะนี้ "ปิด, ต่ำ, ปานกลาง, สูง, ปานกลาง" ไฟแสดงการทำงานจะสว่างเพื่อแสดงค่าพารามิเตอร์ของอุณหภูมิที่ใช้งานในขณะนั้น แต่หากฟังก์ชันนี้ปิดอยู่ ไฟแสดงการทำงานจะไม่สว่าง

เมื่อไม่ได้เปิดฟังก์ชันการชำระล้าง กดปุ่ม "Heating" เพื่อปรับอุณหภูมิของน้ำที่รองนั่ง โดยการปรับระดับจะวนเป็นรอบด้วยลักษณะดังนี้ "ปิด, ต่ำ, ปานกลาง, สูง, ปานกลาง" ไฟแสดงการทำงานจะสว่างขึ้น แต่หากฟังก์ชันนี้ปิดอยู่ ไฟแสดงการทำงานจะไม่สว่าง

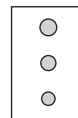
E - คำแนะนำเกี่ยวกับการแสดงผล



ต่ำ
ไฟดวงเล็กสว่าง



กลาง
ไฟดวงเล็ก
และไฟดวงกลางสว่าง



สูง
ไฟทุกดวงสว่าง

คำแนะนำฟังก์ชันปุ่มที่ต้องกดค้างไว้

☐ ฟังก์ชันไฟ (เปิด/ปิด)

กดปุ่ม "Front" ค้างไว้ 2 วินาที เพื่อเปิดหรือปิดการใช้งานไฟ

ปิดการใช้งาน: เสียงบี๊บยาว, ไฟปิด

เปิดการใช้งาน: เสียงบี๊บสั้น, ไฟถูกควบคุมโดยแสงแวดล้อม (ไฟจะเปิดเมื่อแสงโดยรอบมืด, ในทางกลับกัน)

☐ ฟังก์ชันประหยัดพลังงาน (สลับระหว่าง 3 ฟังก์ชัน)

กดปุ่ม "Heating" ค้างไว้เพื่อเข้าสู่โหมดทั้ง 3

ฟังก์ชันไม่ประหยัดพลังงาน: เสียงบี๊บยาว, แสงไฟกระพริบช้าๆ ออกจากโหมดประหยัดพลังงาน

ฟังก์ชันประหยัดพลังงานทั่วไป: เสียงบี๊บหนึ่งครั้ง, แสงไฟกระพริบหนึ่งครั้ง เข้าโหมดประหยัดพลังงานทั่วไป

ฟังก์ชันประหยัดพลังงานขั้นสูง: เสียงบี๊บหนึ่งครั้ง, แสงไฟกระพริบสองครั้ง อุณหภูมิที่นิ่งและอุณหภูมิของน้ำถูกปิดการใช้งาน จากนั้นเข้าสู่โหมดประหยัดพลังงานขั้นสูง

☐ ฟังก์ชันสแตนด์บาย

กดปุ่ม "Stop" ค้างไว้ 2 วินาที เพื่อเปิดฟังก์ชันสแตนด์บาย และปิดฟังก์ชันความร้อนของที่นั่งเพื่อลดการใช้พลังงาน กดปุ่มใดๆ บนแป้นด้านข้างหรือนั่งลงที่รองนั่งเพื่อยกเลิกฟังก์ชันสแตนด์บาย ฟังก์ชันการทำงานทั้งหมดทำงานโดยอัตโนมัติ

☐ ทำความสะอาดก้านฉีดชำระด้วยตนเอง

กดปุ่ม "Rear" ค้างไว้ 2 วินาที เพื่อทำความสะอาดก้านฉีดชำระด้วยตนเอง

ข้อแนะนำก่อนการใช้งาน

☐ ตรวจสอบให้แน่ใจว่า วาล์วน้ำเข้าเปิดอยู่หรือไม่

☐ ต่อสายน้ำตามคู่มือการติดตั้ง เปิดวาล์วน้ำเข้าและต่อเต้าเสียบเข้ากับปลั๊กไฟ

☐ เสียบปลั๊กไฟเข้า ผลัดกันจะส่งเสียงเตือนสั้นๆ 1 ครั้ง ก้านฉีดชำระจะเลื่อนออกและเลื่อนกลับเข้าที่ 1 ครั้ง และไฟบนแผงด้านข้างจะกระพริบ จนการประมวลผลการตั้งค่าเริ่มต้นเสร็จสมบูรณ์

☐ ขณะที่ผลิตภัณฑ์ตรวจสอบระบบการทำงาน เป็นเรื่องปกติจะได้ยินเสียงมอเตอร์ดังและการไหลของน้ำ

☐ ทดสอบตามหัวข้อ "คู่มือการใช้งาน"

☐ เมื่อใช้งานครั้งแรก ค่าต่างๆ ที่ปรับตั้งไว้จากโรงงานมีดังนี้

การชำระล้างด้านหน้า

การไหลของน้ำ: กลาง

ตำแหน่ง: กลาง

การชำระล้างด้านหลัง

การไหลของน้ำ: กลาง

ตำแหน่ง: กลาง

อุณหภูมิน้ำ: กลาง

อุณหภูมิที่นั่ง: กลาง

ไฟ: เปิด

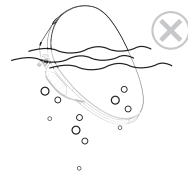
ประหยัดพลังงาน: ปิด

การดูแลและทำความสะอาด

เพื่อให้ได้ผลลัพธ์ที่ดี ควรทำตามขั้นตอนดังต่อไปนี้

ข้อสำคัญ: ห้ามแช่ผลิตภัณฑ์ลงในน้ำ

- ทดสอบ – ทำการทดสอบน้ำยาทำความสะอาดบนผิวหน้าผลิตภัณฑ์ บริเวณที่ไม่เป็นที่สังเกตก่อนใช้ทำความสะอาดผลิตภัณฑ์



- ห้ามนำผลิตภัณฑ์ไปทำความสะอาดโดยการจุ่มหรือแช่ในน้ำหรือน้ำยา



- ห้ามใช้วัสดุหยาบ – ให้ใช้ผ้านุ่มหรือฟองน้ำทำความสะอาดผลิตภัณฑ์ ไม่ควรใช้วัสดุหยาบ เช่น แปรงหรือกระดาษทราย ทำความสะอาดผิวหน้าผลิตภัณฑ์



- ทำความสะอาด – ควรเช็ดผิวผลิตภัณฑ์ให้แห้งทันทีด้วยผ้านุ่ม รวมถึงบริเวณใกล้เคียง



การทำความสะอาดฝารองนั่ง

- ไม่ควรใช้น้ำยาทำความสะอาด ผงซักฟอก น้ำยาฆ่าเชื้อ หรือ สเปรย์ทำความสะอาด ทำความสะอาดผลิตภัณฑ์

คำแนะนำ: ควรทำความสะอาดที่รองนั่งด้วยน้ำยาล้างจานผสมน้ำ หรือ ผลิตภัณฑ์อื่นที่เหมาะสมกับฝารองนั่งโดยใช้ผ้านุ่มหรือฟองน้ำ เช็ดด้วยผ้าขนหนูแล้วปล่อยให้แห้ง

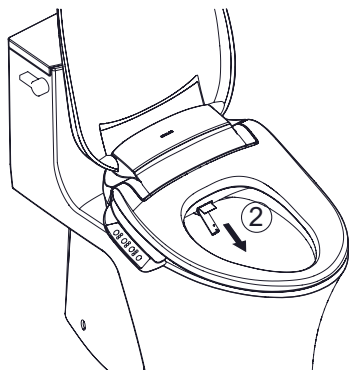
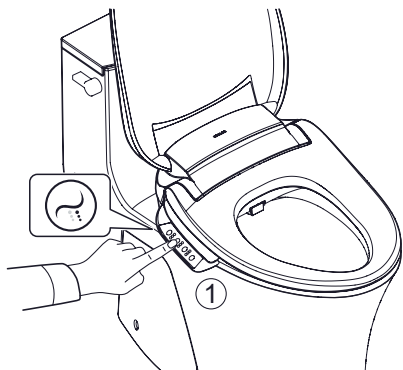
- ห้ามใช้สารเคมีและเครื่องสำอาง (เช่น น้ำยาล้างเล็บ และครีมโกนหนวด) เปื้อนฝารองนั่งเพราะอาจจะทำให้ผิวเคลือบเสียหาย



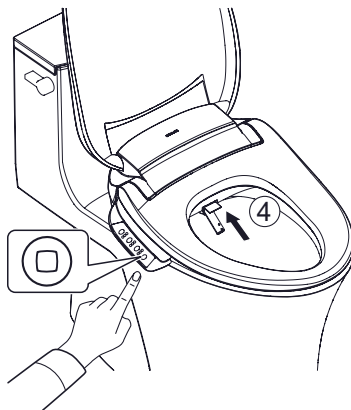
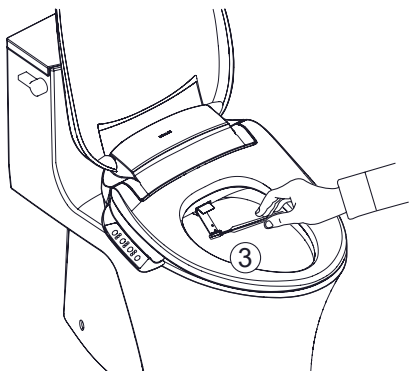
ข้อแนะนำ: ความเสียหายเนื่องจากการทำความสะอาดไม่อยู่ในการรับประกันของบริษัท

ข้อสังเกต: น้ำยาทำความสะอาดและวิธีการทำความสะอาดให้ได้ผลลัพธ์ที่ดี ขึ้นอยู่กับปัจจัยหลายอย่าง เช่น ความกระด้างและอุณหภูมิของน้ำ ควรปรับปริมาณและส่วนผสมของน้ำยาทำความสะอาดให้ถูกต้องตามสภาพพื้นผิวของผลิตภัณฑ์ซึ่งบริษัทไม่รับรองประสิทธิภาพการทำความสะอาดและไม่รับประกันผลกระทบที่เกิดจากการปรับส่วนผสมของน้ำยาทำความสะอาด

ทำความสะอาดก้านฉีดชำระ



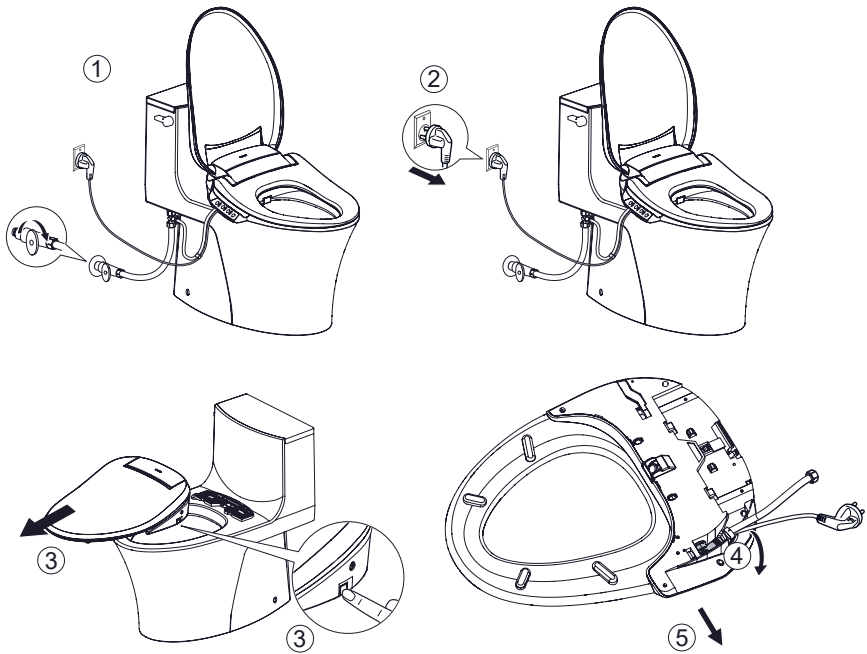
1. กดปุ่ม "Rear" ค้างไว้ 2 วินาที
2. ก้านฉีดชำระยื่นออกมา



3. ทำความสะอาดก้านฉีดชำระด้วยแปรงนุ่มและน้ำอุ่น
4. หลังจากทำความสะอาดก้านฉีดชำระแล้ว กดปุ่ม "Stop" ก้านฉีดชำระจะเลื่อนกลับเข้าตำแหน่งเดิม

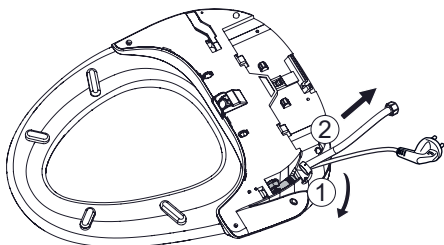
การบำรุงรักษา

ถอดฝารองนั่ง

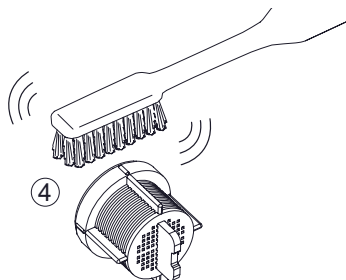
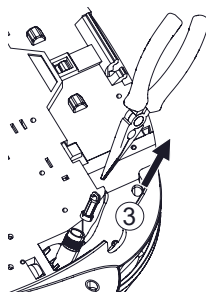


1. ปิดวาล์วน้ำ
2. ถอดปลั๊กออกจากเต้ารับ
3. กดปุ่มปลดล็อก และเลื่อนฝารองนั่งไปด้านหน้าเพื่อปลดล็อกจากฐานยึด
4. คลายสกรูที่สายน้ำเข้า
5. ถอดสายน้ำเข้าออก

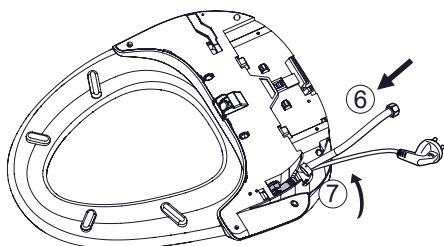
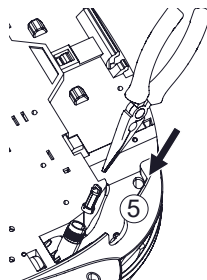
ทำความสะอาดไส้กรอง



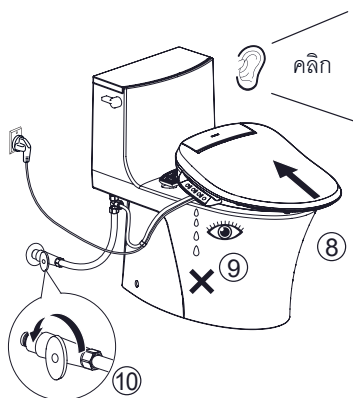
1. คลายเกลียวสายท่อทางน้ำเข้า
2. ถอดสายท่อทางน้ำเข้าออก
3. ดึงไส้กรองออกอย่างระมัดระวัง



4. ทำความสะอาดแผ่นกรองด้วยแปรงขนนุ่ม
5. ติดตั้งไส้กรองกลับที่เดิม



6. ต่อสายท่อทางน้ำเข้ากลับที่เดิม
7. ขันเกลียวท่อทางน้ำเข้าให้แน่น
8. ดันฝารองนั่งกลับเข้าที่ฐานยึดฝารองนั่ง จนได้ยินเสียง "คลิก"
9. ตรวจสอบการรั่วซึมข้อต่อสายทางน้ำเข้า และซ่อมแซมหากจำเป็น
10. หลังจากติดตั้งที่รองนั่ง เปิดวาล์วน้ำเข้า และต่อปลั๊กไฟเครื่อง



การบำรุงรักษาในกรณีไม่ได้ใช้งานเป็นระยะเวลานาน		
<input type="checkbox"/> ถ้าที่ร่อนังง่ไม่มีการใช้งานเป็นระยะเวลานาน หรือหากอุณหภูมิโดยรอบลดลงต่ำกว่าจุดเยือกแข็ง โปรดถอดปลั๊กไฟปิดวาล์วน้ำเข้า ถอดสายท่อน้ำเข้าและระบายน้ำที่ค้างภายในที่ร่อนังง่ <input type="checkbox"/> ก่อนที่จะกลับมาใช้งานหลังจากไม่มีการใช้งานเป็นระยะเวลานาน โปรดกดชำระล้างหลายๆครั้งและให้แน่ใจว่าไม่มีสิ่งสกปรกตกค้างภายในท่อจ่ายน้ำ		
ข้อแนะนำการแก้ปัญหาเบื้องต้น		
<p>ข้อแนะนำนี้ใช้สำหรับการแก้ปัญหาเบื้องต้นเท่านั้น ควรให้ช่างผู้ชำนาญเป็นผู้ดูแลปัญหาที่เกี่ยวข้องกับระบบไฟฟ้า สำหรับการรับประกันสินค้า โปรดติดต่อตัวแทนจำหน่ายหรือฝ่ายลูกค้าสัมพันธ์ของบริษัทฯ</p>		
ฟังก์ชันการทำงานทั่วไป		
ปัญหาที่พบ	สาเหตุที่เป็นไปได้	วิธีการแก้ปัญหา
1. ฟังก์ชันไม่ทำงาน	ก. ระบบไฟฟ้าทำงานผิดปกติ	ก. รอคจนกระทั่งระบบไฟฟ้ากลับมาทำงานปกติ
	ข. สายไฟไม่ได้ถูกเชื่อมต่อ	ข. ต่อเต้าเสียบเข้ากับเต้ารับ
	ค. อุปกรณ์ป้องกันไฟฟ้าลัดวงจร (GFCI / ELCB) ทำงานผิดปกติ	ค. รีเซ็ตอุปกรณ์ป้องกันไฟฟ้าลัดวงจร
	ง. ไม่ได้สัมผัสบริเวณเซ็นเซอร์ของฝารองนังง่	ง. นังง่ให้ตรงกับบริเวณเซ็นเซอร์ของฝารองนังง่
	จ. อุปกรณ์ควบคุมความร้อนเปิดทำงานอัตโนมัติเพื่อป้องกันความปลอดภัย	จ. รอให้ฝารองนังง่เย็นลงจนถึงระดับอุณหภูมิห้อง
	ฉ. แรงดันน้ำไม่เพียงพอ	ฉ. เพิ่มแรงดันน้ำ
	ช. ไม่มีสาเหตุที่กล่าวมาข้างต้น	ช. ติดต่อเจ้าหน้าที่ฝ่ายลูกค้าสัมพันธ์ของโคห์เลอร์
2. ฝารองนังง่หลวมหรือฝารองนังง่เขยื้อน	ก. สกรูและนอตหลวม	ก. ขันสกรูและนอตตามค่าที่ระบุไว้ในคู่มือการติดตั้ง
3. น้ำไม่ไหลออกจากก้านฉีดชำระ	ก. ฝารองนังง่ตรวจไม่พบผู้ใช้งาน	ก. นังง่บนฝารองนังง่
	ข. ปิดวาล์วน้ำอยู่	ข. ปิดเครื่อง แก้ปัญหาแล้วเปิดเครื่อง
	ค. ใต้กรองน้ำอุดตัน	ค. ทำความสะอาดใต้กรองน้ำโดยปฏิบัติตามคู่มือการติดตั้ง
	ง. ไม่มีสาเหตุที่กล่าวมาข้างต้น	ง. ติดต่อเจ้าหน้าที่ฝ่ายลูกค้าสัมพันธ์ของโคห์เลอร์
4. น้ำไม่ไหล	ก. วาล์วน้ำถูกปิด	ก. เปิดวาล์วน้ำ
	ข. ระบบเซ็นเซอร์ตรวจไม่พบผู้ใช้งาน	ข. ตรวจสอบวิธีการงานที่ร่อนังง่ในส่วน"การติดตั้งการตรวจสอบ" ของ "คำแนะนำในการติดตั้ง"

ระบบชำระ		
ปัญหาที่พบ	สาเหตุที่เป็นไปได้	วิธีการแก้ปัญหา
5. แรงดันน้ำต่ำ	ก. ใ้สักรองอุดตัน	ก. ทำความสะอาดใ้สักรองน้ำโดยปฏิบัติตามคู่มือการติดตั้ง
	ข. แรงดันน้ำไม่พอเพียง	ข. เพิ่มแรงดันน้ำ
6. น้ำจากก้านฉีดชำระหยุดก่อนการทำทำความสะอาดเสร็จสิ้น	ก. ก้านฉีดชำระจะหยุดทำงานโดยอัตโนมัติหลังทำงาน 5 นาที	ก. หากต้องการ ให้กดปุ่ม "Spray" อีกครั้ง
	ข. ระบบเซ็นเซอร์ตรวจไม่พบผู้ใช้งาน	ข. ตรวจสอบข้อมูลการใช้งานฝารองนั่งใน "การติดตั้งการตรวจสอบ" ของ "คำแนะนำในการติดตั้ง"
7. น้ำไหลจากก้านฉีดชำระระหว่างการฉีด	ก. การป้องกันแรงดันสูงของผลิตภัณฑ์	ก. ไม่ต้องดำเนินการใดๆ
8. น้ำไหลออกจากก้านฉีดชำระเมื่อนั่งบนฝารองนั่ง	ก. หากไม่ได้ใช้งานฝารองนั่งเป็นเวลานาน น้ำที่ตกค้างอยู่ในก้านฉีดชำระจะระบายออกเองอัตโนมัติก่อนใช้งาน	ก. ไม่ต้องดำเนินการใดๆ
ฝาปิดที่รองนั่งปิดช้า		
ปัญหาที่พบ	สาเหตุที่เป็นไปได้	วิธีการแก้ปัญหา
9. ความเร็วของการปิดของฝารองนั่งและฝาปิด แตกต่างกัน สำหรับฤดูร้อนและฤดูหนาว	ก. อุณหภูมิห้องเปลี่ยนแปลง	ก. ไม่ต้องดำเนินการใดๆ
เซ็นเซอร์ของฝารองนั่ง		
ปัญหาที่พบ	สาเหตุที่เป็นไปได้	วิธีการแก้ปัญหา
10. ฟังก์ชันทำความสะอาดทำงานเมื่อกดปุ่ม แม้ขณะที่ผู้ใช้งานไม่ได้นั่งบนฝารองนั่ง	ก. มีวัตถุบังสัญญาณเซ็นเซอร์บนฝารองนั่งหรือฝารองนั่งเปียกน้ำ	ก. เช็ดฝารองนั่งให้แห้งหรือนำวัตถุออกจากบริเวณที่รับสัญญาณเซ็นเซอร์
11. ที่รองนั่งถูกใช้งานแต่ระบบก้านฉีดชำระไม่ทำงาน	ก. เซ็นเซอร์ของฝารองนั่งอาจตรวจไม่พบผู้ใช้งาน อาจขึ้นอยู่กับท่าทางการนั่ง	ก. เปลี่ยนตำแหน่งการนั่งใช้งาน

อื่นๆ		
ปัญหาที่พบ	สาเหตุที่เป็นไปได้	วิธีการแก้ปัญหา
12. ฝารองนั่งเลื่อน	ก. สลักเกลียวสำหรับยึดฐานรองนั่งหลวม	ก. ขันสลักเกลียวยึดฐานรองนั่งให้แน่น

สารอันตรายในผลิตภัณฑ์

ข้อบ่งชี้

เมื่อผลิตภัณฑ์ถึงขีดจำกัดอายุการใช้งานหรือไม่สามารถใช้งานได้หลังจากซ่อมแซมแล้ว ห้ามทิ้งผลิตภัณฑ์ร่วมกับสิ่งของชนิดอื่นๆ กรุณาแยกชิ้นส่วนอิเล็กทรอนิกส์ออกจากผลิตภัณฑ์และส่งมอบให้หน่วยงานที่รับผิดชอบเพื่อทำการกำจัดต่อไป

ทั้งนี้การกำจัดผลิตภัณฑ์ต้องเป็นไปตามที่กฎหมายระบุอย่างเคร่งครัด

ชิ้นส่วนผลิตภัณฑ์	สารประกอบที่เป็นอันตราย					
	ตะกั่ว (Pb)	ปรอท (Hg)	แคดเมียม (Cd)	เฮกซะวาเลนต์โครเมียม (Cr(VI))	โพลีโบรมิเนตไบฟีนิล (PBB)	โพลีโบรมิเนตไดฟีนิล อีเทอร์ (PBDE)
ชุดพลาสติก	O	O	O	O	O	O
ชุดควบคุม	X	O	O	O	O	O
ชุดแผงวงจร	X	O	O	O	O	O
ชุดมอเตอร์	X	O	O	O	O	O
ชุดสายไฟ	O	O	O	O	O	O
ชุดสายน้ำดี	O	O	O	O	O	O
ชุดก้านฉีดชำระ	O	O	O	O	O	O
ชุดทำความสะอาด	O	O	O	O	O	O
*ชุดรีโมตคอนโทรล	X	O	O	O	O	O
*แบตเตอรี่	O	O	O	O	O	O

O : หมายถึง สารประกอบที่เป็นอันตรายดังกล่าวในชิ้นส่วนของผลิตภัณฑ์ที่มีปริมาณไม่เกินค่าที่ได้รับอนุญาตในมาตรฐาน GB/T26572

X : หมายถึง สารประกอบที่เป็นเนื้อเดียวกันในวัตถุดิบของผลิตภัณฑ์ที่มีปริมาณไม่เกินค่าที่ได้รับอนุญาตในมาตรฐาน GB/T26572

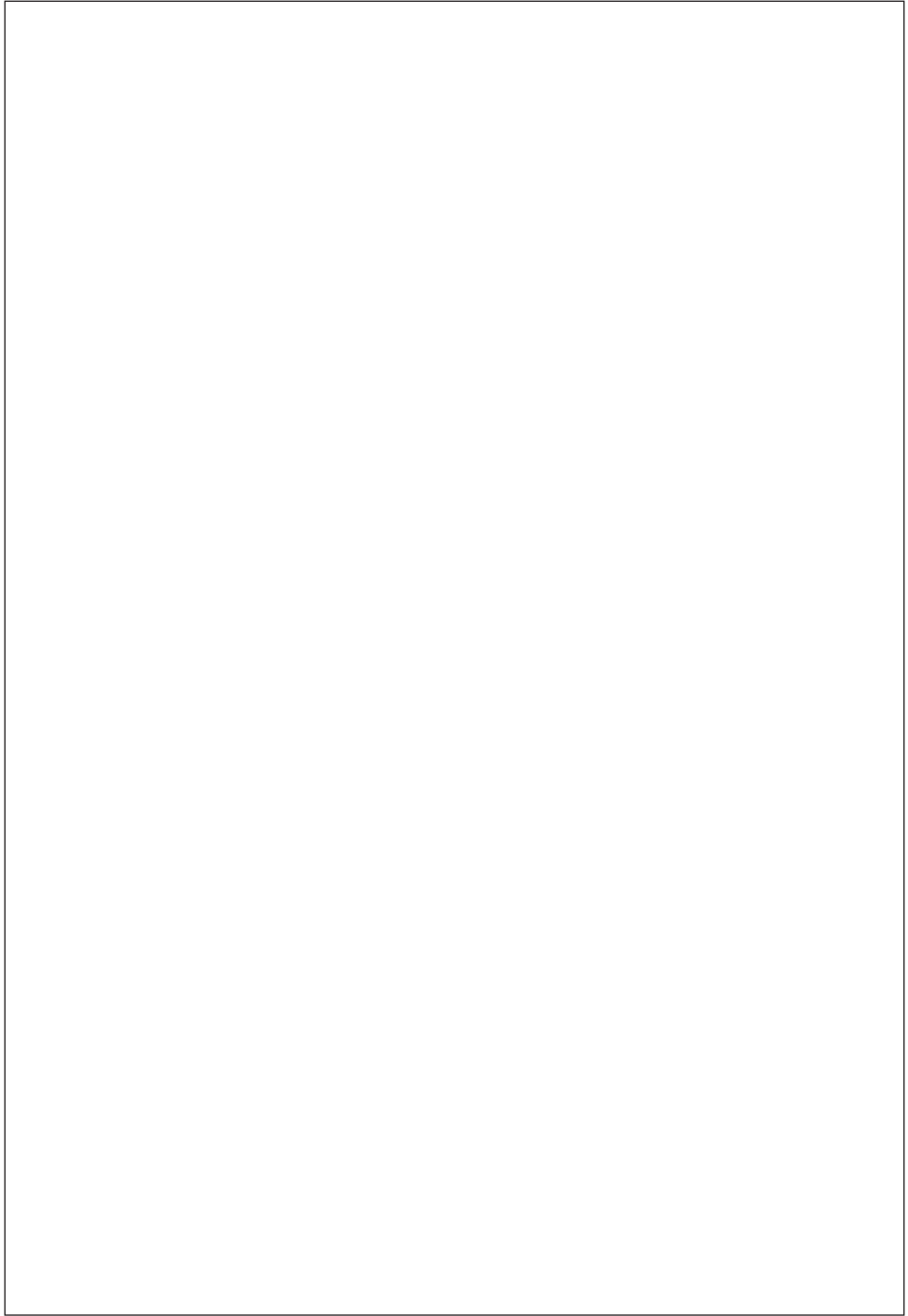
* : บ่งชี้เฉพาะบางส่วนประกอบของผลิตภัณฑ์ที่มีส่วนผสมของสารประกอบดังกล่าว

ข้อสังเกต ข้อมูลนี้เป็นข้อมูลที่ทำขึ้นโดยอ้างอิงข้อมูลจากบริษัทผู้ผลิตวัสดุ ส่วนประกอบต่างๆ โดยบริษัทฯ เป็นผู้กำกับดูแลตรวจสอบข้อมูลเพื่อออกแบบผลิตภัณฑ์ภายใต้ความปลอดภัย

ด้วยเทคโนโลยีในปัจจุบัน วัสดุที่เป็นอันตรายต่อธรรมชาติได้ถูกนำมาใช้ในปริมาณน้อยที่สุด เท่าที่จะทำได้ และบริษัทฯ ยังคงมุ่งมั่นที่จะลดปริมาณของการใช้วัสดุที่เป็นอันตรายต่อสิ่งแวดล้อม



“ผลิตภัณฑ์ที่เป็นมิตรกับสิ่งแวดล้อม” ปลอดภัยต่อสิ่งแวดล้อมเป็นระยะเวลา 10 ปี ซึ่งบริษัทฯ ได้คัดสรรวัสดุ ส่วนประกอบที่เป็นมิตรกับสิ่งแวดล้อมตามคุณลักษณะของผลิตภัณฑ์





ASIAN EMERGING MARKETS

Asia Customer Service Centre, Kohler Asia Pacific Limited
No.158, Jiang Chang San Road, Zhabei District, Shanghai, PRC. 200436.
Tel: +(86) 21 2606 2572 Fax: +(86) 21 6107 8900

KOHLER (THAILAND) PUBLIC COMPANY LIMITED

16th FL. Jasmine City Bldg., 2 Soi Sukhumvit 23, Sukhumvit Road, Wattana, Bangkok 10110 Thailand
Call Center Tel. +(66) 2700 9299

บริษัท โคห์เลอร์ (ประเทศไทย) จำกัด (มหาชน)

ชั้น 16 อาคารจัสมีน ซิตี้, 2 ซอยสุขุมวิท 23 ถนนสุขุมวิท แขวงคลองเตยเหนือ เขตวัฒนา กรุงเทพฯ 10110
ลูกค้าสัมพันธ์ โทร. 0 2700 9299

E-mail: callcenterthailand@kohler.com

